

Kunnskapsgrunnlag for Temaplan jordvern i Lier

1 Innhold

1	Innhold	1
2	Innledning.....	2
3	Jord	2
3.1	Hva er jordsmonn	2
3.2	Hvorfor er god jordhelse viktig.....	3
3.3	Jordsmonnets økosystemer.....	3
3.4	Jordsmonnet i Lier	4
4	Jordvernpolitikk og jordvernet i arealpolitikken	5
4.1	Nasjonale mål og strategier	5
4.2	Jordvernet i endring	5
4.3	Jordhelse	8
4.4	Bruk og vern	9
5	Hvorfor jordvern.....	10
5.1	Globalt matbehov og befolkningsvekst.....	10
5.2	Matsikkerhet i Norge.....	11
5.3	Geopolitikk i endring	12
5.4	Klimarisiko	13
5.5	Ti grunner til å bevare jordarealer og jordhelse	15
6	Landbruket i Lier	22
6.1	Bruksstruktur og leieforhold	23
6.2	Miljøutfordringer	23
6.3	Klima.....	24
6.4	Verdifulle kulturlandskap.....	25
6.5	Omdisponert og nedbygd jordbruksareal.....	27
	Registrert nedbygd jordbruksareal. Kartbasert måling basert på registreringar i perioden 2020 - 2021	30
6.6	Massedeponi	31
6.7	Arealbarometer	31
7	Dyrka og dyrkbar jord i Lier	31
7.1	Definisjoner av dyrka og dyrkbar jord	31
7.2	Arealfordeling fra AR5 i Lier.....	34
7.3	Jordbruksareal i Lier etter arealformål i kommuneplanen.....	34
7.4	Jordbruksareal ute av drift	35
7.5	Nydyrking.....	36
8	Årsaker til omdisponering og nedbygging	38
8.1	Formål med omdisponering	38
8.2	Regional plan for areal og transport	40
8.3	Planprinsipper det er vanskelig å etterleve.....	41

8.4	Beslutningsprosesser	42
9	Virkemidler for jordvern i kommunene	45
9.1	Forvaltningsprinsipper	45
9.2	Virkemidler etter plan- og bygningsloven.....	47
9.3	Virkemidler etter jordloven	58
9.4	Økonomiske virkemidler	60

2 Innledning

Dette er et faktagrunnlag til Temaplan for jordvern i Lier Kommune. Den er utarbeidet med utgangspunkt i faktagrunnlaget som ble utarbeidet for Follo av NIBIO og NMBU, og er videre redigert og utarbeidet videre av Lier kommune ved Stedsutvikling og plan, og Landbruk og miljø.

3 Jord

3.1 Hva er jordsmonn

Utgangspunktet for jordsmonnet og matjorda er løsmasser som leire, silt, sand og grus som dannes når berggrunnen forvitrer. Det geologiske opphavsmaterialet i form av berggrunnens kjemiske egenskaper og om løsmassene er morene avsatt under isen eller sedimenter avsatt i vann, bestemmer viktige jordegenskaper. Jordsmonnet er den delen av jordskorpens løsmasser som er påvirket av jordsmonnsdannende prosesser.

De faktorene som påvirker jordsmonndannelsen er blant annet temperaturvariasjoner, nedbør og hydrologiske forhold, topografi, levende organismers og menneskers påvirkning, og ikke minst tid.

Jordsmonnet er altså resultatet av prosesser som påvirker løsmassene over svært lang tid. Jo lengre tid disse faktorene får virke, jo mer preger de jordsmonnets egenskaper. Norge har, globalt sett, et ungt jordsmonn, i og med at de jordsmonndannende prosessene kun har foregått etter siste istid. Jordsmonnet på et sted er preget av hvilke faktorer som gjør seg mest gjeldende på nettopp dette stedet.

Norge er et land med stor variasjon i de jordsmonndannende faktorene, dermed kan jordsmonnets egenskaper også variere mye fra sted til sted. Disse ulikhetene har betydning for hvordan jordsmonnet bør forvaltes for å sikre både matproduksjonen og jordsmonnets økosystemtjenester og funksjoner. Graver vi et loddrett snitt gjennom de øverste 1-2 meter av jordsmonnet, vil vi se mange tilnærmet horisontale lag med ulik farge, struktur og fysiske og kjemiske egenskaper. Ved å observere, måle og vurdere slike karakteristika kan jordsmonnet beskrives og klassifiseres. I Lier er 92% av alt jordbruksareal systematisk kartlagt, mens for hele Norge er om lag 56 % av jordbruksarealet kartlagt.

All informasjon fra denne kartleggingen er tilgjengelig på nettstedet <https://kilden.nibio.no>.

3.2 Hvorfor er god jordhelse viktig

God jordhelse betyr at jordas fysiske, kjemiske og biologiske komponenter fungerer optimalt sammen, både for produksjon og andre jordfunksjoner. Jordhelse som begrep innebærer økt vektlegging av livet i jord, organisk materiale og jordstruktur inn denne sammenhengen.

God jordhelse er viktig av flere grunner:

1. **Næringsstoffsyklus:** Jordhelsen påvirker tilgjengeligheten og syklusen av næringsstoffer som planter trenger for vekst. Et næringsrikt jordsmonn inneholder essensielle mineraler og organisk materiale som gir næring til planter.
2. **Vannhåndtering:** Jord med god struktur og helse kan absorbere og holde på vann bedre. Dette er viktig for å sikre jevn tilgang til vann for planter, spesielt under tørkeperioder.
3. **Stabilisering av økosystemer:** Jordsmonn er grunnlaget for terrestriske økosystemer. Et sunt jordsmonn støtter mangfoldet av mikroorganismer, insekter og andre smådyr som er avgjørende for et balansert økosystem.
4. **Reduksjon av erosjon:** Sterkt erodert jord mister fruktbarhet og kan føre til avsetning av sedimenter i vannveier, noe som kan påvirke vannkvaliteten negativt. God jordhelse bidrar til å redusere erosjon og bevare jordens struktur.
5. **Landbruk og matproduksjon:** For landbruksproduksjon er sunn jord avgjørende. Det gir optimale forhold for avlinger til å vokse og gir høyere avkastning og kvalitet på matvarer.
6. **Karbonlagring:** Jordsmonnet fungerer som en viktig karbonlagringsenhet. Ved å bevare og forbedre jordhelsen, kan vi bidra til å redusere klimaendringer ved å holde karbon i jordsmonnet i stedet for å slippe det ut i atmosfæren.

Samlet sett er god jordhelse avgjørende for bærekraftig landbruk, bevarelse av økosystemer og menneskelig velvære. Derfor er det viktig å ta vare på og forbedre jordsmonnet gjennom bærekraftige jordbruksmetoder og bevaring av naturlige omgivelser.

3.3 Jordsmonnets økosystemer

God jordhelse bidrar til produktiv jord på flere måter:

1. **Næringsstofftilgang:** Sunn jord inneholder tilstrekkelige mengder næringsstoffer som planter trenger for vekst. Organisk materiale i jorda brytes ned av mikroorganismer og frigjør næringsstoffer som nitrogen, fosfor og kalium som er viktige for plantenes utvikling. Dette sikrer at avlinger har tilgang til essensielle næringsstoffer gjennom vekstsesongen.
2. **Vannhåndtering:** God jordhelse bidrar til bedre vannretensjon og dreneringsevne. Dette er avgjørende for å sikre at røttene får tilstrekkelig vann uten å bli vannmettet, noe som kan føre til rotrot eller andre problemer. Riktig vannhåndtering i jorda gjør det mulig for avlinger å trives under varierte værforhold.

3. **Bedre jordstruktur:** Sunn jord har en god struktur med tilstrekkelig aggregater og luftrom som tillater røttene å vokse og spre seg jevnt. Dette fremmer sunn plantevekst og gjør det lettere for røttene å få tilgang til vann og næringsstoffer.
4. **Reduksjon av sykdommer og skadedyr:** Sterk, sunn jord kan bidra til å redusere forekomsten av plantesykdommer og skadedyr. En balansert jordbiota og gode vekstforhold kan styrke plantenes motstandskraft mot sykdommer og skadedyr, noe som igjen øker avlingsproduksjonen.
5. **Langsiktig fruktbarhet:** Ved å opprettholde og forbedre jordhelsen over tid, kan jordens fruktbarhet opprettholdes eller til og med forbedres. Dette sikrer bærekraftig landbruk og langsiktig matproduksjon uten behov for overdreven bruk av kjemiske gjødsler eller andre eksterne inputs.

Samlet sett fører god jordhelse til en mer produktiv jord ved å skape optimale vekstforhold for avlinger, støtte biologisk mangfold og bidra til bærekraftig ressursforvaltning. Dette er essensielt for å møte matbehovene til en voksende befolkning samtidig som vi ivaretar helse og miljø.

3.4 Jordsmonnet i Lier¹

92% av jordsmonnet i Lier er kartlagt, dette utgjør 36 443 dekar. Jordsmonnstatistikken blir produsert av NIBIO hvert år for alle kommuner hvor jordsmonnkartlagt areal er større enn 50 % av fulldyrka jord og overflatedyrka jord i AR5. Statistikken er basert på jordsmonndatabasen per juni 2024 og årsversjon AR5 for 2023.

- **Jordkvalitet** 74,2% av jorda i Lier er av svært god jordkvalitet, og 23,4 % er av god jordkvalitet.
- **Jordressursklasser** 16,5% av jorda i Lier har ingen begrensninger, 62,8 % av jorda har små begrensninger og 19,1% har moderate begrensninger.
- **Organisk materiale** I Lier er 97,5% av jorda mineraljord med lavt til middels innhold av organisk materiale.
- **Naturlige dreneringsforhold** I Lier er 47,5% av jorda ikke selvdrenert, 38,5% er selvdrenert og 14% er delvis selvdrenert.
- **Dominerende tekstur i overflatesjikt** 51,6% av jorda er siltig lettleire med lite grus, 12,5% er siltig mellomsand og siltig finsand med lite grus. 11% er sandig silt og silt med lite grus, 10,1 % er grusholdig siltig sand. Og sandig silt og silt.
- **Forstyrrelser utover jordarbeiding og grøfting** 13 % av jordbruksarealet er bakkeplanert og 3,2% har antydning til andre typer forstyrrelser.
- **Mest begrensende jordegenskap** Vannmetning utgjør 43%, 13,1% er planert jord eller fyllinger og 39,6% har ingen eller små begrensninger.
- **Erosjonsrisiko** Av arealet i Lier har 44,6% middels erosjonsrisiko, 24,5 % har liten erosjonsrisiko og 24,3% har stor erosjonsrisiko.

¹ Jordsmonnstatistikk juni 2024, NIBIO <https://kart13.nibio.no/jordsmonnstatistikk/Jordsmonnstatistikk-3312.pdf>

4 Jordvernpolitikk og jordvernet i arealpolitikken

4.1 Nasjonale mål og strategier

I henhold til bestemmelsene i Jordlova skal dyrket jord ikke benyttes til formål som ikke støtter jordbruksproduksjon. Jordlova setter derfor klare grenser for bevaring og forvaltning av dyrket og dyrkbar jord, men åpner også for å veie jordvern opp mot andre hensyn.

Praktiseringen av loven styres i tillegg gjennom prioriteringer i arealpolitikken, inkludert jordvernpolitikken, nasjonale forventninger til kommunal og regional planlegging, statlige planretningslinjer for koordinert bolig-, areal- og transportplanlegging samt regionale retningslinjer.

Kommunene legger nå større vekt på jordvern, og de statlige retningslinjene er blitt mer presise, blant annet med krav om kompakt byutvikling og etablering av langsiktige utbyggingsgrenser. Dette har resultert i at omdisponeringen av jord i 2021 var på sitt laveste nivå på 30 år.

I 2005 vedtok Stortinget et mål om å halvere omdisponeringen av dyrket jord fra cirka 12 000 dekar til 6 000 dekar. Dette målet ble nådd i 2010, og en ny nasjonal jordvernstrategi ble vedtatt i 2015. Denne strategien satte et nytt mål om å begrense årlig omdisponering til maksimalt 4 000 dekar dyrket jord innen 2020. Målet ble nådd i 2020, og i 2021 ble strategien revidert med et nytt mål om maksimal årlig omdisponering på 3 000 dekar innen 2025.

Samtidig ble et utvidet jordvernbegrep introdusert, hvor jordvern omfatter både vern av dyrket og dyrkbar jord samt jordsmonnet som substans. I juni 2023 godkjente Stortinget regjeringens forslag til revidert jordvernstrategi². Målet er nå å begrense omdisponeringen av dyrket jord til maksimalt 2 000 dekar innen 2030, og strategien inkluderer en rekke tiltak for å sikre at dette målet oppnås.

4.2 Jordvernet i endring

Samfunnets prioritering av jordvern endrer seg i takt med nasjonale og internasjonale politiske forhold, samfunnsutvikling, demografi, bosettingsmønster og ny kunnskap. I 1845 hadde Norge litt over 1 million innbyggere, hvorav 12 % bodde i byer. I 2022 hadde befolkningen økt til 5 475 000, og andelen som bor i byer og tettsteder er stadig økende. I 2022 bodde 82,7 % av Norges befolkning i et tettsted. Antall innbyggere i Oslo økte med 36 % fra 2002 til 2022.

Selv om Norge har strengt vern av jord sammenlignet med mange andre land, bygges det fortsatt ned jordbruksarealer og dyrkbar jord. Siden 1949 har omtrent 1,2 millioner dekar dyrket og dyrkbar jord blitt omdisponert til ulike utbyggingsformål. Disse arealene kunne ha produsert mat til 400 000 mennesker.

Når store arealer med matjord brukes til andre formål enn matproduksjon, uttrykker det at verdien av arealene for andre samfunnsbehov anses som høyere enn verdien for matproduksjon. Forståelsen av jordbruksarealenes samfunnsmessige verdi, og dermed begrunnelsene for jordvernpolitikken, har utviklet seg over tid. Dette har påvirket politiske prioriteringer og dermed omfanget av omdisponering og nedbygging.

² [Vedlegg 9 til Prop. 121 S 2022–2023 om Jordbruksoppgjøret 2023](#)

4.2.1 Jordloven

Jordlova §9 setter klare rammer for forvaltning av dyrket og dyrkbar jord:

«Dyrka jord må ikkje brukast til føremål som ikkje tek sikte på jordbruksproduksjon. Dyrkbar jord må ikkje disponerast slik at ho ikkje vert eigna til jordbruksproduksjon i framtida.»

Formålsparagrafens formuleringer åpner imidlertid for avveininger mellom ulike hensyn, som blant annet fremhever at det skal legges vekt på:

- Hva som er «*mest gagnleg for samfunnet*»
- Hva som er «*mest gagnleg for dei som har yrket sitt i landbruket*»
- At «*ressursane skal disponerast ut frå framtidige generasjonar sine behov*»
- Å «*ta vare på areal og kulturlandskap som grunnlag for liv, helse og trivsel for menneske, dyr og planter*»

Jordloven gir også hjemmel for å gjøre unntak fra forbudet mot å bruke jordbruksarealene til andre formål enn jordbruksproduksjon «*dersom det etter en samlet vurdering av forholdene finnes at jordbruksinteressene bør vike*». Når målet er å sikre framtidige generasjoners behov og grunnlaget for liv og helse, er det viktig å foreta grundige analyser av hva framtiden kan bringe. Med dagens kunnskap om trusler mot verdens matproduksjon, framstår jordvern i Norge, mer enn noensinne, som en overordnet samfunnsinteresse og en forutsetning for bærekraftig utvikling, samfunnssikkerhet og matsikkerhet.

4.2.2 Perspektiver i tid og rom

Forholdet til jord og jordvernets begrunnelser og prioriteringer i Norge har vært i endring over tid. Etterkrigsårenes samfunnsoppbygging krevde stor bruk av dyrket jord, og fokuset i jordvernsaker var i stor grad økonomisk, med mål om å bevare arealer som driftsgrunnlag for gårdene. Det har vært en pågående diskusjon om jordvernet skal forstås som et vern av et fellesgode eller som et vern av areal til bruk for landbruket.

I løpet av de siste 30-40 årene har vi sett en utvikling i perspektiver som kan oppsummeres slik:

- **Jordvern som en næringsinteresse**, for å beskytte bondens driftsgrunnlag.
- Jordvern veiet opp mot «samfunnsinteresser av større vekt».
- **Jordvern i et globalt risikoperspektiv**, med fokus på matsikkerhetsrisiko (NIBIO RAPPORT 9 (105) 15).
- Utvidet **jordvern som en forutsetning for bærekraftig utvikling**, inkludert klima, naturmangfold og matsikkerhet.
- **Krig, økte geopolitiske spenninger, pandemi og økt frekvens av ekstremvær** som fører til økt prioritering av matsikkerhet og betydningen av norsk selvforsyning.

Jordvernpolitikken har i økende grad blitt begrunnet med både lav norsk selvforsyning og økende kunnskap om trusler mot global matproduksjon. Landbruksinteressene har også beveget seg fra en næringsintern argumentasjon til bredere begrunnelser forankret i globale perspektiver og en økt forståelse av bærekraft. Dette reflekteres også i Norges økende vekt på sitt ansvar for bærekraftige matsystemer i fattige land (Utenriksdepartementet, 2022).

4.2.3 Jordvern i skiftende målkonflikter

Politikken for vern av matjord møter utfordringer på tvers av sektorer, fagområder og politikk. Kommunenes rolle blir ofte sett på som en pådriver for samfunns- og næringsutvikling, arbeidsplasser og befolkningsvekst i dagens lokalsamfunn, mens staten i større grad skal ivareta langsiktige og mer overordnede perspektiver og fellesverdier.

En arealpolitikk som fremmet utvikling av såkalte satellittbyer, har senere blitt kritisert for å ha medført omfattende infrastrukturutvikling, økt biltransport og tilhørende utslipp. Økt urbanisering, økonomiske konjunkturer og internasjonal oppmerksomhet rundt overproduksjon og miljøproblemer forårsaket av landbruket på 1980- og 1990-tallet, førte til en svekkelse av argumentene for jordvern.

På slutten av 1980-tallet og fremover ble jordvern i økende grad utfordret av politikk som la større vekt på samordnet areal- og transportplanlegging, konkretisert gjennom rikspolitiske retningslinjer. Utbygging på matjord ble framstilt som fordelaktig, eller nødvendig, i et klima- og bærekraftsperspektiv. Jordvernmålet satt i 2005 bidro til å gjenopprette jordvernets posisjon i arealforvaltningen.

Klimahensyn setter i dag nye rammer for arealforvaltning og byutvikling. Utvikling av tettsteder er et eksempel på at klimamål tilsynelatende fortsatt kolliderer med jordvern. Med økt vekt på konsentrert utbygging begrunnet i klimahensyn, har den beste, tettstedsnære jorda ofte måttet vike for utbyggingsformål. Slike målkonflikter kan ha skapt usikkerhet i lokale beslutningsprosesser, noe som kan ha svekket jordvernet. I denne konteksten har antakelig det kvantitative jordvernmålet bidratt til å styrke bevisstheten om jordvernets begrunnelser.

Politikken for vern av matjorda byr på utfordringer i møtet mellom sektorer, fag og politikk. Kommunenes rolle forstås ofte som å være pådriver for samfunns- og næringsutvikling, arbeidsplasser og befolkningsutvikling i dagens lokalsamfunn, mens staten i større grad skal ivareta de langsiktige og mer overordnede perspektivene og fellesverdiene (Vinge, 2020)³

4.2.4 Jordvern i politisk drift

Skiftende regjeringer har opprettholdt en jordvernpolitikk med ambisiøse mål. Det tallfestede halveringsmålet for nedbygging, satt i 2004 av regjeringen Bondevik II, skapte nye rammer for jordvernpolitikken. Dette kom som en reaksjon på en tiårsperiode med høyt nivå for omdisponering av jordbruksarealer før 2004.

I 2015 vedtok Stortinget en nasjonal jordvernstrategi med et forsterket mål om å begrense årlig omdisponering til maksimalt 4 000 dekar. Denne kvoten kan forstås som et politisk «akseptabelt årlig nivå» for omdisponering. I tillegg ble plan- og bygningsloven § 19-2 endret i 2017, slik at jordvern ble nevnt som et særlig hensyn ved avgjørelse av søknader om dispensasjoner. I 2018 krevde stortingsflertallet mer konkrete virkemidler for å hindre nedbygging. Regjeringen svarte på dette i Statsbudsjettet for 2019 med en oppdatert jordvernstrategi, som satte et nytt mål om å begrense årlig omdisponering til 3 000 dekar.

³ [Vinge, Jordvernets vilkår – mellom verdier og verdi. En empirisk studie av mening, kunnskap og makt i planlegging og politikk. Doktoravhandlinger ved NTNU, 2020:74, 2020](#)

Regjeringen Støre har i Hurdalplattformen uttrykt følgende mål for jordvernet (Regjeringen Støre, 2021):

- Sette et nytt langsiktig mål om maksimal omdisponering av 2 000 dekar dyrket mark årlig.
- Styrke jordvernet.
- Sikre at jordvern blir et overordnet hensyn i arealforvaltningen.
- Vurdere forbud mot opsjonsavtaler på dyrket eller dyrkbar mark.
- Gå kritisk gjennom konkrete nedbyggingsprosjekter for å vurdere om antallet prosjekter er forenlig med de fastsatte jordvernmålene.

Dette viser en klar intensjon om å styrke jordvernets stilling vesentlig i avveininger mot andre hensyn og å øke den statlige styringen med jordvernet.

4.2.5 Jordvern også bærekraftspolitikk

Bærekraftig arealforvaltning innebærer forvaltning og bruk av arealressurser, inkludert jord, vann, dyr og planter, for å møte skiftende menneskelige behov samtidig som man sikrer det langsiktige produktive potensialet til disse ressursene og opprettholder deres miljøfunksjoner (IPCC, 2019a). Koblingen mellom jordvern og bærekraft blir tydelig i brevet fra Landbruks- og matministeren og kommunal- og moderniseringsministeren i januar 2021, der alle landets kommuner og fylkeskommuner pålegges å ivareta jordvern og bærekraftmålene i sin arealplanlegging. I brevet understreket statsrådene at jordvern er avgjørende for å nå flere av bærekraftmålene. Brevet bekrefter at jordvern er en nødvendig forutsetning for oppnåelse av FNs bærekraftsmål og at jordvern har fått en posisjon som en «samfunnsinteresse av større vekt».

4.3 Jordhelse

Tidligere har jordvernpolitikken hovedfokus primært vært på areal, målt i dekar. Dette har vært standarden for jordvernpolitikken, uten etablert system for rapportering basert på produksjonspotensial. Kunnskap om jordsmonnets faktiske tilstand (jordhelse) og endringer i denne tilstanden har fått mindre oppmerksomhet. Mål om å bevare jordkvalitet eller jordhelse har ikke vært inkludert i de tidligere jordvernpolitiske målene. I de politiske retningslinjene for jordvernpolitikken har det imidlertid vært en nyansering, med økt vekt på vern av arealer av høy kvalitet i de beste klimasonene, ifølge [NIBIO RAPPORT 9 \(105\)](#) 17. Dette perspektivet har imidlertid ikke blitt reflektert i de kvantitative målene for jordvernpolitikken eller i resultatrapporteringssystemet.

I 2020 nedsatte Landbruks- og matdepartementet en arbeidsgruppe som utredet sentrale jordfaglige temaer som hadde fått økt oppmerksomhet både nasjonalt og internasjonalt. Rapporten⁴ fra denne gruppen oppsummerer disse temaene og anbefaler økt fokus på jordhelse. Arbeidsgruppen pekte på flere aktuelle kunnskapsbehov, både når det gjelder grunnleggende spørsmål om jordlivets betydning og praktiske løsninger for mer jordhelsevennlig jordbrukspraksis. Rapporten foreslo også å utrede og

⁴ Rapport - [Faggrunnlag og forslag til utvikling av tiltak og virkemidler for økt satsing på jordhelse.](#)

ta i bruk jordhelseindikatorer for overvåkning, forskning, veiledning og på feltet hos den enkelte bonde.

I 2021 ga Landbruks- og matdepartementet NIBIO i oppdrag å utrede forslag til et [nasjonalt jordovervåkingssystem for dokumentasjon og rapportering av jordsmonnets tilstand og endringer](#). På lengre sikt kan jordovervåkingen også gi innsikt i effekten av klimaendringer og endrede værforhold.

4.3.1 Jordvern og jordhelse prioriteres i EU

I EUs forskningsprogram [Horisont Europa](#) har jord blitt prioritert som ett av fem sentrale samfunnsoppdrag (missions). Dette valget er basert på estimater som viser at mellom 60 og 70 % av EUs jord ikke har god tilstand (jordhelse). EU anerkjenner jord som en sårbar ressurs som må forvaltes og ivaretas for fremtidige generasjoner. For å oppnå dette, arbeider de med å etablere et nettverk av 100 levende laboratorier (Living Labs) og fyrstårn. Disse skal samarbeide bredt for å skape kunnskap, teste løsninger og demonstrere verdien av disse i praksis. I tillegg jobber EU med å utvikle et harmonisert rammeverk for jordovervåking i Europa og øke bevisstheten om jordsmonnets vitale betydning. Denne satsingen på vern av jord og jordsmonn, samt innsatsen for å stoppe jordtap og forringelse, er et uttrykk for erkjennelsen av jordsmonnets grunnleggende betydning for å oppnå bærekraftige samfunns mål i EU-landene.

4.4 Bruk og vern

Landbruks- og matpolitikken har fire overordnede mål:

1. matsikkerhet
2. landbruk over hele landet
3. økt verdiskaping
4. bærekraftig landbruk med lavere utslipp av klimagasser

I Norge er bare en mindre del av jordbruksarealet egnet for dyrking av matkorn og andre matplanter. Cirka 60 % av jordbruksarealet er best egnet til grasdyrking. Derfor er også cirka 70-75 % av verdiskapingen i jordbruket basert på husdyrproduksjon.

Fordi jordbruksareal egnet for korn, og særlig matkorn, er den knappeste arealressursen, har jordvernpolitikken lagt størst vekt på å verne jorda i de beste klimasonene. De siste tiårene har jordvernpolitikken også lagt sterkere vekt på å verne de store sammenhengende jordbruksarealene fremfor små, dårlig arronderede og innklemte arealer. Likevel gjelder de stadig forsterkede målene for jordvernet uten unntak i alle landsdeler og klimasoner, og for både små og store jordstykker.

Når vi legger en mer helhetlig forståelse til grunn for hvilke verdier jordarealer og jordsmonn representerer for natur og samfunn, er det behov for en fornyet vurdering av denne nyanseringen vekting av jordvernet for ulike arealer og i ulike klimasoner. Begrunnelsen for en viss nyansering av praktiseringen av jordvernet har i all hovedsak vært forankret i jordarealenes betydning for særlig produksjon av matplanter. Vern av både arealene og jordsmonnet som substans er avgjørende for å bevare mangfoldet av jordfunksjoner og jordsmonnets økosystemtjenester. Når jordvernet begrunnes i mangfoldet jordfunksjoner og økosystemtjenester, blir jordvernets begrunnelser derfor utvidet.

Arealenes lokalisering i klimasoner vil fortsatt være viktig for vurdering av jordbruksarealenes betydning for dyrking av matplanter. Men klimasoner, arealstørrelse, arrondering og topografi har i liten grad betydning for jordarealenes og jordsmonnets verdi i forhold til de andre jordfunksjonene og økosystemtjenestene. Når det legges til grunn en helhetlig vurdering av jordsmonnets verdi for natur og samfunn, betyr det altså at begrunnelsene for vernet av både små og store jordarealer i alle deler av landet blir mer «likeverdige». Dette bygger på en forutsetning om at for de jordfunksjoner og økosystemtjenester som ikke er direkte forutsetning for produksjon av planter, er arealenes størrelse og topografi lite relevant.

Også mindre teiger kan få fornyet verdi når f.eks. robotiseringsteknologi tas i bruk. Jordvernet i områder med begrensninger knyttet til topografi og klima kan derfor ikke vurderes isolert ut fra hvilke planter som dyrkes i regionen i dagens teknologi, klima og sortsutvalg. En viktig forutsetning for god regional forsyningsberedskap er matproduksjon i regionen. Sterkt jordvern i en region er en forutsetning for regional produksjon.

5 Hvorfor jordvern

Nedbygging av jordbruksarealer har fått mest oppmerksomhet fordi det reduserer grunnlaget for dagens og framtidens matproduksjon. Men nedbygging av jordbruksarealer betyr ikke bare tap av areal for produksjon av biomasse, fôr- og matvarer, men også tap av et mangfold av jordfunksjoner, økosystemtjenester og miljøverdier. Begrunnelsene for jordvern finner vi derfor når vi ser de samlede konsekvensene for natur og samfunn av nedbygging forringelse eller ødeleggelse av jordsmonn.

5.1 Globalt matbehov og befolkningsvekst

FN venter at befolkningen i verden vil øke til rundt 8,5 milliarder i 2030 og 9,7 milliarder i 2050. OECD og FAO har i [Agricultural Outlook 2022-2031](#) beregnet at globalt matforbruk kan øke med 1,4 % per år i løpet av det neste tiåret, hovedsakelig drevet av befolkningsvekst. Kaloriproduksjon foregår i all hovedsak på landarealene (98 %), mens 16 % av proteinet kommer fra akvakultur og fangst av ville fiskebestander. Verdens jordbruksproduksjon ble mer enn tredoblet mellom 1960 og 2015. Dette skyldes i stor grad produktivitetsfremmende teknologier (den grønne revolusjon) og økt bruk av areal, vann og andre naturressurser. Bruken av uorganisk nitrogen gjødsel økte nesten 9 ganger, og omfanget av vanning ble omtrent fordoblet (IPCC, 2019a). Forsyningskjedene for mat er generelt blitt både lengre og mer komplekse. Den fysiske avstanden fra jord til bord har økt, og et resultat av dette er at forbruket av bearbeidet, pakket og prosessert mat har steget (FAO, 2018b). FAO har beregnet at behovet for mat vil øke med inntil 50 % fram mot 2050, mens etterspørselen etter animalske matvarer vil øke med nesten 70 % (FAO, 2018b). Økte matbehov dekkes likevel ikke kun med økt produksjon. Både endret kosthold, redusert avlingstap og matsvinn reduserer behovet for økt produksjon. Anslagene over behovet for økt produksjon frem mot 2050 viser at det med stor sannsynlighet vil være et vedvarende press på jordbruksarealer, vann, skog, ressursgrunnlaget for fiskefangster, grunnlaget for akvakultur, og akvatiske og terrestriske økosystemer. Mer mat produseres på de jordbruksarealene som allerede er i bruk. For å unngå ytterligere – og unødvendig – ekspansjon av jordbruksarealer på bekostning av skog, natur og våtmarker, er jordvern en forutsetning for samtidig å opprettholde og øke matproduksjonen.

5.2 Matsikkerhet i Norge

Matsikkerhet er den mest grunnleggende forutsetning for et stabilt og bærekraftig samfunn. Både matsikkerhet og landenes rett og plikt til å produsere mat på sine land- og havområder til befolkningen, er forankret i menneskerettighetene. Ingen land er, eller har ambisjoner om å være, 100 % selvforsynte med mat- og fôrvarer. De siste årene er det dokumentert økende fare for mer ustabil global matproduksjon. Det har også vært flere forstyrrelser i internasjonal handel med mat- og fôrvarer. Det er særlig de siste tre årene blitt økt oppmerksomhet både på politisk nivå og i befolkningen om forsyningsikkerheten for mat også i Norge.

Norsk selvforsyningsgrad på energibasis er 39 % når det korrigeres for import av råvarer til produksjon av kraftfôr til husdyra. Selvforsyningsgraden for protein er 57 %, korrigert for fôrimport. Matsikkerheten i Norge hviler på tre pilarer:

1. Kontinuerlig produksjon av mat- og fôrvarer i Norge
2. Ivaretagelse av produksjonsgrunnlaget
3. Velfungerende internasjonal handel og logistikk

Hvis disse forutsetningene er oppfylt samtidig, vil matsikkerheten i Norge være god. Det er derfor viktig, i lys av ny kunnskap, å undersøke hvor solide matsikkerhetens tre pilarene er. Jordvernet er derfor en av de avgjørende forutsetningene for norsk matsikkerhet.

5.2.1 Første pilar - stabil produksjon i Norge

Stabil produksjon av mat- og fôrvarer i Norge forutsetter at alle ledd i det norske matsystemet fungerer til enhver tid. Utviklingen i jordbruket har over tid ført til en jevn nedgang i antall gårdsbruk, men produksjonsvolumene er likevel opprettholdt eller økt. I lys av utviklingen de siste årene, med svak økonomi og usikkerhet om framtidige rammebetingelser for jordbruket, kan det likevel ikke tas for gitt at produksjonsvolumene opprettholdes. Nedgangen i antall jordbruksforetak og produksjon varierer også betydelig mellom landsdeler, noe som kan forsterke ulikheter i den regionale forsyningsikkerheten. En rekke innsatsfaktorer til den norske produksjonen er avhengige av lange, globale forsyningslinjer. Dette gjør den innenlandske produksjonen sårbar for både økte priser og sviktende tilgang på innsatsfaktorer.

5.2.2 Andre pilar - produksjonsgrunnlaget

Forutsetningen for produksjon i norsk jordbruk er at jordbruksarealene bevares. Det må både være tilstrekkelige arealer for å produsere til en økende befolkning, men det er også avgjørende at jordsmonnet har god kvalitet (jf. Jordhelse) og gir grunnlag for både høy arealproduktivitet og stabil produksjon. Landbrukspolitiske rammebetingelser, klimatiske forutsetninger for hva som kan dyrkes i ulike deler av landet og agronomisk praksis, kan ha stor påvirkning på jordhelse. Jordvernpolitikken er avgjørende for om arealene bevares for framtidig produksjon og matsikkerhet.

De norske plante- og husdyr genetiske ressursene er en essensiell del av grunnlaget for matproduksjon i norsk jordbruk. Bevaring av det genetiske mangfoldet blant kulturplanter, deres ville slektninger, samt husdyr rasene, gir handlingsrom for tilpasning til endret klima, evne til å motstå økt sykdomspress, og for bærekraftige produksjonsmetoder.

5.2.3 Tredje pilar - internasjonal handel og logistikk

Når internasjonal handel og logistikk fungerer, bidrar det til å redusere forsyningsrisiko. Handel bidrar også til mer effektiv bruk av ressurser og økt verdiskaping når landene utnytter sine fortrinn. Handel er avgjørende for forsyning av varer som ikke kan produseres i Norge, eller bidrag til å kompensere for avlingssvikt i norsk produksjon.

Seksti prosent av kaloriene til den norske befolkningen har passert riksgrensen, enten som matvarer eller fôrvarer til husdyrproduksjon. Nærmere 70 % av mat- og fôrvareimporten til Norge kommer fra EU-landene. Denne importen kan i normale tider ansees å være relativt trygg, med stabile handelspartnere og korte transportavstander. På den annen side vil hendelser som tørke kunne ramme både deler av Norge og resten av Europa samtidig, slik erfaringene fra tørkesommene 2018 og 2022 viste.

Covid-19 pandemien og krigen i Ukraina har vist at internasjonal handel er sårbar for svikt i globale markeder og forsyningskjeder. Forstyrrelser i produksjon og handel kan føre til sterk økning og stor variasjon i priser både på mat og innsatsfaktorer i matproduksjonen.

Hendelser som ekstremvær, pandemi og krig har allerede forstyrret handel og transport både fra produksjonsområdene til utskipningshavner og den interkontinentale sjøtransporten av innsatsfaktorer, mat- og fôrvarer. Det er derfor økende fare for at forstyrrelser i handel og logistikk kan utfordre den norske matsikkerheten. Beskyttelse av jordbruksarealene i Norge bidrar i lys av dette til redusert forsyningsrisiko for mat.

5.3 Geopolitikk i endring

Da Berlinmuren falt i 1989, markerte det slutten på etterkrigstidens kalde krig. Etter 1990 var verden preget av avspenning, økende tillit, og en stabil og voksende verdenshandel. De siste åtte til ti årene har imidlertid det geopolitiske landskapet endret seg betydelig. Dette har resultert i nye konfliktlinjer og en forskyvning av politisk, økonomisk, og militær makt.

Verdens matsystemer er tett sammenvevd, og en stor avhengighet av fungerende handel skaper risiko, spesielt når endringer i den geopolitiske situasjonen øker sannsynligheten for alvorlige forstyrrelser i internasjonalt samarbeid og handel. Covid-19-pandemien førte til levekostnadskrise i mange land, drevet av stigende energi- og matpriser. Allerede før invasjonen av Ukraina i 2022, var etterspørselen etter energi, mat og gjødsel høyere enn tilbudet. Russland og Ukraina er betydelige eksportører i globale markeder, særlig innen energi, mat og gjødselvarer. Den russiske fullskalainvasjonen av Ukraina i februar 2022 forverret den globale matsikkerheten og økte prisene ytterligere.

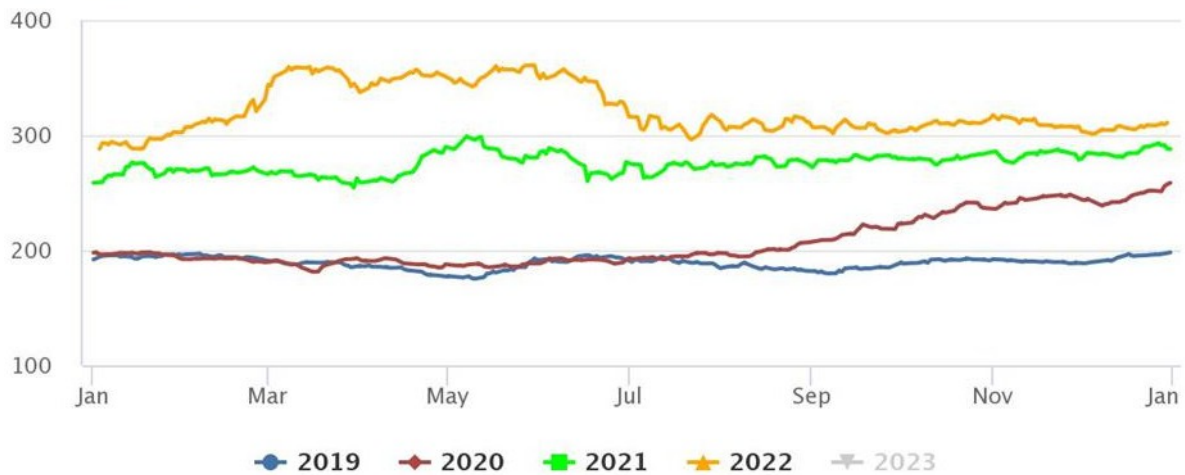
Reaksjoner på Russlands invasjon har inkludert stopp i politisk dialog, økonomiske sanksjoner, handelsrestriksjoner og andre intervensjoner. Disse effektene har blitt forsterket av frykt for knapphet i forsyningskjedene på grunn av eksportrestriksjoner. Flere analyser tyder på at prisøkningene like mye skyldtes frykt for forsyningssvikt som faktisk vareknapphet.

Politiske og sosiale responser kan utløses både av frykt for, eller faktisk svikt i matforsyningene. Det er dokumentert en klar sammenheng mellom økende matvarepriser og sosial uro. Verdensbanken har rapportert en økning i forekomsten av sosial uro, opptøyer og protester i flere regioner, inkludert Asia, Afrika og Latin-Amerika. Det er ikke utelukket at dette også kan skje i Europa og USA. Denne

utviklingen sammenfaller med økt sikkerhetspolitisk spenning, militær opprustning og en vedvarende terrortrussel. Håndtering av internasjonale kriser krever tillit mellom stater og mellom stater og deres befolkning. Mangel på tillit svekker statenes evne til å løse problemer i fellesskap.

Grains and Oilseeds Index (by year)

2014-2016 = 100



Figur 1.

Eksportforbud, subsidier, hamstring og spekulasjon er tiltak som kan føre til alvorlige markedsforstyrrelser og prisøkninger. Land som normalt eksporterer mat og landbruksvarer, har reagert på produksjonsforstyrrelser og ustabile markeder ved å innføre eksportforbud for å sikre egen befolknings matsikkerhet. Land der befolkningen bruker en stor del av inntekten (60-80 %) på mat, er spesielt sårbare for slike tiltak.

Selv om Norge i utgangspunktet kan betale høye priser, kan økte matkostnader også i land med generelt høy kjøpekraft og lav andel av inntekten brukt på mat, påvirke mindre ressurssterke grupper negativt. I rike land kan høyere matpriser og svekket tillit til myndighetenes evne til å sikre matsikkerhet også føre til destabilisering av samfunnet.

5.4 Klimarisiko

Klimaendringene ventes å føre til høyere temperaturer, endringer i nedbørsmengder og -fordeling, stigende havnivå, økt frekvens av ekstreme værforhold, mer planteskadegjørere og husdyrsykdommer og negative effekter på fiske og akvakultur. Gradvise klimaendringer og mer ekstremvær kan føre til reduserte avlinger, svakere produktivitet utvikling og redusert stabilitet. Klimaendringer påvirker allerede den globale matproduksjonen negativt, men på ulik måte i ulike deler av verden. Samfunnseffektene forsterkes av fattigdom og andre sosioøkonomiske faktorer. FNs klimapanel sier i Landrapporten at verdens matvaresikkerhet er truet, og at risikoen vil øke dramatisk om temperaturen øker fra 1,5 til 2 grader.

Konsekvenser av klimaendringer for norsk jordbruksproduksjon må vurderes i lys av at produksjonen foregår i agroklimatiske regioner der produksjonsvilkårene varierer mye fra nord til sør, mellom kyst

og innland, og flatbygder og fjellbygder. Mange kulturer dyrkes opp mot grenseområdet for deres utbredelse. Klimatiske begrensninger er derfor én av flere årsaker til lav selvforsyningsgrad sammen med høye kostnader.

I tillegg til effektene av klimaendringer, er verdens matproduksjon utsatt for en rekke andre negative påvirkninger. Norge er generelt mindre utsatt for disse truslene, men vil indirekte kunne rammes om disse forholdene medfører svikt i produksjon i andre land. Slik risiko er derfor et argument for å bevare grunnlaget for å produsere mat i Norge, herunder vern av jord i Lier kommune.

Arealknapphet. Framskrivninger indikerer et økende gap mellom matbehov og sannsynlig produksjonsvekst for de viktigste mathandelsvarene. En årsak til dette er økt konkurranse om produktive arealer grunnet økonomisk vekst, demografiske endringer, byvekst, behov for økt matproduksjon, økt produksjon av bioenergi, nye biomaterialer og skogbasert karbonopptak. En annen årsak er at arealer forringes og produktiviteten svekkes eller arealene går ut av produksjonen. Hovedbudskapet fra IPCC og IPBES er at matproduksjonen må øke uten ytterligere utvidelse av jordbruksområder. Internasjonalt er det bred og økende forståelse for betydningen av å beskytte jordsmonnets økosystemfunksjoner, øke arealproduktiviteten, unngå forringelse av jordsmonn, stoppe ekspansjon av jordbruksarealer på bekostning av myr, våtmarker, skog og verdifulle naturområder samtidig som matproduksjon, jordsmonn og karbonlageret i jord beskyttes (Kilde: FAO, IPCC m fl).

Jordforringelse er negativ utvikling av jordsmonnets tilstand. 33 % av verdens jordarealer er moderat til sterkt forringet på grunn av erosjon, forsølting, jordpakking, forsuring og kjemisk forurensning. Ytterligere tap av produktiv jord vil skade matproduksjonen og matsikkerheten. Jordforringelse er også en viktig årsak til migrasjon og økt konflikt. Omfanget av jordforringelse er mest alvorlig i fattige, varme og tørre land, men har også betydelig omfang i land som er store eksportører av korn og andre landbruksprodukter.

Vannknapphet kan svekke matproduksjonen og vil forsterkes av klimaendringer. Globalt går ca. 70 % av ferskvannsforbruket til jordbruk. De kommende tiårene forventes at mange regioner vil møte økt vannmangel drevet av klimaendringer, økende konkurranse om vann mellom landbruk og andre sektorer, og en mer variabel tilgjengelighet av vann.

Nordlige og tempererte regioner som i dagens klima er relativt lite utsatt for vannmangel, kan få økende nedbør.

Biologisk risiko øker som følge av både klimaendringer, økt handel og reising over landegrensler. Ugras, sykdommer og skadedyr på planter gir tap på opp mot 40 % av avlingene i verden og økonomiske tap på 2000 milliarder kroner hvert år. I tillegg til at det globale risikobildet endrer seg som følge av klimaendringer og økt handel, kan også genetiske endringer/mutasjoner hos skadegjørerne endre skade- og trusselbildet. Dette gjelder både endringer som øker skadegjøreres resistens mot kjemiske bekjempelsesmidler, men også endringer som gjør dem i stand til å overkomme plantenes resistens mot skadegjørerne.

Husdyrsykdommer fører til betydelige tap av mat i deler av verden. Direkte effekter av klimaendringer som tørke, brann, flom, varmestress og uforutsigbart vær påvirker fysiologiske reaksjoner og immunresponser hos husdyr. Stress forårsaket av disse faktorene fører til sykdommer som påvirker husdyrenes produksjon grunnet endret forekomst av bakterier, parasitter og deres vektorer. Norge har i stor grad vært forskånet for de alvorligste planteskadegjørere og smittsomme dyresykdommene, men dyresykdommer har ført til betydelige forstyrrelser i globale markeder for husdyrprodukter.

Gjødsel og næringsstoffer. Tilgangen på gjødsel har de siste årene vist seg å være sårbar både for forsyningssvikt og sterkt økende priser. Som følge av ekstreme priser på naturgass i 2021 og 2022, har store gjødselprodusenter i perioder redusert produksjonen. Krigen i Ukraina, eksportbegrensninger i Kina og andre land har vist at forstyrrelser i gjødselmarkedene kan medføre alvorlige forstyrrelser i matproduksjon og matvarepriser.

Svikt i tilgang på gjødselråvarer og gjødsel synes å være vel så mye et resultat av den geopolitiske situasjonen som at reservene av gjødselråstoffer tømmes.

Fysisk risiko av større betydning for verdens matproduksjon kan være radioaktivt nedfall som følge av atomulykker eller atomkrig. Store og langvarige vulkanutbrudd har i historisk perspektiv også hatt stor påvirkning på globalt klima og bioproduksjon.

5.5 Ti grunner til å bevare jordarealer og jordhelse

Nedbygging av jordbruksarealer betyr ikke bare tap av areal for produksjon av mat, men også tap av jordfunksjoner, økosystemtjenester, miljøverdier og grunnlag for verdiskaping.

Jordvernets sterkeste begrunnelser er konsekvensene i form av hva både natur og samfunn taper ved et svakt jordvern. Her oppsummeres begrunnelser for jordvern i ti punkter.

5.5.1 Samfunnssikkerhet, matsikkerhet og jordvern

Samfunnssikkerhet handler om samfunnets evne til å beskytte seg mot og håndtere hendelser som truer grunnleggende verdier og funksjoner, eller setter liv og helse i fare. Slike hendelser kan oppstå på grunn av naturkatastrofer, tekniske eller menneskelige feil, eller bevisste handlinger.

Konsekvensene av slike hendelser kan være katastrofale, spesielt når de truer befolkningens liv og helse. Eksempler inkluderer svikt i matforsyningen som fører til mat-usikkerhet, samt alvorlige hendelser knyttet til mattrygghet. Matsikkerhet er en grunnleggende forutsetning for et bærekraftig, trygt og stabilt samfunn.

I Norge er matsikkerheten avhengig av stabil innenlands matproduksjon, sikre forsyninger fra andre land, samt vern av jordbruksarealer og beskyttelse av jordsmonnets produktivitet. Nedbygging av dyrket jord skjer ofte i de beste klimasonene, hvor reserven av dyrkbar jord er begrenset. Nydyrking kan dessuten ha negative effekter på andre miljøhensyn.

Den lave selvforsyningsgraden viser at norsk forsyningsikkerhet er avhengig av produksjon i andre land og at handels- og transportsystemene fungerer. Truslene mot matsikkerheten øker på grunn av

forverrede geopolitiske situasjoner, pandemier, krig, ulikhet og klimaendringer. I lys av et stadig mer komplekst trusselbilde for global matproduksjon og handel, vil arealer i nordlige og tempererte områder få økt betydning for både verdens matproduksjon og norsk matsikkerhet.

Vern av jordbruksarealer og beskyttelse av jordsmonnets kvalitet er avgjørende for stabil norsk matproduksjon. Jordvern gjør Norges matsikkerhet mindre sårbar for sviktende produksjon og ustabile forsyninger av mat- og fôrvarer fra utlandet. Jordbruksarealene i Lier er blant landets beste og dermed spesielt viktige for norsk matsikkerhet.

5.5.2 Bærekraftige matsystemer krever jordvern

Bærekraftig forvaltning av jordbruksarealer innebærer å unngå permanent tap og forringelse av produktive områder. I norske forhold er det spesielt viktig for matproduksjonen å bevare områder som er egnet for krevende jord- og hagebruksvekster (matplanter). Jordvern er også en forutsetning for regional forsyningssikkerhet og bærekraftig jordbruk i hele landet.

I rapporten "[Bærekraft i det norske matsystemet: Kriterier for bærekraftig produksjon](#)" er det foreslått kriterier for alle bærekraftsdimensjoner. Her defineres bærekraftig produksjon i norsk jordbruk som å beskytte jordsmonnet og arealene, bruke norske ressurser, optimalisere produksjonssystemene for varig mat- og ernæringsikkerhet, samt anvende beste tilgjengelige kunnskap, teknologi og agronomisk praksis.

Norsk matkonsum krever betydelige landarealer og vannressurser i utlandet gjennom import av mat og fôr til husdyr og oppdrettsnæring. Ved å beskytte produksjonsarealer i Norge kan vi redusere bruken av begrensede areal- og vannressurser i andre land. Dette er avgjørende for helhetlig bærekraft i det norske matsystemet.

FNs bærekraftsmål 2 og 15 forplikter landene til å bevare grunnlaget for matproduksjon, inkludert arealer og jordsmonnets økosystemfunksjoner og produktivitet. Samfunnsutvikling og velferd (sosial bærekraft) er så nært knyttet til tilgangen på og kvaliteten av jordressursene at oppnåelsen av flere av FNs bærekraftsmål avhenger av å stanse både jordforringelse og tap av arealer for matproduksjon.

5.5.3 Jordvern gir verdiskapning

Den norske matindustrien er en viktig del av verdikjeden for mat og produserer hovedsakelig for det norske markedet, basert på lokale råvarer. Bedriftene i denne sektoren er de største kundene til norsk jordbruk og de viktigste leverandørene til dagligvaremarkedet, som er den største salgsarenaen for mat i Norge. Norsk matindustri står for nesten en tredjedel av investeringene i norsk industri. Mens sysselsettingen i matindustrien har gått ned i andre nordiske land, har den økt i Norge.

I 2019 var det ifølge tall fra SSB registrert 11 virksomheter med produksjon av nærings og nytelsesmidler i Lier kommune med til sammen 353 ansatte (SSB, 2020). Den største bedriften er Bama Industris salatfabrikk på Lierstranda med over 200 ansatte. Næringsmiddelindustrien utgjør 10 % av industriforetakene i Lier og 20 % av sysselsatte i industrien i 2019.

Den største andelen er sysselsatt i næringsmiddelindustrien med 353 sysselsatte foran jordbruket som sysselsetter 252.

Matindustrien er helt avhengig av en stabil tilgang på råvarer fra norsk jordbruk. For enkelte deler av industrien, spesielt innen grøntsektoren, er dette avgjørende. Landbruket i Lier har gode forhold for å produsere mere råvarer til næringsmiddelindustrien

Økt produksjon av protein på norske arealer er prioritert for å redusere avhengigheten av import og for å fremme mer bærekraftig fôrbruk. Krav til klima og jordkvalitet er essensielle for disse produksjonene. Spesielt produksjon av ulike kornsorter, oljevekster, erter og åkerbønner er avhengig av lengden på vekstsesongen. Verdiskaping basert på egen produksjon av protein til fôr og mat er derfor avhengig av jordvern som beskytter egnede arealer. Lier har gode forutsetninger for å produsere dette.

Jordvern er en viktig forutsetning for verdiskaping, spesielt i forholdet mellom primærprodusenter og industrien. For produksjon av matkorn, grønnsaker, frukt og bær er det avgjørende å bevare arealer med den beste jordkvaliteten og i de mest gunstige klimasonene slik vi har i Lier.

5.5.4 Jordvern begrenser klimagassutslipp

Nedbygging av jordbruksareal fører til endret arealbruk, noe som gir utslipp registrert i klimagassregnskapet for skog- og arealsektoren. Denne typen endring gir de største utslippene av klimagasser, spesielt når skog og myr bygges ned, særlig på organisk jord. Slik nedbygging medfører også et varig tap av områdenes evne til å ta opp CO² og lagre karbon i skogbiomasse og jord.

Omdisponering av jordbruksarealer, spesielt i områder med gunstig klima, har negative effekter på klimagassregnskapet både direkte og indirekte. Den direkte effekten skjer innenfor Norges grenser og påvirker det norske klimagassregnskapet, mens den indirekte effekten oppstår hvis økt import av mat- og fôrvarer er nødvendig som følge av nedbygging i Norge.

For å kompensere for tapt produksjon på nedbygd areal og øke produksjonen, kan man enten øke avlingene per dekar eller utvide dyrkingsarealet. Dersom nydyrking skjer i mindre gunstige områder, vil det kreve større areal for å oppnå samme produksjon.

Norge har en forpliktelse gjennom klimaavtalen med EU til å oppnå netto null utslipp fra skog- og arealbrukssektoren i perioden 2021-2030. Med dagens tiltak er det forventet at Norge vil ha et bokført utslipp på 3,2 millioner tonn CO²-ekvivalenter per år frem mot 2030, hovedsakelig på grunn av utslipp fra arealbruksendringer.

Omdisponering av jordbruksarealer påvirker også jordbrukssektorens klimagassregnskap negativt. Hvis nedbygd areal erstattes med mindre produktive områder, vil det kreve større areal og resultere i lavere avlinger per dekar. Dette fører til økt energibruk, behov for gjødsling, og bruk av plantevernmidler, noe som igjen øker utslippene per produsert enhet.

Nydyrking skjer ofte på bekostning av skog, beitemark eller myr, og potensialet for å kompensere for tap av de mest produktive jordbruksarealene er begrenset, spesielt i soner som er egnet for matkornproduksjon. Økning av åkerarealet ved nydyrking krever mer energi og ressurser enn fortsatt drift på det omdisponerte arealet, noe som også øker utslippene. Den direkte effekten på utslippsregnskapet avhenger av om arealet består av organisk eller mineraljord; dyrkbar jord i Lier består hovedsakelig av mineraljord med skog av høy kvalitet.

Jordsmonnet fungerer som en viktig karbonlagringsenhet. Ved å bevare og forbedre jordhelsen, kan vi bidra til å redusere klimaendringer ved å holde karbon i jordsmonnet i stedet for å slippe det ut i atmosfæren.

Beskyttelse av dagens jordbruksarealer er viktig for å redusere klimagassutslippene i Lier Kommunes klimagassregnskap.

5.5.5 Jordvern begrenser naturfare

Skader som følge av overvann medfører årlig store kostnader. Med økende frekvens av intense nedbørsepisoder, øker risiko for skader som følge av overvann (Skaaraas-utvalget, 2015). En konsekvens av by- og tettstedsutvikling og samferdselsanlegg, er større arealer med sammenhengende tette flater. Det er derfor behov for helhetlige tiltak som kan redusere skaderisiko.

Jordbruksarealer i god tilstand har god infiltrasjonskapasitet. På slike arealer kan en stor del av nedbøren infiltreres, og bidra til å redusere skader forårsaket av overvann. Jordsmonnets evne til å infiltrere vann påvirkes av hva som dyrkes og dyrkingsmetoder, overflatestruktur, jordpakking, jordens organiske materiale og struktur i jordprofilen (Stolte, 2015). Nedbygging av jordbruksområder vil svekke mulighetene til å utnytte jordbruksarealenes og jordsmonnets bidrag til å redusere risiko for skader ved intense nedbørsepisoder.

Store jordbruksarealer kan være utsatt for ulike typer naturfare, som flom, erosjon og skred. Risiko for alvorlige konsekvenser for liv, helse og økonomiske verdier er likevel mindre når arealene brukes til jordbruk framfor byggeområder for boliger, næring og samferdsel.

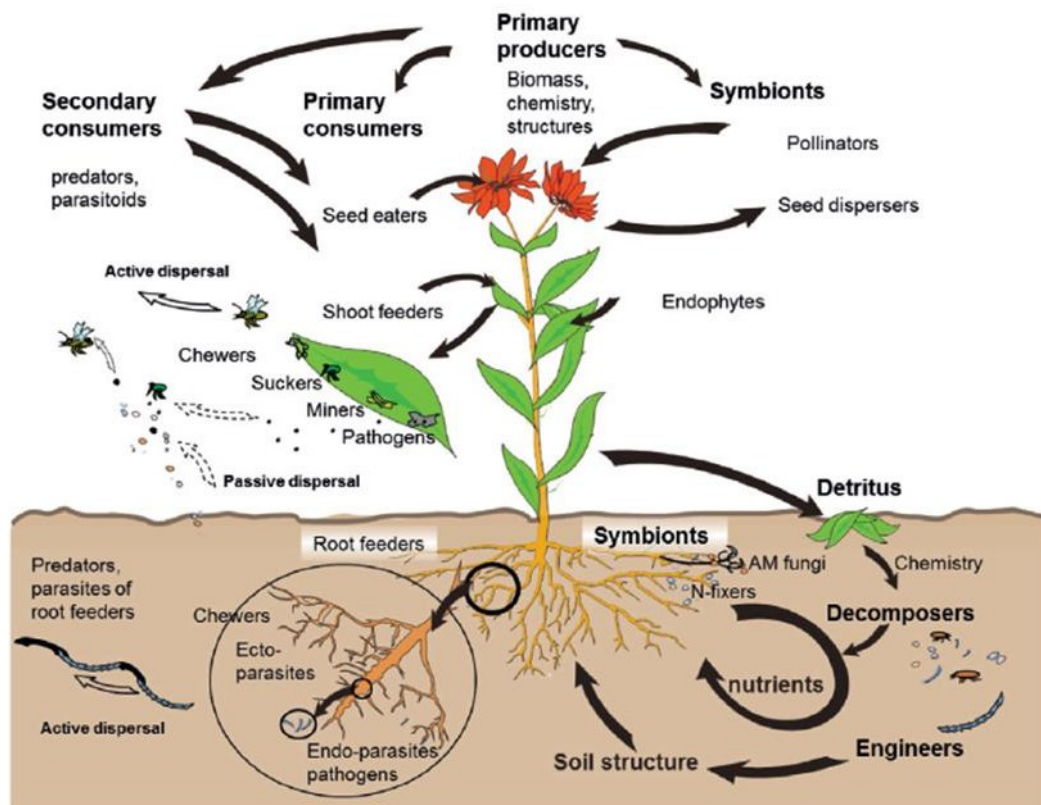
Jordbruksarealene og jordsmonn i god tilstand bidrar til å redusere overvannsskader ved intense nedbørsepisoder. Dette bør inngå i strategier for arealbruk og jordvern i Lier kommune.

5.5.6 Jordvern bevarer naturmangfold

FAO har anslått at jordsmonnet inneholder 25 % av jordas arter. Livet i jorda er av svært stor betydning for jordhelse og jordsmonnets økosystemtjenester. Samspillet mellom det biologiske livet i jorda og plante- og dyreliv over jorda er en absolutt forutsetning for den biologiske primærproduksjonen og for landjordas økosystemer.

FAO definerer jordas biologiske mangfold som mangfoldet av liv under jorda, fra gener og arter til samfunnene de danner, så vel som de økologiske kompleksene de til bidrar til og som de tilhører, fra jordmikrohabitater til landskap:

“We define soil biodiversity as the variety of life belowground, from genes and species to the communities they form, as well as the ecological complexes to which they contribute and to which they belong, from soil microhabitats to landscapes”.



Figur 2. Prosesser knyttet til biodiversitet og livet over- og under bakken (Figur utviklet av de Deyn og van der Putten, 2005, hentet fra (European Academies Science Advisory Council, 2018)).

Jordfunksjoner eller jordsmonnets økosystemtjenester er et samlebegrep for jordsmonnets mangfoldige nytte for både natur og samfunn. Jordfunksjonene er grunnlaget for bioproduksjon, klima og miljø, og samspiller med menneskelig bruk og påvirkning på jordøkosystemer. En viktig jordfunksjon er jordsmonnets evne til å lagre karbon. Samspillet mellom jordas struktur, tekstur og livet i jorda påvirker binding og stabilisering av organisk materiale, i tillegg til flukser av gasser og vann. Jordsmonnet er også en viktig kilde for mikronæringsstoffer og sporstoffer som er essensielle i små mengder for å gi ernæringsmessig sunn mat.

Jordsmonnets økosystemtjenester forringes som følge av forurensning, endring i arealbruk og endringer i klima. Dette påvirker jordstruktur og biologisk aktivitet, for eksempel ved tap av bakterier, sopp og insekter. Konsekvenser av dette kan være redusert plantevekst, binding av karbon og økt erosjonsrisiko. (European Academies Science Advisory Council, 2018).

EASAC-rapporten peker på ulike trusler mot europeiske jordsmonn og understreker betydningen av SOC (soil organic carbon) for det globale karbonkretsløpet, og fastslår at det er bred enighet om at ytterligere reduksjoner i SOC bør unngås og tidligere tap av SOC reverseres.

Bevaring av kulturjord og særlig jordas innhold av organisk karbon, er en forutsetning for å bevare og utnytte verdiene av jordsmonnets økosystemtjenester og for bevaring av jordsmonnets naturmangfold.

Jordvernet i Lier er derfor viktig forutsetning for å ta vare på jordbruksområdenes rike landskaps-, miljø- og kulturverdier. Dette perspektivet er derfor relevant for Lier Kommunes jordvernstrategi.

5.5.7 Jordvern er vern av landskap og kulturmiljøer

Jordbrukslandskapene rommer et bredt spekter av landskaps- og kulturverdier. By- og tettstedsnære områder har ofte en kombinasjon av arealer med god jordkvalitet og godt klima. Disse områdene har generelt høy produksjonsevne og har, dersom landskapets struktur er variert, også høyt artsmangfold både i landskapet og jordsmonnet. Nedbygging av dyrka og dyrkbar jord fører derfor ikke bare til tap av grunnlaget for jordbruksproduksjon.

Nedbygging fører også til fragmentering av landskapet og tap av biologisk mangfold gjennom reduksjon av habitater fordi gjenværende systemer er for få, små eller isolerte i forhold til artenes krav til livsmiljøer (Stolte, 2015).

Jordbrukslandskapets biodiversitet omfatter mangfoldet av dyr, planter og mikroorganismer som er nødvendige for prosessene i det agroøkologiske systemet som gir oss matsikkerhet.

Pollinerende insekter er av særlig betydning for produksjon av en rekke matplanter. Biodiversitet har stor oppmerksomhet i norsk landbruk og forandringer i det norske jordbrukslandskapet gjør dette til et direkte relevant tema. Politikken for biodiversitet gjelder å forhindre forringelse og tap, men like mye å utvikle produksjonssystemene slik at den delen av biodiversiteten som er avhengig av jordbruket blir bevart. Dette betyr for eksempel å bevare arter, ikke minst pollinerende arter, plantesorter, raser og tilhørende driftsformer.

For å bevare dette naturmangfoldet, er det avgjørende at arealene ikke omdisponeres til andre formål enn jordbruk, og at jordbruksdriften tar nødvendige hensyn til bevaring av mangfoldet.

De gamle kulturjordområdene i har en lang jordbrukshistorie og rommer et stort antall kulturminner. Samtidig er jordsmonnet i seg selv et kulturminne som kan fortelle om et tusenårig samspill mellom naturgrunnlaget og jordbruket. Den gamle kulturjorda kan, dersom den ikke er forringet, være både næringsrik og ha god struktur som følge av ofte flere tusen års dyrking.

Det er mange grenseflater mellom bebygde områder og jordbruksområder, noe som er en utfordring når det gjelder press på arealene for utbygging. Men disse arealene har samtidig stor betydning som hverdagslandskap og kilde til rekreasjon for befolkningen. Jordbrukets kulturlandskap og jordbruksarealene er dermed også viktige bidrag til livskvalitet i lokalsamfunn, noe som også inngår i kriterier for sosial bærekraft.

Jordvern er en forutsetning for å ta vare på jordbruksområdenes rike og mangfoldig landskaps-, miljø- og kulturverdier i Lier.

5.5.8 Jordvern i byen gir livskvalitet

By- og tettstedsvekst innebærer, med unntak av gjenværende grøntstruktur, ofte forsegling av jordoverflaten (soil sealing). Dette bryter samspillet mellom jordsystemet og andre økologiske systemer, inkludert biosfæren, hydrosfæren og atmosfæren, som igjen påvirker prosesser i vannsykluser, biogeokjemiske sykluser og energistrømmer. Resultatet er svekkelse av jordfunksjoner, redusert opptak og biologisk nedbryting av forurensninger, omdanning av organisk avfall og reduksjon av vannlagringskapasiteten (Stolte, 2015).

Nedbygging av jordbruksareal inne i tettsteder og byer kan ha negative konsekvenser for lokalt mikroklima i form av blant annet betydelig mer intense hetebølger. Forseglede overflater har høyere overflatetemperaturer enn grønne overflater og endrer mikroklimaet, spesielt i svært tette

byområder. Undersøkelser av overflatetempera fra byene Budapest (Ungarn) og Zaragoza (Spania) avdekket at temperaturene i høyt forseglede områder kan være opptil 20 ° C høyere sammenlignet med grønne skyggefulle overflater (Stolte, 2015).

Nedbygging av gjenværende jordbruksareal inne i eller i randområdene til byer og tettsteder reduserer muligheter for utvikling av bylandbruk. Regjeringens Strategi for urbant landbruk har mål om å «tydeliggjøre urbant landbruk som del av de nasjonale forventningene til regional og kommunal planlegging, herunder oppfordre kommunene til å legge til rette for urbant landbruk i arealplanleggingen» (Regjeringen, 2021). Strategien legger vekt på betydningen av at befolkningen i byer og tettsteder (82 % av Norges befolkning bor i byer og tettsteder) har kontakt med jorda, opplever gleden ved å dyrke egen mat, at dette også bidrar til å skape nye sosiale møteplasser. Regjeringens strategi for urbant landbruk kan forstås som en fornyet verdsetting av de bynære og inneklemt jordbruksarealenes betydning for både lokal matproduksjon, og byens kultur, naturmiljø og sosiale miljø. Jordvern for inneklemt og mindre, bynære jordbruksområder bør antakelig styrkes i lys av de mange positive effekter som følger med utviklingen av et moderne urbant landbruk

Inneklemt jordbruksarealer er i mange arealplanprosesser ansett som lettere å omdisponere enn store sammenhengende jordbruksområder. Strategien for urbant landbruk kan forstås som en økt prioritering av jordvern for inneklemt og mindre bynære jordbruksområder.

Økt vekt på bylandbruk, lokal, småskala matproduksjon og miljøkvalitet i byer og lokalmiljøer begrunner økt verdsetting av inneklemt og tettstedsnære jordbruksarealer i Lier.

5.5.9 Jordvern betyr mindre arealbruksendringer

Jordbruksarealet i Norge har holdt seg forholdsvis stabilt på rundt ti millioner dekar siden 1900. Bak dette tallet skjuler det seg likevel store endringer. På den ene siden nedbygging og gjengroing, på den andre siden etablering av innmarksbeiter og nydyrking. I gjennomsnitt har de tapte arealene hatt større potensial for matproduksjon enn de arealene som har kommet til.

Mye av Norges jordbruksareal ligger nær tettstedene. By- og tettstedsutvikling, samt utbygging av vei og bane er viktige drivere for nedbygging av jordbruksareal både nasjonalt og globalt. Arealbehovet knyttet til utbygging av anlegg for fornybar energi, kan bli en ny utfordring for jordvernet.

Selv om jordbruksarealet har vært stabilt, har økt befolkning ført til at jordbruksarealet per innbygger har gått stadig nedover. Norge har nå noe mindre jordbruksareal per innbygger enn det globale gjennomsnittet.

Omdisponeringen av dyrka jord har gått kraftig ned siden det første jordvernmålet ble satt i 2004. Den faktiske nedbyggingen har derimot holdt seg mer stabil. En av grunnene er store arealer som ble avsatt til utbygging i kommuneplaner før innstrammingen i

jordvernpolitikken. Stadig bedre analysemetoder av faktisk nedbygging gjør det mulig å følge med på utviklingen både for omdisponering og nedbygging. I tillegg gjør kartbaserte analyser det mulig å følge med på kvaliteten av arealene som bygges ned.

[Landbrukets egen nedbygging](#) er fortsatt betydelig. Landbrukstiltak krever ikke søknad om omdisponering og kommer dermed ikke med i KOSTRA-rapporteringen. Flere ulike instanser følger opp denne problematikken for å finne løsninger som kan redusere også dette tapet av jordbruksarealer.

En tett oppfølging av omdisponering og faktisk nedbygging blir viktig for implementering av Lier kommunenes jordvernstrategi.

5.5.10 Differensiert jordvern krever kunnskap

Jordlova gir alt jordbruksareal samme vern, med mulighet for dispensasjon for tiltak med stor samfunnsnytte. I tillegg er det mulig med en viss differensiering eller ulik grad av vern basert på en avgrensning av spesielt verdifulle jordbruksområder, eksempelvis kjerneområde landbruk.

Dersom noen jordbruksarealer skal gis sterkere vern, basert på verdsetting eller klassifisering, krever det kriterier for inndeling av jordbruksarealene i ulike kategorier. De fleste dokumenter som beskriver en slik tilnærming, vektlegger kriterier som har betydning for matproduksjon. Med et utvidet jordvernbegrep må også de andre økosystemtjenestene fra jordbruksarealene verdsettes. Slik som eksempelvis biologisk mangfold, karbonlagring og jordhelse. Det må også hensyntas at jordbruksarealer kan ha ulik betydning i lokal, regional og nasjonal sammenheng.

Differensiering vil kreve kunnskap om den faktiske bruken av jordbruksarealene, dyrkingspotensialet, hvordan arealene ivaretas og arealenes betydning for natur og miljø. Det vil også være behov for å sammenstille de ulike hensynene og egenskapene ved jordbruksarealene, for å kunne se arealene under ett. Det er viktig at denne kunnskapen knyttes til geografi, gjennom kart. Dette blant annet for at lokale og regionale forskjeller skal kunne ivaretas. Det finnes allerede en del kunnskap og kartgrunnlag, men dette må utvikles videre.

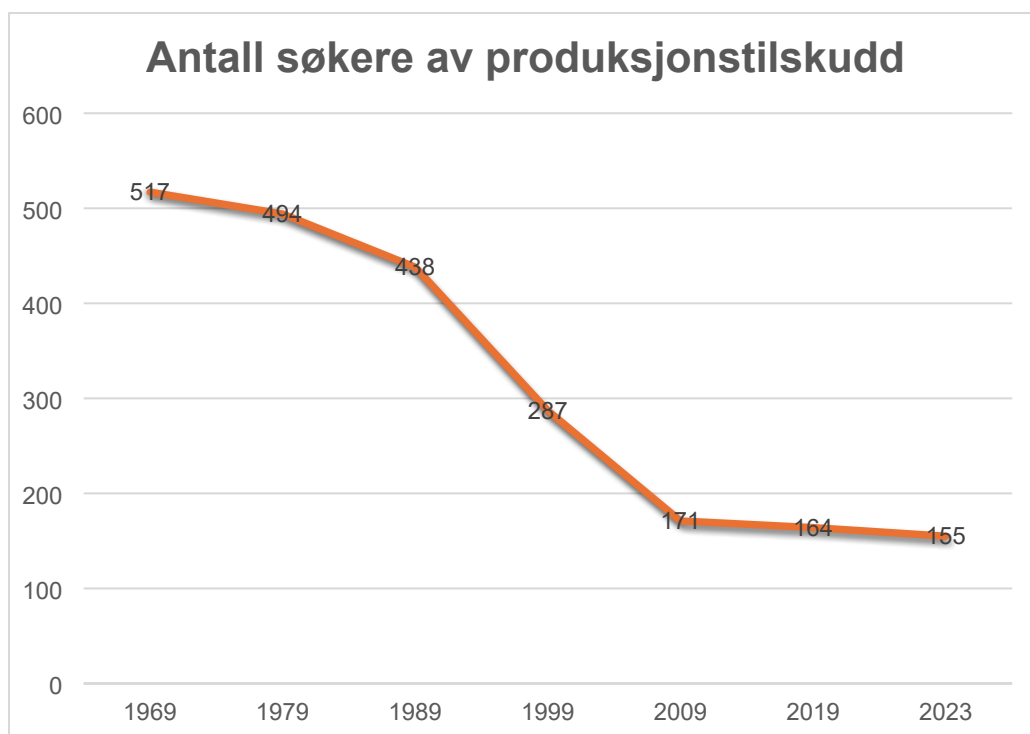
En differensiering av jordbruksarealene er også aktuell i mange andre sammenhenger som også omtalt i Regjeringens forslag til revidert jordvernstrategi. Spesielt gjelder dette ved utvikling av arealregnskap, hvor inkludering av et jordbruksregnskap vil kunne gi mer oppdatert kunnskapsgrunnlag for kommunal arealplanlegging. Informasjon om jordbruksarealenes ulike kvaliteter og dyrkingspotensial kan også benyttes som grunnlag for utvikling og forvaltning av tilskuddsordninger.

Med et mer ambisiøst jordvernmål vil det i økende grad være behov for et regnskap over omdisponering og nedbygging av jordbruksareal – et jordbruksarealregnskap. Et slikt system bør kunne knyttes opp mot en helhetlig differensiering av jordbruksarealene. Dette for å få belyst de forutsetninger for matproduksjon jorda i Lier har med utgangspunkt i ulikheter i klima, jordsmonn, geografi og andre forhold.

6 Landbruket i Lier

I Lier i 2023 var det 147 søkere av produksjonstilskudd. Disse drev til sammen 37 506 dekar fulldyrka jord, 392 dekar overflatedyrka jord og 2775 dekar innmarksbeite. I 1996 ble det søkt produksjonstilskudd på 40 390 dekar i Lier.

I 1969 var det 517 søkere av produksjonstilskudd. I 1996 var gjennomsnittsarealet per søker av produksjonstilskudd 138 dekar, i 2023 var det 274 dekar per søker.



Figur 3. Diagrammet viser hvordan nedgangen i antall søkere av produksjonstilskudd har vært i perioden 1969 til 2023

I 2023 i Lier var det i alt 607 landbrukseiendommer, hvorav 559 av de er bebygde, og 530 har boligbebyggelse og 512 har bosetting. Det var i alt 2226 personer bosatt på landbrukseiendom i Lier, noe som utgjør 8% av innbyggerne i Lier.⁵

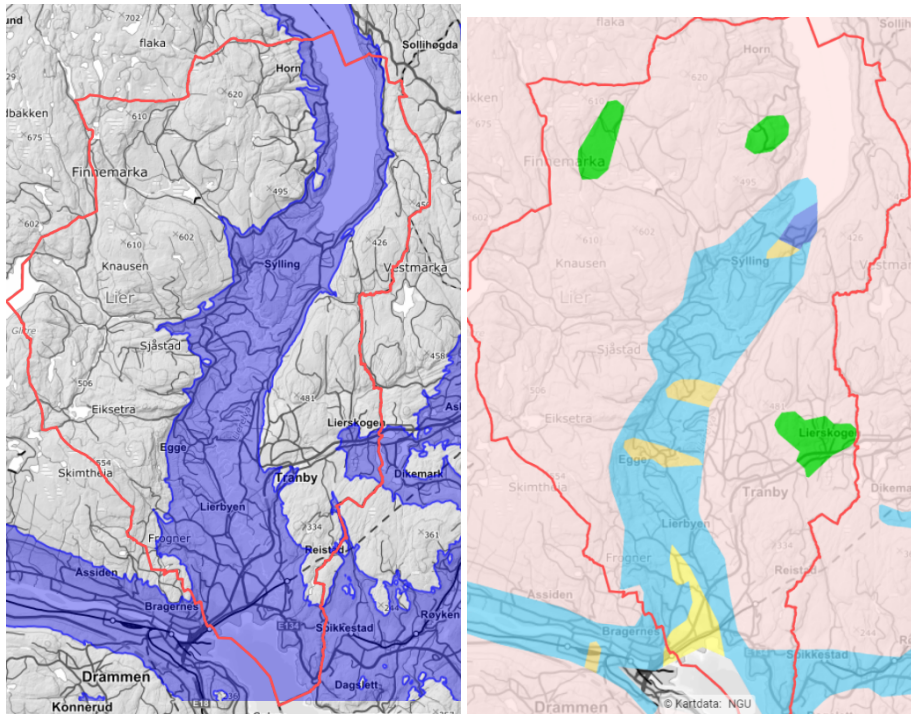
6.1 Bruksstruktur og leieforhold

Per 2020 var ca. 35% av jordbruksarealet i Lier kommune leiejord. Dette betyr at en betydelig del av jordbruksarealet i kommunen blir leid ut til andre aktører eller personer for landbruksformål. I Oslo og Viken er dette tallet 47%, en oppgang fra 2010 hvor det var 42%.

6.2 Miljøutfordringer

Jordbruksarealene i Lier ligger for det meste under Marin grense og løsmassene er i hovedsak Hav- og fjordavsetning, sammenhengende dekke, stedvis med stor mektighet. Jordarten er for det meste leire og teksturen i plogsjiktet er siltig lettleire og siltig sand.

⁵ [SSB tabell 06520](#)



Grønnsaker og korn utgjør hhv 21,6 og 30,1 % av jordbruksarealet i Lier. Dette er produksjoner som for det meste skaper åpen åker. Dette vil kunne bidra til erosjon og avrenning v ulik grad, avhengig av erosjonsrisiko, nedbørintensitet, dreneringsgrad og tiltak for å forhindre avrenning.

I tråd med EUs vanddirektiv foregår det et aktivt vannmiljøarbeid i Lierleva. Landbruket er pålagt strenge miljøkrav, og det gjøres en betydelig innsats for å tilpasse driftsmetoder i miljøvennlig retning.

Jordarbeidingsmetoder, tidspunkt for jordarbeiding, plantevalg, vekstskifte og gjødsling er viktige stikkord med tanke på å redusere erosjon og avrenning. I tillegg er det avgjørende at dreneringssystemer og hydrotekniske anlegg på eiendommene fungerer tilfredsstillende.

6.3 Klima

Mer uforutsigbart klima med tørkeperioder, perioder med større nedbørintensitet, overvannsutfordringer og flomsituasjoner gir store utfordringer for jordbruket. Dette kan gi reduserte avlinger, vanskelige innhøstingsforhold, erosjon og avrenning av næringsstoffer. Vannmettet jord kan gi betydelige utslipp av klimagasser, spesielt lystgass (N₂O). Reduserte avlinger på grunn av tørke kan medføre ubenyttede næringsstoffer i jorda med påfølgende økt avrenning ved store nedbørmengder om høsten. Et mildere klima med lenger vekstsesong gir også muligheter for nye vekster og sorter med større avlingspotensiale, for eksempel mais, solsikker, ulike sorter bønner og hvetesorter med lengre veksttid og større avlingspotensiale enn de sortene som er vanlige i dag. Særlig proteinvekster som bønner og oljevekster er det ønskelig å dyrke mer av i Norge og i Lier vil det være gode muligheter for dette. Noen er allerede godt i gang med produksjon.

Klimagassutslipp fra jordbruket er et viktig tema og landbruket skal redusere sine klimagassutslipp samtidig som matproduksjonen skal økes. I Lier er det en del husdyrproduksjon, det er viktig at

husdyrgjødsel håndteres slik at klimagassutslippene minimeres. Det er kjent at dårlig drenert jord kan gi økt utslipp av lystgass (N₂O) som er en sterk klimagass.

Mye av jorda i Lier trenger ny drenering, men det har også vært stor aktivitet og store arealer har blitt drenert de senere årene. Det gis tilskudd til drenering etter en [egen forskrift](#). Mellom en halvpart og en tredjedel av kostnadene til drenering dekkes av tilskudd. Det er rom for betydelig økning i antall søknader om tilskudd til drenering i Lier.

6.4 Verdifulle kulturlandskap

I Lier har vi to områder som er klassifisert som Verdifulle kulturlandskap. Det er:

1. Lierdalen Lyngås-Opsal
2. Flårud-Siljuseter

6.4.1 Liedalen Lyngås – Opsal

Lierdalen er en av Norges frodigste landbruksdaler, og husdyrholdet er utbredt. Utallige vegetasjonsbelter skaper kulisse og vegger i jordbrukslandskapet. Løsmasser avsatt etter siste istid preger området. Leirformasjoner etter gamle hav og fjordavsetninger i et stort og sammenhengende dekke, og karakteristiske ravinedaler har skapt det kupert landskapet. Flere store breelavsetninger ligger i dag som dominerende åsrygger.

Artsmangfold:

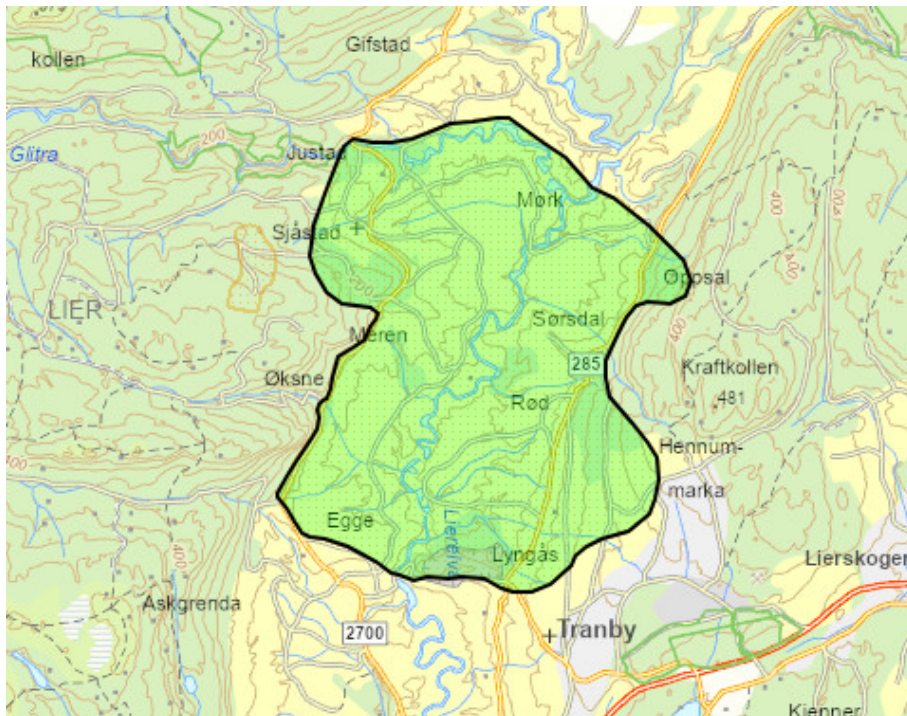
Triviell flora med arter som ryllik, prestekrage, engkvein, hundegras, rød- og hvitkløver. Sannsynligvis finnes det ingen botaniske kvaliteter i kulturmarka i området. Naturlig gråor-heggeskog og gråor-askeskog i ravinedalene, samt alm-lindeskog.

Bruk, tilstand og påvirkning:

styvningstrær: enkelte gamle trær som tidligere er vært styvete. Våtmark: Liervassdraget har verdifull kantvegetasjon. Området domineres av beitearealer i flatt terreng og beitede raviner i hellinger.

Verdibegrunnelse:

Få botanisk interessante kvaliteter knyttet til kulturlandskapet gir området lav botanisk verdi(*). Verdifulle bygninger og kulturminner gir området høy kulturhistorisk verdi(**). Av de få undersøkte ravineområdene i fylket vurderes dette området å ha høyest kulturlandskapskvaliteter. Samlet sett har området lokal verdi i kulturlandskapsammenheng.



Figur 4. kartet viser området Lierdalen Lyngås-Opdal som er klassifisert som Verdifulle kulturlandskap.

6.4.2 Flårud – Siljusetter

Området består av to plasser som ligger adskilt. Siljusetter har lite bevart av eldre bygninger, Flårud er en gammel plass som har ligget i brakk en stund, men plassen er nylig bosatt og har hatt en positiv utvikling.

Artsmangfold:

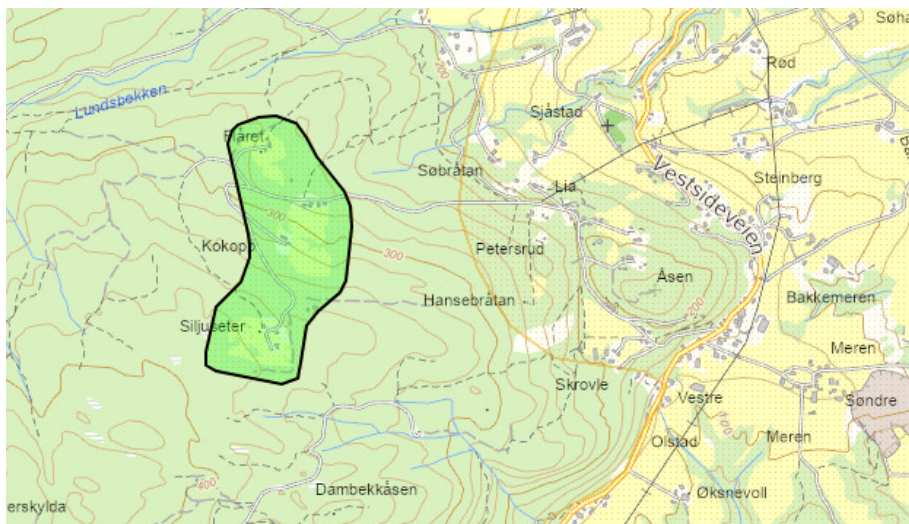
Slåtteengene på Siljusetter er preget av kalkfattig tørreng og kalkrik, vekselfuktig eng med bl.a. vill-lin og ballblom. Slåtteengene ved Flårud er både kalkrike tørrenger og fuktenger med rik flora. Det finnes flere gamle blomsterhager i området.

Bruk, tilstand og påvirkning:

1. Slåtteeng: små rester i kant av dyrket eng ved Siljusetter, delvis slått og delvis i gjengroing. Mye av innmarka ved Flårud er gammel slåtteeng.
2. Beitemark: I utmarka, rett nord for Siljusetter, sauebeite, lite gjødsla.
3. To dammer ved Flårud.

Verdibegrunnelse:

Nokså representativt artsutvalg, forekomst av marinøkkel, bakkesøte og enghaukeskjegg er interessant. Området har svært høy botanisk verdi. Området har delvis stort forfall, men fravær av nyere tids inngrep gir det likevel en viss verdi. Vedlikehold ved Flårud er positivt. Hansebråten - Flårud har middels/høy kulturhistorisk verdi, og vurderes til å ha regional verdi i kulturlandskapsammenheng.



Figur 5. Figuren viser Flårud-Siljuseter som er klassifisert som Verdifulle kulturlandskap.

6.5 Omdisponert og nedbygd jordbruksareal

Vi skiller mellom omdisponering og nedbygging av dyrka jord. Med omdisponering menes vedtak eller bestemmelse om at dyrka jord ikke lenger skal brukes til landbruksformål.

Nedbygging gjelder fysisk inngrep som gjør arealene uegnet til videre planteproduksjon. Deter ikke et en til en-forhold mellom disse begrepene. På den ene siden vil omdisponering av dyrka jord til grønstrukturformål ikke nødvendigvis medføre at arealet blir nedbygd. På den andre siden vil for eksempel oppføring av driftsbygning for landbruket ikke medføre omdisponering av arealet da arealformålet fortsatt vil være landbruk, men likevel ikke egnet eller tilgjengelig for planteproduksjon.

6.5.1 Omdisponert dyrka jord

Gjennom KOSTRA rapporterer kommunene årlig hvor mye dyrka jord (jordbruksareal) som er omdisponert til andre formål etter jordlova og etter plan- og bygningslova. Tall fra KOSTRA er tilgjengelig gjennom statistikkbanken på SSB sine nettsider:

<https://www.ssb.no/statbank/table/11776>

Tallene for Lier viser at det til sammen er omdisponert 118 dekar de siste 9 årene. Det betyr omdisponert i snitt pr. år for perioden 2015 – 2023: 13 dekar

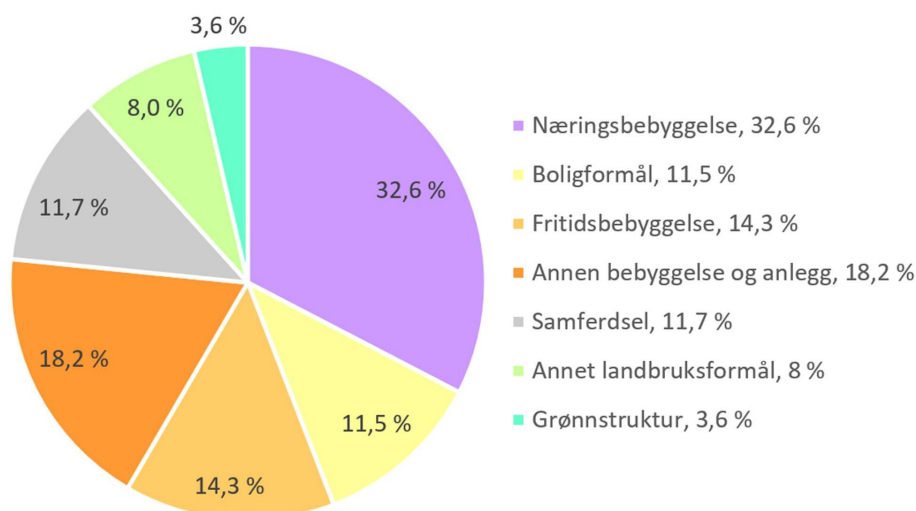
Tabell 1. Omdisponert dyrka jord i Lier, rapportert gjennom KOSTRA, tall i dekar

	2015	2016	2017	2018	2019	2020	2021	2022	2023	Sum
Omdisponert i alt	48,2	0,3	17,5	19,6	0,2	2,9	5,4	8,1	16,1	118,3
Jordloven § 9	1,5	0,3	2,6	19,6	0,2	2,9	5,4	7,3	5,9	45,7
Plan- og bygningsloven	46,7	-	14,9	-	-	-	-	0,8	10,2	72,6

Gjennom KOSTRA rapporteres det også på formål for omdisponeringen. Tallene for Lier viser at det er næringsbebyggelse som står for den største andelen, med 32 %. Videre følger annen bebyggelse og anlegg med 18 % og fritidsbebyggelse med 14 %.

Tabell 2. Omdisponert dyrka jord etter formål, rapportert gjennom KOSTRA, tall i dekar

		2015	2016	2017	2018	2019	2020	2021	2022	2023	Sum
Annen bebyggelse og anlegg	Omdisp. i alt	15,0	-	-	2,2	-	-	2,2	2,0	0,1	21,5
	Jordloven § 9	-	-	-	2,2	-	-	2,2	2,0	0,1	6,5
	Plan- og bygningsloven	15,0	-	-	-	-	-	-	-	-	15,0
Annet landbruksformål, for eksempel. tilleggsnæringer	Omdisp. i alt	-	-	2,2	-	-	0,2	1,6	-	5,5	9,5
	Jordloven § 9	-	-	2,2	-	-	0,2	1,6	-	5,5	9,5
	Plan- og bygningsloven	-	-	-	-	-	-	-	-	-	-
Boligbebyggelse, inkludert uteoppholdsareal	Omdisp. i alt	1,5	0,3	0,4	-	0,2	1,2	1,0	3,2	5,8	13,6
	Jordloven § 9	1,5	0,3	0,4	-	0,2	1,2	1,0	3,2	0,3	8,1
	Plan- og bygningsloven	-	-	-	-	-	-	-	-	5,5	5,5
Fritidsbebyggelse	Omdisp. i alt	-	-	-	16,9	-	-	-	-	-	16,9
	Jordloven § 9	-	-	-	16,9	-	-	-	-	-	16,9
	Plan- og bygningsloven	-	-	-	-	-	-	-	-	-	-
Grønnstruktur	Omdisp. i alt	-	-	-	-	-	-	-	-	4,3	4,3
	Jordloven § 9	-	-	-	-	-	-	-	-	-	-
	Plan- og bygningsloven	-	-	-	-	-	-	-	-	4,3	4,3
Næringsbebyggelse / virksomhet	Omdisp. i alt	28,8	-	7,2	0,5	-	-	-	2,1	-	38,6
	Jordloven § 9	-	-	-	0,5	-	-	-	2,1	-	2,6
	Plan- og bygningsloven	28,8	-	7,2	-	-	-	-	-	-	36,0
Samferdselsanlegg og teknisk infrastruktur	Omdisp. i alt	2,9	-	7,7	-	-	1,5	0,6	0,8	0,4	13,9
	Jordloven § 9	-	-	-	-	-	1,5	0,6	-	-	2,1
	Plan- og bygningsloven	2,9	-	-	-	-	-	-	0,8	0,4	11,8
Omdisponert til andre formål enn landbruk	Omdisp. i alt	48,2	0,3	17,5	19,6	0,2	2,9	5,4	8,1	16,1	118,3
	Jordloven § 9	1,5	0,3	2,6	19,6	0,2	2,9	5,4	7,3	5,9	45,7
	Plan- og bygningsloven	46,7	-	14,9	-	-	-	-	0,8	10,2	72,6



Figur 6. Omdisponert jordbruksareal etter formål, rapportert gjennom KOSTRA i perioden 2015 – 2023

6.5.2 Nedbygd jordbruksareal

Tallene fra KOSTRA viser hva som er vedtatt omdisponert. Men man vet ikke om eller når arealene faktisk blir bygd ned. Derfor er det interessant å måle den faktiske nedbyggingen av jordbruksareal også. Det jobbes med å få etablert et system for årlig rapportering av faktisk nedbygd jordbruksareal, men dette er ikke helt på plass ennå. Derfor oppgis tall fra undersøkelser som er gjort så langt, samt fra sammenligning av årsversjoner av arealressurskartet AR5.

SSB og NIBIO gjorde en kartbasert undersøkelse av nedbygd jordbruksareal over en tiårsperiode fra ca. 2005 – 2015. Rapport fra prosjektet ble publisert i 2017.

Lenke til rapport: <https://www.ssb.no/jord-skog-jakt-og-fiskeri/artikler-og-publikasjoner/attachment/310909?ts=16d147e71b0>

Undersøkelsen viser at i Lier var det sports- og idrettsområder som sto for den største andel av nedbyggingen i denne perioden, med over 28 %. Nesten 25 % skyldtes boligformål.

Tabell 3. Nedbygd jordbruksareal i Lier etter formål

Nedbygd jordbruksareal etter formål	Dekar	Andel
Nedbygd jordbruksareal i alt	663	
Boligbebyggelse	165	24,9 %
Fritidsbebyggelse	0	0 %
Bebygde område for landbruk	67	10,1 %
Næring, offentlig og privat tjenesteyting	116	17,5 %
Veg og bane	76	11,5 %
Sports- idretts- og grønne områder	186	28,1 %
Annen bebyggelse og anlegg	52	7,8 %

Nedbygd i snitt pr. år i perioden 2005 – 2015: 66 dekar

Det er også gjort en enkel kartbasert undersøkelse, der veilinjer og bygningspunkt som er registrert i sentrale kartbaser i løpet av 2020 og 2021 er koblet mot AR5. Det er antatt at bygninger og veier står for rundt 75 % av nedbygd jordbruksareal. Parkeringsplasser, idrettsanlegg m.m. vil for eksempel ikke bli fanget opp ved denne metoden. [Rapport fra undersøkelsen ble publisert i 2022.](#)⁶

Registrert nedbygd jordbruksareal 2020 – 2021:

- Bygninger: 29 dekar
- Veier: 5 dekar
- Sum: 34 dekar

Med utgangspunkt i at disse målingene bare fanger opp ca. 75 % av nedbygd jordbruksareal, kan vi altså at det totalt ble bygd ned rundt 45 dekar over de to årene, altså 22,5 dekar årlig.

En annen framgangsmåte vil være å sammenligne årsversjoner av arealressurskartet AR5.

Jordbruksareal som er endret til bebygd eller samferdsel kan med rimelig sikkerhet regnes som nedbygd. I tillegg kan en del areal som er endret til åpen fastmark også være nedbygd.

Ved slik undersøkelse er det fordel å ta utgangspunkt i versjon av AR5 etter periodisk ajourføring. I Lier ble AR5 oppdatert i 2016 ved bruk av flybilder fra 2015. Det er ikke gjort ny oppdatering av hele kommunen basert på flybilder etter den tid, men det er planlagt slik oppdatering i 2024, basert på flybilder fra 2023. Endringene som kommer fram gjennom denne endringsanalysen reflekterer dermed de endringene som Lier kommune har lagt inn i AR5 siden januar 2016.

Tabell 4. Endringer i AR5 fra 2016 til 2024, areal i dekar

Arealtype	2024							Sum		
	2016	Bebygd	Samf.	Full-dyrka	Overfl-dyrka	Innm-beite	Skog		Åpen fm	Myr
Bebygd			9	27	-	2	-	1		41
Samf		6		2	-	-	1	2		10
Fulldyrka		388	11		15	8	4	52		478
Overfl.d		-	-	7		-	-	-		7
Innm.b		16	1	136	73		319	9		553
Skog		316	27	140	11	371		69		935
Åpen fm		67	1	165	-	10	17			260
Myr		-	-	-	-	-	-	-		-
Sum		793	49	476	99	391	342	134		2 284

Endringsanalysen viser at 416 dekar er endret fra jordbruksareal (fulldyrka, overflatedyrka og innmarksbeite) til arealtypene bebygd eller samferdsel. Men ikke alt dette er faktisk nedbygd i perioden, her må man ta høyde for «drivhuseffekten»: I 2019 ble det gjort en ending i

⁶ [Registrert nedbygd jordbruksareal. Kartbasert måling basert på registreringar i perioden 2020 - 2021](#)

klassifikasjonssystemet for AR5, som innebærer at veksthus på fast såle skal klassifiseres som bebygd areal og ikke som fulldyrka jord. Veksthus som er endret fra fulldyrka jord til bebygd i denne perioden skal ikke regnes som en reell endring. I Lier utgjør dette 156 dekar.

Resterende areal endret fra jordbruk til bebygd og samferdsel blir dermed 260 dekar.

I tillegg er 60 dekar endret fra jordbruksareal til åpen fastmark. Undersøkelser opp mot flyfoto viser at noe av dette skyldes nedbygging, men mye skyldes endringer i kartet uten at det har skjedd endringer i terrenget.

Et forsiktig anslag tilsier dermed samlet nedbygd jordbruksareal i perioden på 280 dekar. Målingene dekker 8 år. Det betyr nedbygd i snitt pr. år i perioden 2015 – 2024 på 35 dekar.

6.6 Massedeponi

Det er stor bygge og anleggsvirksomhet i Lier, Buskerud og hele Osloområdet. Dette har i mange år skapt behov for områder der det kan deponeres overskuddsmasser. Dette kan være [jord, leire, steinmasser og såkalt «rene» rivningsmasser](#). Vanligst er undergrunnsleire og jordmasser av lav kvalitet til landbruksformål. Forurensa masser skal deponeres på godkjente avfallsmottak, mens deponering av såkalte rene masser kan deponeres på egne områder etter kommunal godkjenning. Det er ikke uvanlig at såkalte rene masser inneholder rester av bygningsavfall etc.

Det har vært vanlig å deponere såkalte rene masser i landbruksområder med formål å jevne ut eller heve terreng på dyrka områder eller fylle dalsøkk for seinere oppdyrking. Slike overskuddsmasser egner seg som regel svært dårlig som dyrka jord, gir dårlig jordkvalitet og har i flere tilfeller medført redusert jordhelse. På den annen side bør dyrka og dyrkbar jord på arealer som er omdisponert til annet formål tas vare på og flyttes til andre områder og enten bli til nytt jordbruksareal eller brukes til jordforbedring på jordbruksarealer med manglende eller utilstrekkelig matjordlag.

Det er flere arealer i Lier som brukes til massedeponi. Vi har ikke noen komplett oversikt over nye og gamle massedeponi. Noe av utfordringen ligger også i at det foregår en del ulovlig deponering av masser.

6.7 Arealbarometer

Se vedlegg

7 Dyrka og dyrkbar jord i Lier

7.1 Definisjoner av dyrka og dyrkbar jord

7.1.1 Arealressurskart AR5

AR5 klassifikasjonssystem er et verktøy for systematisk kartlegging og klassifisering av arealressursene med vekt på produksjonsgrunnet for jord- og skogbruk. Det er vårt nasjonale klassifikasjonssystem for markslag.

Datasettet AR5 bygger på AR5 klassifiseringssystem, et nasjonalt klassifiseringssystem for markslag. Alt landarealet er delt inn etter egenskapene arealtype, skogbonitet, treslag og grunnforhold. Klassifiseringssystemet bygger på markslag i økonomisk kartverk.

Alt areal klassifiseres etter arealtype. Videre klassifiseres arealene etter skogbonitet, treslag og grunnforhold, avhengig av hva som er relevant for arealtypen.

Arealtyper i AR5

- **Fulldyrket jord:** Jordbruksareal som er dyrket til vanlig pløyedybde, og kan brukes til åkervekster eller eng, og som kan fornyes ved pløying.
- **Overflatedyrket jord:** Jordbruksareal som for det meste er ryddet og jevnet i overflaten, slik at maskinell høsting er mulig.
- **Innmarksbeite:** Jordbruksareal som kan brukes som beite, men som ikke kan høstes maskinelt. Minst 50 % av arealet skal være dekket av kulturgras og beitetålede urter.
- **Skog:** Areal med minst 6 trær per dekar som er eller kan bli 5 m høye, og som er jevnt fordelt på arealet.
- **Myr:** Areal med myrvegetasjon og minst 30 cm tykt torvlag.
- **Åpen fastmark:** Areal som ikke er myr, og heller ikke jordbruksareal, skog, bebygd eller samferdsel.
- **Bebygd:** Areal som er utbygd eller betydelig opparbeidet, samt tilstøtende areal som i funksjon er nært knyttet til bygningene.
- **Samferdsel:** Veier og jernbane.
- **Snøisbre:** Isbre eller snø som ikke smelter om sommeren.
- **Ferskvann:** Innsjø, elv og bekk.
- **Hav:** Sjø og hav.

Du finner alle definisjoner og detaljer i [rapporten "AR5 Klassifiseringssystem"](#)

7.1.2 Definisjon av dyrkbar jord

Dyrkbar jord er areal som ikke er fulldyrket, men som kan dyrkes opp til fulldyrket jord ut fra agronomiske perspektiv, og som oppfyller kravene til klima og jordkvalitet for plantedyrking. Datasettet er et uttrekk fra digitalt markslagskart (DMK) og oppdateres årlig mot arealressurskartet AR5.

Dyrkbar jord kan være registrert på arealtyper som overflatedyrket jord, innmarksbeite, skog, åpen fastmark og myr i AR5. Det oppdateres årlig, basert på siste årsversjon av AR5. Tidligere fulldyrket jord som har grodd igjen til skog legges for eksempel inn som dyrkbar jord, mens areal som er bebygd eller dyrket opp fjernes fra datasettet.

Egenskapen Dyrkbar jord viser alle arealer registrert som dyrkbar jord, mens Egenskapen Endret etter 2008 skiller mellom areal som var registrert som dyrkbar jord i DMK og hva som er lagt inn fra AR5 senere. Dyrkbar jord merket med «arealtilstand er endret etter 2008» viser areal som tidligere var registrert som fulldyrket jord i AR5.

Dyrkbar jord er et Geovekst-datasett og en del av det offentlige kartgrunnlaget (DOK). NIBIO har fagansvaret for datasettet Dyrkbar jord.

Opprinnelig kartlegging

Opprinnelig ble Dyrkbar jord kartlagt som «dyrkingsjord» under feltkartleggingen for markslag i [Økonomisk Kartverk](#) i perioden 1960-1990. Markslagskartene ble digitalisert og etablert som DMK. Opplysningene om dyrkingsjord ble ikke tatt med ved overgangen fra DMK til AR5 i 2008, men Dyrkbar jord ble etablert som et eget datasett.

Ved kartlegging av markslag i Økonomisk Kartverk ble det satt flere krav til «dyrkingsjord». Disse finnes i «[Markslagsklassifisering i økonomisk kartverk](#)», 1980-utgaven. Her fremgår det blant annet at minsteareal for registrering av dyrkingsjord var avhengig av avstand til vei og annen fulldyrket jord. Arealer helt ned til 2 dekar kunne registreres som dyrkingsjord dersom det lå inntil allerede fulldyrket jord. Hvis avstanden til fulldyrket jord eller vei var over 1 km, måtte dyrkingsjorden være over 25 dekar for å bli registrert i kartet. I tillegg skulle jorden kunne dyrkes opp til lettbrukt eller mindre lettbrukt jord, hvilket betydde at helningen måtte være mindre enn 1:3. På dyrkingsjorden ble det også registrert opplysninger om stein- og blokkinnhold og dreneringsgrad.

Bruksområde

Dyrkbar jord har samme lovmessige vern som dyrket jord i Jordloven. Datasettet bør brukes ved arealplanlegging og behandling av konsesjonssaker. Det kan også brukes til regionale analyser av potensial for nydyrking og arrondering av fulldyrket jord.

Arealene registrert som dyrkbar jord kan være underlagt restriksjoner mot nydyrking i henhold til ulike lover og forskrifter, som for eksempel forbud mot nydyrking av myr. Derfor er det ikke alle arealer i datasettet som er aktuelle for oppdyrking. For å finne hvilke arealer som er reelt tilgjengelige for oppdyrking, må datasettet sammenholdes med andre relevante kilder og datasett.

7.2 Arealfordeling fra AR5 i Lier

Arealtype	Dekar	%
Jordbruksareal		
Fulldyrka	39 253	13
Overflatedyrka	404	0,1
Innmarksbeite	4 514	1,5
Skog		
Produktiv skog	196 391	65,1
Uproduktiv skog	12 350	4,1
Bebyggelse/samferdsel	18 000	6
Annet markslag		
Åpen fastmark	5 412	1,8
Myr, åpen eller med skog	5 298	1,8
Ferskvann	20 146	6,7
Ikke kartlagt	0,0	0,0
Sum	301 768	100

Kilde: Arealressurskart AR5, årsversjon 2023, NIBIO

Figur 7. Figuren viser fordeling av arealtyper i Lier.

7.3 Jordbruksareal i Lier etter arealformål i kommuneplanen

Jordbruksareal fra arealressurskartet AR5 er koblet mot kommuneplanens arealdel. Begge datasett ble lastet ned fra Geonorge i april 2024.

Tabell 2 Jordbruksareal i AR5 fordelt på arealformål i kommuneplanens arealdel, areal oppgitt i dekar.

Kode	Formål	Fulldyrka jord	Overflatedyrka jord	Innmarksbeite	jordbruksareal	Sum
1000	Bebyggelse, sum	393,5	1,2	90,7		485,5
1001	Bebyggelse og anlegg	0,1				0,1
1110	Boligbebyggelse	96,0	1,2	40,0		137,2
1130	Fritidsbebyggelse	10,9		0,0		10,9
1150	Forretninger	11,9				11,9
1160	Off./priv. Tjenesteyting	111,1		9,6		120,8
1300	Næringsbebyggelse	57,0		2,4		59,4
1400	Idrettsanlegg	27,4		16,4		43,9
1500	Annen beb. Og anlegg	75,1		7,1		82,2
1700	Grav og urnelund	3,8		15,2		19,0
2000	Samferdsel, sum	27,9	-	2,2		30,1
2010	Veg	24,9		2,2		27,1
2020	Bane	3,0				3,0
3000	Grønnstruktur, sum	31,7	-	7,3		39,0
3030	Turdrag	0,1				0,1
3040	Friområde	31,6		7,3		38,9
5000	LNF, sum	38 780,9	396,4	4 399,6		43 576,9
5100	LNFR	36 852,0	380,2	4 162,2		41 394,4
5210	Spredt boligbebyggelse	1 921,5	16,3	237,4		2 175,2
5230	Spredt næringsbebyggelse	7,3				7,3
6000	Vern sjø og vann, sum	0,1	0,5	7,0		7,7
6001	Vern sjø og vassdrag			7,0		7,0
6500	Drikkevann		0,5			0,5
6700	Friluftsområde	0,1				0,1
Sum		39 234,1	398,2	4 506,9		44 139,2

7.4 Jordbruksareal ute av drift

Hvor stor del av jordbruksarealet som er i drift kan være vanskelig å få oversikt over. Men en kilde til informasjon om dette er tallene fra produksjonstilskudd. Arealressurskartet viser alt jordbruksareal som er dyrka opp og som er i slik stand at det kan brukes til jordbruksproduksjon, uavhengig av om det er i drift til enhver tid. Tall fra produksjonstilskudd (PT) viser hvor mye av jordbruksarealet det er utbetalt arealtilskudd for. Ved å koble tall fra PT med arealressurskartet AR5 får vi fram hvor mye

jordbruksareal som kan være ute av drift. Tallene gir imidlertid ikke et fullstendig bilde, da noen driver uten å søke om tilskudd, og noen driftsformer ikke er tilskudsberettiget. Erfaringer fra flere andre steder tilsier at mer enn halvparten av arealene uten PT er i drift på en eller annen måte.

NIBIO har siden 2018 laget årlig statistikk over jordbruksareal som kan være ute av drift. Statistikken viser tall for:

- Areal i søknad om PT
- Areal oppgitt som midlertidig ute av drift i PT
- Areal uten PT som ligger på landbrukseiendom
- Areal utenfor landbrukseiendom

Statistikk over jordbruksareal som kan være ute av drift er tilgjengelig på NIBIOs nettsider:

<https://nibio.no/tema/jord/arealressurser/andre-kart/jordbruksareal-som-kan-vaere-ute-av-drift>

Tall for 2023 er ikke klare pr. dato, derfor vises her tall for 2022.

Tabell 5. Jordbruksareal i søknader om produksjonstilskudd, oppgitt i dekar

2022	Totalt jordbruksareal	Fulldyrka og overflatedyrka jord	Innmarksbeite
Jordbruksareal	43 992	39 583	4 409
Areal i søknad om PT	37 956	35 283	2 673
Midlertidig ute av drift	356	175	181
Uten PT	5 553	3 962	1 591
Utenfor landbrukseiendom	483	338	145
Sum mulig ute av drift	6 392	4 475	1 917
Andel mulig ute av drift	14,5 %	11,3 %	43,5 %

Etter å ha sett en del på de arealene som er avmerket som «ute av drift» i [Kilden](#) ser det ut til at det i stor grad er arealer som benyttes til hestehold eller små dyrehold. Vi ser også at fotballgolf og ferdigplenarealer også ligger som ute av drift. Noe ligger brakk, men det er mindre arealer enn tabellen over skulle tilsi.

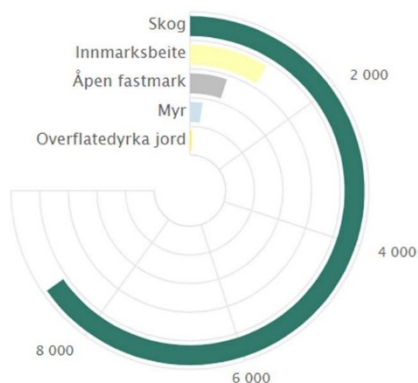
7.5 Nydyrking

Dyrkbar jord er areal som ikke er fulldyrka, men som ut ifra agronomisk perspektiv kan dyrkes opp til fulldyrka jord, og som holder kravene til klima og jordkvalitet for plantedyrking. Datasettet er basert på markslagskartleggingen for økonomisk kartverk og blir oppdatert årlig mot arealressurskartet AR5.

I Lier kommune er det registrert 10 940 dekar dyrkbar jord. Av dette er 305 dekar myr. Over 8 700 dekar er skog. Av dette er 539 dekar skog med over 30 cm torvlag. 1 176 av den dyrkbare jorda i Lier er i dag klassifisert som innmarksbeite i AR5.

Fordeling av dyrkbar jord er tilgjengelig via NIBIOs nettsider for arealbarometer:

<https://arealbarometer.nibio.no/nb/fylker/buskerud/kommuner/liер/>



Figur 8. Dyrkbar jord i Lier, fordelt på arealtyper i AR5

Dyrkbar jord fordelt på arealtyper

Dyrkbar jord fordelt på arealtyper	Dekar	%
Overflatedyrka jord	69	0,6
Innmarksbeite	1 176	10,7
Skog	8 705	79,6
Åpen fastmark	685	6,3
Myr	305	2,8
Sum	10 940	100

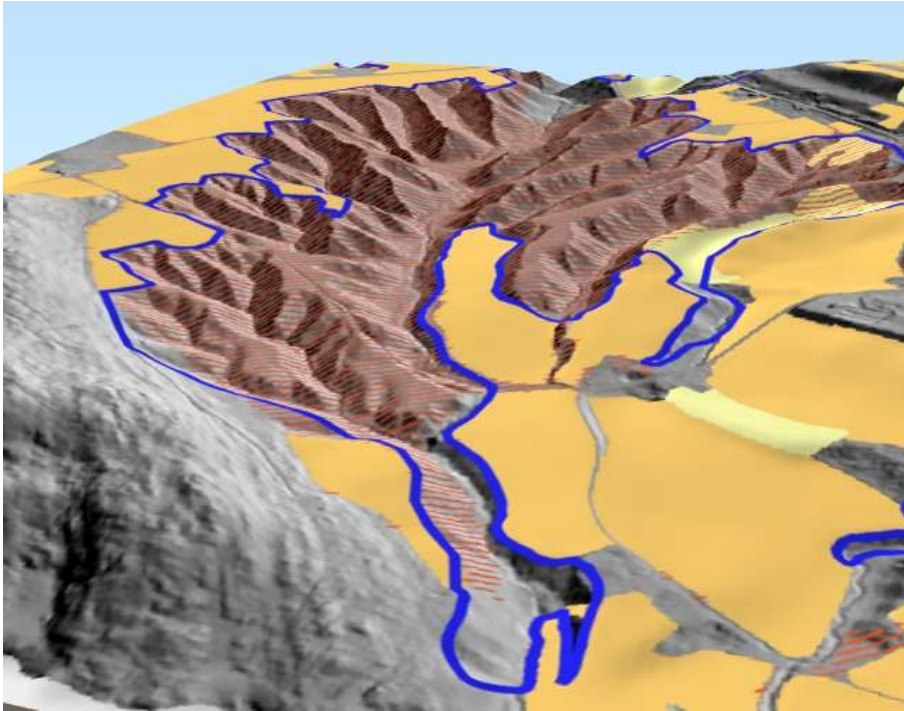
Kilde: Dyrkbar jord, årsversjon 2022, NIBIO

NIBIO er i gang med å revidere kartet over dyrkbar jord, med sikte på å legge ut ny versjon i løpet av året. Denne revideringa vil dels bestå av teknisk opprydding for å fjerne små restarealer, og dels ved å fjerne areal som under dagens forutsetninger ikke er aktuelle å dyrke opp.

Markslagskartleggingen skjedde i en tid da bakkeplanering ble sett på som en mulig måte å tilrettelegge for effektiv jordbruksdrift, og jord som kunne dyrkes opp ved bakkeplanering ble derfor registrert som dyrkbar jord. Slike arealer anses ikke som relevante å dyrke opp i dag. I tillegg vil dyrkbar jord som ligger i nasjonalparker og naturreservat regnes som uaktuelle å dyrke opp.

Ved å koble dyrkbar jord mot kart over ravedaler fra Statsforvalteren i Viken har NIBIO beregnet hvor mye dyrkbar jord som er registrert under forutsetning av at det bakkeplaneres. For de andre fylkene er ravedaler identifisert gjennom kobling av mellom annet terrengmodell og maringrense. Foreløpige beregninger viser at i Lier ligger over 6 400 dekar av den dyrkbare jorda iraviner, altså forutsatt bakkeplanering. I tillegg ligger 36 dekar dyrkbar jord i naturreservat.

Foreløpige tall tilsier at Lier etter revideringen vil ha i underkant av 3 800 dekar dyrkbar jord.



Figur 9. Illustrasjon som viser dyrkbar jord (rød skravur) i ravedaler, avgrenset med blå linje.

8 Årsaker til omdisponering og nedbygging

Dette kapitlet tar for seg årsaker til nedbygging av jordbruksareal. Da er det også viktig å peke på årsaker til omdisponering. Omdisponering er nemlig første ledd av en nedbygging, ved at jordbruksarealet gjerne først blir omregulert til andre formål enn landbruk etter Plan og bygningsloven. En omdisponering fører deretter til en nedbygging i det øyeblikket jordbruksarealet (hele eller deler av det) fysisk blir bygget ned. Det trenger ikke skje i alle tilfellene. Landbruksrelatert nedbygging av jordbruksarealer behandles etter jordbrukets eget regelverk, og blir ikke omdisponert først. Det er mange innganger for å forstå hvorfor vi bygger på matjord. Forklaringene kan være samfunnsgeografiske forhold på overordnet nivå, de kan være basert på hvordan kommunale arealbeslutninger fattes på lokalt nivå, eller de kan være knyttet til drivkrefter som påvirker grunneiers beslutning. I dette kapitlet vil vi følge alle nivåene for å forstå årsaker til omdisponeringen. Denne årsaksanalysen vil kunne gi grunnlag for å identifisere virkemidler for å styrke jordvernet i Lier.

8.1 Formål med omdisponering

16 % av all faktisk utbygging i perioden 2016-2017 skjedde som nedbygging av jordbruksareal ⁷(Rørholt & Steinnes, 2020) . I Oslo og Akershus var andelen høyere i samme periode- 20 %. Hele 60 % av utbyggingen var lokalisert i skog, mens 20 % var lokalisert på åpen fastmark (Steinnes, 2020) . Forut for en faktisk nedbygging til andre formål enn landbruk må arealet som nevnt omdisponeres etter plan- og bygningsloven.

⁷ [Nedbygging av jordbruksareal i 2016-2019 basert på bygningsomriss](#)

Tabellen viser at Næringsbebyggelse utgjorde hele 38,6% av arealet som ble omdisponert i perioden 2015-2023.

Tabell 6 viser omdisponert areal i årene 2015-2023 etter kategori.

	2015	2016	2017	2018	2019	2020	2021	2022	2023	Sum
Annen bebyggelse og anlegg	15,0	-	-	2,2	-	-	2,2	2,0	0,1	21,5
Jordloven § 9	-	-	-	2,2	-	-	2,2	2,0	0,1	6,5
Plan- og bygningsloven	15,0	-	-	-	-	-	-	-	-	15,0
Annet landbruksformål, for eksempel. tilleggsnæringer	-	-	2,2	-	-	0,2	1,6	-	5,5	9,5
Jordloven § 9	-	-	2,2	-	-	0,2	1,6	-	5,5	9,5
Plan- og bygningsloven	-	-	-	-	-	-	-	-	-	-
Boligbebyggelse, inkludert uteoppholdsareal	1,5	0,3	0,4	-	0,2	1,2	1,0	3,2	5,8	13,6
Jordloven § 9	1,5	0,3	0,4	-	0,2	1,2	1,0	3,2	0,3	8,1
Plan- og bygningsloven	-	-	-	-	-	-	-	-	5,5	5,5
Fritidsbebyggelse	-	-	-	16,9	-	-	-	-	-	16,9
Jordloven § 9	-	-	-	16,9	-	-	-	-	-	16,9
Plan- og bygningsloven	-	-	-	-	-	-	-	-	-	-
Grønnstruktur	-	-	-	-	-	-	-	-	4,3	4,3
Jordloven § 9	-	-	-	-	-	-	-	-	-	-
Plan- og bygningsloven	-	-	-	-	-	-	-	-	4,3	4,3
Næringsbebyggelse / virksomhet	28,8	-	7,2	0,5	-	-	-	2,1	-	38,6
Jordloven § 9	-	-	-	0,5	-	-	-	2,1	-	2,6
Plan- og bygningsloven	28,8	-	7,2	-	-	-	-	-	-	36,0
Samferdselsanlegg og teknisk infrastruktur	2,9	-	7,7	-	-	1,5	0,6	0,8	0,4	13,9
Jordloven § 9	-	-	-	-	-	1,5	0,6	-	-	2,1
Plan- og bygningsloven	2,9	-	-	-	-	-	-	0,8	0,4	11,8
Omdisponert til andre formål enn landbruk	48,2	0,3	17,5	19,6	0,2	2,9	5,4	8,1	16,1	118,3
Jordloven § 9	1,5	0,3	2,6	19,6	0,2	2,9	5,4	7,3	5,9	45,7
Plan- og bygningsloven	46,7	-	14,9	-	-	-	-	0,8	10,2	72,6

Landbrukets egen nedbygging fanges ikke opp av oversikten som er vist i Tabell 6, fordi det da ikke er krav til søknad om omdisponering, jf. Jordloven §9. Kommunenes årlige rapportering (KOSTRA) er heller ikke dekkende for vedtak om nedbygging etter jordloven. Myndighetene har derfor ikke tilstrekkelig kontroll med, eller rapportering på dette arealtapet. I en kartbasert undersøkelse fra 2017 ble det estimert at 22 % av den totale nedbyggingen i perioden 2004-2015 skyldes landbrukets egen nedbygging ([Gundersen, Steinnes, & Frydenlund, 2017](#)).⁸

Nye driftsbygninger utgjorde 68 % av denne nedbyggingen, mens våningshus utgjorde 21 % (Gundersen G. , 2019).

Det er store jordbruksarealer som er lagt inn som mulige utbyggingsarealer i kommuneplanens arealdel, men som ennå ikke er registrert gjennom KOSTRA. Kartanalyse utført av NIBIO i 2024 viser at hele 485,5 dekar dyrka jord er avsatt i kommuneplanen til bebyggelse mm. Dette er arealer som i

⁸ [Nedbygging av jordbruksareal](#)

dag er klassifisert som fulldyrka (393,5 dekar), overflatedyrka (1,2 dekar) og innmarksbeite (90,7 dekar). I tillegg er 30,1 dekar avsatt til samferdsel og 39 dekar avsatt til friområde.

SSB viser at i overkant av 160 km² er avsatt til utbyggingsformål på landsbasis. Om vi fortsetter med samme takt som i dag vil 20 % av dette arealet blir nedbygd innen 2030 (Rørholt & Steinnes, 2020).

⁹Det er også store landbruksområder som er foreslått nedbygd gjennom planlagte samferdselsprosjekter. Disse blir ikke registrert i KOSTRA før reguleringsplan er godkjent.

Statens vegvesen skal bygge ny firefelts vei på strekningen E134 Dagslett i Asker - E18 i Lier. Strekningen er en forlengelse av Oslofjordforbindelsen som knytter E6 og E18 sammen. I [Nasjonal transportplan 2025 - 2036](#) er det i Statens vegvesens planportefølje satt av 6 milliarder kroner, der 2,5 milliarder kroner bevilges fra staten og 3,5 milliarder kroner finansieres med bompenger. Veistrekningen er ikke oppført i planporteføljens liste over prioriterte prosjekter de første seks årene av planperioden på tolv år. Statens vegvesen planlegger å ha planmaterialet klart for oversendelse til kommunene siste halvdel av 2025.

Lier kommune har utarbeidet en egen [kommunedelplan for E134 Dagslett – E18](#). Dette er et tiltak som vil kreve omdisponering av minst 80 dekar dyrka jord.

Dersom en ser på faktisk nedbygging, er det en høyest andel nedbygd til boligformål innenfor tettsteder. Utenfor tettstedene er det en økende andel som bygges ned av landbruket selv, men også nedbygging til trafikkformål- veg og bane- øker her (Gundersen, Steinnes, & Frydenlund, 2017).

8.2 Regional plan for areal og transport

[Regional plan for areal og transport i Buskerud 2018-2035](#)

Denne planen er en overordnet strategisk plan som setter føringer for arealbruk og transportutvikling i fylket. Den vektlegger en bærekraftig forvaltning av naturressurser, inkludert jordbruksarealer, for å sikre langsiktig matproduksjon og sysselsetting. Buskerud Fylkeskommune har satt disse retningslinjene:

- Kommunen skal fastsette en langsiktig avgrensning (grønn strek) i byer og tettsteder mot dyrka mark og avklare fremtidig utbyggingsretning.
- I planprosessene skal god stedsutvikling, utbyggingsbehov, effektiv arealbruk, virkning på transportbehov og andre hensyn vurderes samlet. Før beslutning om eventuell omdisponering, skal også alternative løsninger og arealets egnethet og produktivitet for jordbruksformål være vurdert.
- Kommunen skal legge til grunn prinsipp om økologisk kompensasjon ved omdisponering av dyrka mark. I samråd med landbruksmyndighetene må kompensasjonsfaktor defineres.
- Statlige og regionale aktører skal ta hensyn til jordvern når bygg og transportårer planlegges.

⁹ Planlagt utbygd areal 2019-2030

8.3 Planprinsipper det er vanskelig å etterleve

I henhold til nasjonale retningslinjer skal utbyggingsmønsteret skje «Innenfra og ut», og man skal benytte allerede bebygd areal før jordbruksareal blir omdisponert. Buskerud er en del av Osloregionens bo- og arbeidsmarked og forventer fortsatt vekst i årene som kommer. Dette skaper behov for nye boliger, det fører til press på arealer og infrastruktur og gir utfordringer for klima, helse og miljø. Det er nødvendig med en samordnet planlegging av utbyggingsmønster og transportsystem i et langsiktig perspektiv. Byer og tettsteder må utvikles til bærekraftige lokalsamfunn med korte avstander mellom ulike gjøremål. Dette vil redusere arealforbruk og transportbehov og styrke grunnlaget for sykkel, gange og kollektivtransport. Natur og kulturminneverdier er også viktige ressurser å sikre gjennom bærekraftig bruk og forvaltning. Disse verdiene må sikres gjennom planleggingen.

Attraktive byer og tettsteder er viktig for å opprettholde bosetting og arbeidsplasser i hele fylket. Samling av flest mulig funksjoner forsterker steder og gjøre de mer attraktive å besøke, bo og arbeide i. Ved vekst eller reduksjoner i befolkningsgrunnlag og arbeidsplasser er det krevende å opprettholde attraktiviteten. Samtidig skal boliger og samfunnsfunksjoner lokaliseres slik at det gir redusert transportbehov eller mulighet for miljøvennlige reiseformer. For å lykkes med en ønsket utvikling legger regional plan for areal og transport i Buskerud til grunn en by- og tettstedsstruktur (tabell 1). By- og tettstedsstrukturen bygger på Samordnet areal- og transportstrategi for Osloregionen. Den har som utgangspunkt at en flerkjernet utvikling kan styrke Osloregionens internasjonale konkurransekraft, og samtidig være en nødvendig del av den kursendring som må til for å nå nasjonale og regionale klimamål. En flerkjernet utvikling skal bidra til at veksten ikke bare skjer i sentrum av regionen, men også i byer og tettsteder utenfor Oslo. Det utvider arbeidsmarkedet, styrker bosettingen utenfor Oslo, og bedrifter i hele regionen får større tilgang på kompetanse. Over halvparten av kommunene i Buskerud og Buskerud fylkeskommune inngår i samarbeidsalliansen Osloregionen. By og tettstedsstrukturen for Buskerud bygger derfor videre på prinsippene for flerkjernet utvikling. Sammen med Regional plan for areal og transport i Oslo og Akershus, defineres nå flerkjernet utvikling for en større del av Osloregionen. By- og tettstedsstrukturen er en videreutvikling av «Fylkesdelplan for handel, service og senterstruktur i Buskerud» fra 2003. I tillegg til handels- og servicefunksjoner, er nå også veg- og banenettet, kollektivknutepunkt, befolkningsgrunnlag og eksisterende kommunesenter vektlagt.

Det er videre krav til kompakt byutvikling, i henhold til regional plan gjelder dette for knutepunktet Lierbyen. Grønne grenser rundt tettstedene skal hindre nedbygging og stimulere til mer kompakt byutvikling. Slike grønne grenser kan bli utfordret. Ettersom mye av resterende jordbruksareal er lokalisert rundt de største tettstedene utvider grensene seg på bekostning av jordbruksarealene, slik det skjedde i Trondheim¹⁰. Kompakt byutvikling er tuftet på målene om å bli økonomisk attraktive, men også på mål om å redusere CO₂-utslipp og vekstens arealmessige fotavtrykk. Her er markedsaktører sentrale drivere, hvor utbygger har mål om avkastning på investerte midler;

¹⁰ Vinge, Jordvernets vilkår – mellom verdier og verdi. En empirisk studie av mening, kunnskap og makt i planlegging og politikk. Doktoravhandling ved NTNU, 2020:74, 2020 <https://ntnuopen.ntnu.no/ntnu-xmlui/handle/11250/2646248>

betalingsvilje og bokvalitet veies opp mot kostnader. Sandkjær, Hoftstad, & Saglie (2015)¹¹peker blant annet på følgende:

- Forhandlinger med kommunens planleggere og politikere avgjør i hvilken grad planenes mål og intensjoner blir ivaretatt. I en forhandlingsposisjon er det helt avgjørende at planleggerne og kommunen har trygghet til å stå på opprinnelige planvedtak, og ikke kompromisse med løsninger som fører til byspredning og unødig nedbygging av matjord.
- Kommunen må være proaktiv gjennom hele planprosessen, og det er ofte begrenset samhandling mellom kommunen og utbygger i tidlig idfase.
- Det kan også være utfordrende å transformere bebygd areal med ulike eierforhold. Slike prosesser er tidkrevende og gjerne dyre for en utbygger. Det er ofte enklere å bygge på områder som ikke er bebygd fra før.
- Bevaring av bokvalitet, grøntstruktur for rekreasjon og natur- og klimatilpasning har blitt viktigere prinsipper som må avveies mot hensynet til kompakt byutvikling
- Den klassiske motsetningen mellom vekst og vern er intensivert der kompakt byutvikling grenser mot jordbruksareal og naturområder.

Et annet spørsmål er om fortetting i seg selv er en løsning for jordvernet uavhengig av veksten. Skog & Steinnes (2016)¹² fant at selv om de mest sentrale kommunene bygget mest kompakt, stod de for desidert mest nedbygging og byspredning. Dette gjaldt både per kommune og ikke minst samlet. Det er nok derfor også et spørsmål om hva slags mål og befolkningsvekst som er realistiske innenfor rammen av en restriktiv jordvernpolitikk. Det er mange lokale interessekonflikter i en vekstkommune med mye jordbruksareal. Med økende knapphet på verdifull natur og nærnatur vil presset mot bygging på jordbruksarealer også øke der en legger til rette for fortsatt vekst. Målsettinger og virkemidler etter plan- og bygningsloven vil derfor være viktige for å møte utfordringer rundt vekst og byspredning.

8.4 Beslutningsprosesser

Beslutninger om at et areal skal omdisponeres til jordbruksformål skjer i mange trinn. I kommunale planprosesser (dvs. ikke medregnet samferdselsprosjekter og fornybar energi) er det kun et fåtall prosjekter som er ekspropriert og dermed påtvunget grunneier. Det betyr at eieren av jordbruksarealet ofte selv er delaktig i omdisponeringen eller nedbyggingen. Dernest vil kommunen behandle saken, før den eventuelt blir vurdert av regionale og nasjonale myndigheter. Under kommer beskrivelse av årsaker til vedtak om omdisponering eller nedbygging basert på de ulike aktørenes beslutninger.

8.4.1 Grunneiers motivasjon

Studier som dekker grunneiers rolle i jordvern-spørsmål viser at grunneiers vurderinger er viktige for hvorvidt arealet blir foreslått omdisponert. Grunneiers motivasjon for nedbygging kan ha mange årsaker. Dersom disse håndteres i en jordvernstrategi, vil virkemidlene bli mer robuste. I en større

¹¹ Kompakt byutvikling <https://www.universitetsforlaget.no/kompakt-byutvikling-1>

¹² [How do centrality, population growth and urban sprawl impact farmland conversion in Norway?](#)

spørreundersøkelse fant vi at en av ti grunneiere ønsket at jordbruksarealet de eide skulle omdisponeres.

Følgende årsaker var signifikante for denne gruppen grunneiere:

- dersom eiendommen var lokalisert i sentrale kornområder med høy befolkningsvekst
- dersom inntekten fra jordbruket utgjorde en liten andel av husholdningens inntekt
- dersom det var store investeringsbehov på gården det var vanskelig å realisere
- dersom grunneier hadde vært i dialog med eiendomsutviklere
- dersom familien støttet beslutningen om å omdisponere jorda
- dersom grunneier hadde inntrykk av at det var mange andre som ønsket å omdisponere matjord
- dersom grunneier ikke anså matjorda som et fellesgode for fremtidig matproduksjon, og der det var ønske om en sterkere privat eiendomsrett.

I en komparativ studie i Rogaland kom det fram at den store andelen leid jordbruksareal er en utfordring. For aktive produsenter er ofte leid areal avgjørende for at de kan drive økonomisk. Men dersom det ikke foreligger langsiktige leieavtaler for disse arealene, vil leieforholdet skape usikkerhet rundt framtidig drift. Det kan også være utfordrende å få lån til investeringer i driften. En høy leieandel kan dermed redusere fremtidsoptimismen i en landbruksnæring som legger til rette for mer effektiv drift. Spørreundersøkelsen fant at det var en høyest andel som var motivert for nedbygging i gruppen som leide ut arealet sitt til andre. Dette ble også funnet i case-studien i Rogaland. En masterstudie gjennomført i Ås (Horne, 2017)¹³ viste at det samme: grunneiere som ikke driver landbruksarealene selv er mer tilbøyelig til å fremme omdisponeringsforslag på arealet enn aktive bønder.

Jordleierne hadde også usikre leieavtaler. For å sikre en god relasjon til grunneier valgte de å ikke uttrykke sin bekymring for egen drift dersom arealet de leiet ble omdisponert i kommunenes behandling av saken. Opsjonsavtaler skaper usikkerhet om framtidig drift og viljen til investeringer på gården, særlig blant gårdbrukere som har en stor andel leieareal. I slike avtaler får grunneier gjerne utbetalt en sum årlig for å gi en bestemt grunneier rett til å bygge ut dersom området blir omdisponert, i tillegg til salgsverdien. Dette kan være utbetalinger opp mot 150 millioner kroner. Det synes som om opsjonsavtaler var svært utbredt i Rogaland. Omfanget av opsjonsavtaler mellom utbyggere og grunneiere i Lier er ikke kjent, men Lier kommune er kjent med noen.

8.4.2 Jordvernets begrunnelser i lokale planprosesser

Kommunene innenfor en region konkurrerer gjerne om å tiltrekke seg innbyggere, næringsutøvere og deres skatteinntekter, hvor kommunene opplever det som viktig å kunne tilby arealer for boligbygging og næring. Frykten for å miste slike muligheter til nabokommuner gir utbyggere stor makt til å også akseptere nedbygging av matjord.¹⁴

Jordvernets begrunnelser kan også påvirke jordvernet. Det er nemlig ikke alle begrunnelsene som har gjenklang i kommunenes planprosesser. Analysen i Rogaland fant at argumenter om nasjonal matsikkerhet ikke møtte stor forståelse i enkeltsaker i kommunen som hadde bygget ned mest. Her

¹³ [Jordvernets utfordringer ved jordleie som driftsform i landbruket: En studie fra Ås kommune.](#)

¹⁴ [Jordvernets vilkår – mellom verdier og verdi. En empirisk studie av mening, kunnskap og makt i planlegging og politikk.](#)

var verdier som lokal matproduksjon og verdiskaping viktig for politikernes oppfatning av hvorfor landbruksareal skulle tas vare på (Skog K. , 2018¹⁵). Lignende resultater er funnet andre steder.

I Ås fant man at verdier som åpent landskap, rekreasjon gjennom skigåing vinterstid og turer i randsonen på sommeren har blitt trukket frem, sammen med det åpne landskapet og hva dette betyr for innbyggernes tilknytning til stedet (Brattestå, Skog, & Thomassen, 2016). Det er også gjennomført en studie av om i hvor stor grad partipolitikken påvirker den nasjonale forvaltningen av jordressursene. Studien fant at de lokale forholdene var langt viktigere enn den partipolitiske (Sandkjær Hanssen, Hamre, & Skog, 2018). Dette kan bety at de nasjonale begrunnelsene for jordvern knyttet til matsikkerhet ikke har like stor gjenklang lokalt- begrunnelsen må i større grad forankres i en lokal kontekst for å styrke oppslutningen i kommunale planprosesser. Sandkjær Hanssen, Hamre og Skog (2018) viser til at et større fokus på matjord som et kollektivt gode i lokalsamfunnet vil kunne styrke jordvernet. Dette blir også pekt på som en suksess i Toronto, hvor den bynære matjorda ble satt inn i en større forståelsesramme av ulike lokale verdier: lokal mat, kortreiste opplevelser i landskapet og tallfestede verdier av matjorda for lokal økonomi og natur (Vinge, 2020). Private reguleringsinitiativ i Norge åpner for at aktører med økonomiske interesser får mye definisjonsmakt og innflytelse, mens kommunen får en mer reaktiv rolle. (Vinge, 2018) Utbyggere mobiliserer kommunepolitikere, mens aktører som har interesser knyttet til jordvern får mindre mulighet til å uttrykke sine meninger (Skog K. , 2018). Dette påvirker også ha slags kunnskap som tas med inn i en beslutning. Der jordvernet er forankret i befolkningen og de får mulighet til å engasjere seg vil dette kunne påvirket utfallet i en jordvernsak (Skog K. , 2018; Vinge, 2018).

8.4.3 Jordbrukets egen nedbygging

Landbruksdirektoratet har gjennomgått virkemidlene for jordbrukets egen nedbygging (Landbruksdirektoratet, 2019). Følgende begrunnelser trekkes fram som årsaker til nedbygging for jordbruksformål:

- Strukturendringer og krav til rasjonalisering krever større og mer spesialiserte driftsbygninger.
- Gårdstun ligger av historiske og praktiske årsaker nær produksjonsarealene. Det er derfor tradisjon for at nye produksjonslokaler og våningshus fortsatt legges nær gårdstun.
- Dersom nedbyggingen skyldes tilbygg på eksisterende bygninger, vil det også kunne innebære bygging på matjord.
- Bygging på dyrka jord har lavere byggekostnader, da de ikke krever samme grunnarbeid sammenlignet med bygging på fjell og skogsmark.
- Det er ikke krav om å ta jordvern hensyn i landbruksveiforskriftens formål. Jordlova (§9) forbyr nedbygging av dyrka jord som ikke tar sikte på jordbruksproduksjon og som gjør jorda uegnet til fremtidig jordbruksdrift.

Det er derfor unntak for bygg som er knyttet til jordbruksdriften, som følger retningslinjer etter [rundskriv M/2-2021](#). Slike tiltak trenger altså ikke omdisponering etter jordloven. Det er imidlertid muligheter for å regulere slike tiltak etter plan- og bygningsloven, men kommunene benytter seg i liten grad av denne muligheten (Landbruksdirektoratet, 2019).

¹⁵ [Jordressursar under press: Kan partipolitikken forklara gapet mellom det nasjonale målet for den lokale forvaltninga av jordressursane?](#)

9 Virkemidler for jordvern i kommunene

[Nasjonale forventninger til regional og kommunal planlegging 2023-2027](#): sier om dyrka mark: "særlig i pressområder er det viktig å praktisere et strengt jordvern for å hindre at viktige jordbruksarealer bygges ned. Tettstedsnære jordbruksarealer har stor beredskapsmessig verdi. Det er viktig at potensialet for fortetting og transformasjon utnyttes der alternativet er utbygging på dyrka mark.

9.1 Forvaltningsprinsipper

9.1.1 Nasjonale planretningslinjer

Statlige retningslinjer for samordnet bolig-, areal- og transportplanlegging legger klare føringer for jordvernet i arealplanleggingen. Viktige punkter inkluderer:

- **Fortetting og transformasjon:** Potensialet for fortetting og transformasjon bør utnyttes før nye utbyggingsområder tas i bruk. Dette skal kartlegges spesielt når det foreslås omdisponering av verdifull dyrket eller dyrkbar jord.
- **Sentrumsnære utbyggingsområder:** Nye utbyggingsområder bør plasseres nær sentrum for å minimere arealkonflikter.
- **Bevaring av matjord:** Det er nødvendig å bevare god matjord, men dette må balanseres mot storsamfunnets behov.
- **Helhetlig planlegging:** Planleggingen skal ta hensyn til grønnstruktur, overvannshåndtering, naturmangfold, matjord, kulturhistoriske verdier og estetikk. Kulturminner og kulturmiljøer bør brukes aktivt i by- og tettstedsutvikling.
- **Alternativvurderinger:** Planlegging av utbyggingsmønster og transportsystem skal inkludere vurderinger av miljø- og samfunnskonsekvenser.

Disse retningslinjene setter mål om å bygge fra sentrum og ut, samtidig som jordvern vektas mot andre arealhensyn og samfunnsbehov. Beslutninger tas gjennom plan- og bygningsloven. Den nye nasjonale jordvernstrategien fra 2023 vil inneholde nye nasjonale føringer, inkludert et nytt jordvernplan og reviderte forventninger og planretningslinjer.

9.1.2 Tiltakshierarkiet

Det finnes etablerte prinsipper for å minimere miljø- og samfunnskonsekvenser av tiltak (Regjeringen, 2015). Tiltakshierarkiet er:

1. **Unngå:** Vurder først hvordan negativ konsekvens kan unngås.
2. **Begrense:** Hvis unngåelse ikke er mulig, vurder justeringer og tilpasninger for å begrense skaden.
3. **Restaurere:** Hvis begrensning ikke er tilstrekkelig, vurder restaurering av skade.
4. **Kompensere:** Siste utvei er å kompensere for skaden ved å iverksette tiltak andre steder.

Dette hierarkiet sikrer gode planprosesser og fokuserer på å hindre skade (LMD, 2015).

Dyrka og dyrkbar jord eller jordbruksareal som er ute av drift: Hvordan prioritere?

Godt jordsmonn tar lang tid å utvikle, og dyrket jord er ofte mer verdifull enn dyrkbar jord med hensyn til matberedskap. Dette understrekes i statens forventninger til kommunene 2023: Bevaring av dagens jordbruksareal bør prioriteres fremfor ny oppdyrking.

Fullt dyrket jord er ofte mer produktiv enn overflatedyrket jord, spesielt for kornproduksjon. Argumenter om nedbygging fordi jorda ikke er i drift er ikke nødvendigvis gyldige, siden slik jord fortsatt kan ha stort potensial for matproduksjon. Lokale utfordringer kan gjøre det vanskelig å drive jorda, men det er jordkvaliteten og forutsetningene for drift som bør avgjøre.

9.1.3 Arealregnskap og mål for jordvernet

For å sikre en bærekraftig forvaltning av kommunens arealer, er det viktig at planleggingen baserer seg på oppdatert kunnskap og at virkninger for miljø og samfunn er en del av beslutningsgrunnlaget. Det anbefales at kommunens utarbeider et arealregnskap som del av kommuneplanarbeidet. I kommunal planlegging har et arealregnskap ofte to hovedformål:

1. Å være et kunnskapsgrunnlag som oppsummerer faktisk og planlagt arealbruk
2. Å være et planleggingsverktøy for valg knyttet til framtidig arealbruk

For kommunen vil et arealregnskap bidra til mer kunnskapsbaserte beslutninger.

Som kunnskapsgrunnlag brukes arealregnskap til å gi en oversikt over faktisk arealbruk i dag, og som planleggingsverktøy brukes det til å ta veloverveide beslutninger om hvordan vi skal forvalte med arealene fremover. Arealregnskapet kan bidra til mer kunnskapsbaserte beslutninger gjennom blant annet å synliggjøre omfang og kvaliteter ved arealer som foreslås avsatt til utbygging og om det er samsvar mellom utbyggingsbehov og kommuneplanens arealreserver.

Pilotprosjekter for [arealregnskap, inkludert et i Viken fylkeskommune med bistand fra NINA og NIBIO](#), inkluderer jordbruksarealer som en del av regnskapet. Agder fylkeskommune har også presentert et helhetlig arealregnskap som viser planreserver for utbygging, inkludert nedbygging av jordbruksareal.

I kommunens langsiktige arealstrategi kan det legges inn mål for hvordan kommunen ønsker å forvalte dyrket og dyrkbar mark.

9.1.4 Eksempler på Arealnøytralitet

Endringer av arealer og nedbygging av norsk natur har sterk negativ påvirkning for både klima - og naturkrisen. En av flere mulige løsninger på denne utfordringen er arealnøytralitet. Flere kommuner i Norge har vedtatt at de skal være arealnøytrale. Lier kommune har ikke vedtatt å være en arealnøytral kommune. Å være arealnøytralt innebærer netto null tap av naturmangfold. Arealnøytralitet viser til prinsippet om å bygge opp arealer for å kompensere for natur tapt ved utbygging andre steder. I sum blir da det samlede areal til natur som før.

Arealnøytralitet vil sikre at både natur- og jordbruksarealinteresser ivaretas

FNs naturpanels anbefaling er å ha som målsetting å oppnå netto null tap av natur. Mål om netto null tap av dyrket jord kan føre til press på andre naturområder. Mål om arealnøytralitet må gi klare føringer om at alle former for natur- og jordbruksarealer skal ivaretas, og kan påvirke prioriteringen av utbyggingsarealer samt utforming og iverksetting av avbøtende, kompenserende og restaurerende tiltak.

9.2 Virkemidler etter plan- og bygningsloven

9.2.1 Regionale strategier og planer

[Regional plan for areal og transport i Buskerud 2018-2035](#) er en overordnet strategisk plan som setter føringer for arealbruk og transportutvikling i fylket. Den vektlegger en bærekraftig forvaltning av naturressurser, inkludert jordbruksarealer, for å sikre langsiktig matproduksjon og sysselsetting. Buskerud Fylkeskommune har satt disse retningslinjene:

- Kommunen skal fastsette en langsiktig avgrensning (grønn strek) i byer og tettsteder mot dyrka mark og avklare fremtidig utbyggingsretning.
- I planprosessene skal god stedsutvikling, utbyggingsbehov, effektiv arealbruk, virkning på transportbehov og andre hensyn vurderes samlet. Før beslutning om eventuell omdisponering, skal også alternative løsninger og arealets egnethet og produktivitet for jordbruksformål være vurdert.
- Kommunen skal legge til grunn prinsipper om økologisk kompensasjon ved omdisponering av dyrka mark. I samråd med landbruksmyndighetene må kompensasjonsfaktor defineres.
- Statlige og regionale aktører skal ta hensyn til jordvern når bygg og transportårer planlegges.

9.2.2 Kommunal planstrategi

Iht. plan- og bygningslovens § 10-1 Kommunal planstrategi bør den kommunale planstrategien omfatte en drøfting av kommunens strategiske valg knyttet til samfunnsutvikling, herunder langsiktig arealbruk, miljøutfordringer, sektorenes virksomhet og en vurdering av kommunens planbehov i valgperioden.

Kommunal planstrategi skal omfatte kommunens strategiske valg knyttet til utviklingen av kommunesamfunnet. Planstrategien bør inneholde en drøfting av hovedtrekkene i en langsiktig arealstrategi for å ivareta samordning, utbygging og vern av områder.

Retningslinjer for langsiktig arealbruk skal inngå som del av strategien og danne basis for det mer konkrete arbeidet med kommuneplanens arealdel. Den langsiktige arealstrategien skal vise sammenhengen mellom fremtidig samfunnsutvikling og arealbruk, og angi langsiktige utviklingsretninger i kommunen og områder for særlig utvikling og vern for å ivareta de arealhensyn som fremgår av plan- og bygningslovens § 3-1 Oppgaver og hensyn i planlegging etter loven. § 3-1 bokstav a angår blant annet sikring av jordressursene.

9.2.3 Kommuneplanens Arealstrategi

Lier kommunes gjeldende langsiktige arealstrategi ble utarbeidet i 2008. I Planstrategien fra 2024 er det foreslått at arealstrategien bør revideres med tanke på endringer i boligbehov, transportsystemer, økonomi, og økt vektlegging på bærekraftsmålene.

Som del av kommuneplanens samfunnsdel, skal det utarbeides en langsiktig arealstrategi. Statsforvalteren har en klar forventning om at kommunene må utvikle kompakte byer og tettsteder for å redusere transportbehovet og arealforbruket. Arealstrategien bør beskrive hvordan kommunen følger opp nasjonale og regionale føringer, og at det skal tas hensyn til verdifulle arealer som dyrka mark, sårbar natur eller strandsonen. I arealstrategien bør det diskuteres langsiktige grenser for utbygging mot landbruks-, natur- og friluftsområder samt reindrift.

Prioritering av jordvern i arealstrategien for kommunen er fremhevet av flere av statsforvalterembetene som et av de mest effektive virkemidlene for å ivareta jordbruksarealene på kommunalt nivå. Ved å vektlegge jordvern i arealstrategien, kan kommunen bedre balansere behovet for utbygging med nødvendigheten av å bevare dyrkbar jord for fremtidig matproduksjon og bærekraftig utvikling.

9.2.4 Temaplan

Det ble i 2024 vedtatt ny [Landbruksplan](#) for Lier for neste 10-årsperiode. Denne er ikke vedtatt etter plan- og bygningsloven, men er allikevel en Temaplan for landbruk i Lier.

Tiltakene i denne skal revideres hvert 5. år. Jordvern er et av seks tema i planen.

9.2.5 Kommuneplanens arealdel

[Kommuneplanens arealdel](#) definerer i stor grad rettigheter og plikter knyttet til fremtidig arealbruk, jf. pbl. § 11-5. Her fastsettes framtidig arealbruk på kart gjennom arealformål og hensynssoner, mens bestemmelser kan stille juridiske krav knyttet til disse områdene.

Arealdelen er derfor kanskje det viktigste dokumentet for jordvern og planlegging av fremtidig landbruksdrift.

I plan- og bygningsloven er det definert ulike arealformål, men kommunene står fritt til å lage mer detaljerte formål for arealbruk, hensynssoner og bestemmelser, jf. §§ 11-7 til 11-11 ([Landbruksdirektoratets veileder](#)).

- **Arealformål LNFR a** omfatter areal for landbruk, natur og friluftsliv samt reindrift. For jordbruksarealer gjelder her jordloven, og det bare tillatt å oppføre bygninger eller tiltak som er nødvendige for drift av næringsmessig landbruk.
- **LNFR b** omfatter også spredt bebyggelse som er hjemlet i bestemmelser, og som behandles som enkeltsaker eller reguleringsplan.
- Hensynssoner
- Bestemmelser om matjordplan, bufferoner etc

9.2.6 Virkemidler i reguleringsplan

Det er reguleringsplikt for større bygge- og anleggstiltak og andre tiltak som kan få vesentlige virkninger for miljø og samfunn. Dersom virkningene er store, kan det også innebære reguleringsplikt. Dette kan gjelde for tiltak i sårbare kulturlandskap, ifølge Landbruksdirektoratets veileder. Det er imidlertid en faglig uenighet knyttet til om landbruksveier er reguleringspliktige. Foreløpig er forvaltningspraksis ofte slik at det ikke er krav til regulering av landbruksveier. Eidsivating lagmannsrett har imidlertid slått fast at landbruksveier ikke automatisk er unntatt fra reguleringsplanplikten (Holt, Winge og Sandkjær Hansen, 2023)¹⁶.

På samme måte som for kommuneplanens arealdel kan det etableres hensynssoner og bestemmelser til reguleringsplaner, jf. pbl. §§ 12-6 og 12-7. Det kan være bestemmelser om:

- estetikk og landskap (nr. 1)
- vilkår for bruk av arealer, bygninger og anlegg for eksempel for å sikre næringsdrift (nr. 2)

¹⁶ [Maktfordeling og kontroll innen arealforvaltning.](#)

- ærlige drifts og skjøtselstiltak (nr. 9)

Ved behandling av reguleringsplan er det også mulig å følge tiltakshierarkiet for å unngå, avbøte, restaurere eller kompensere for arealtap ved å stille krav til plassering av bygg og infrastruktur, samt krav til jordflytting og andre tiltak som kompenserer for en ev nedbygging.

9.2.6.1 Hensynssoner i kommuneplanens arealdel og i reguleringsplan

Kommunen kan å legge inn hensynssoner for å ivareta jordvern hensyn i kommuneplanens arealdel (jf. pbl. § 11-8 c) eller reguleringsplan. Hjemmelen for hensynssoner som er relevant for jordvernet er gitt i § 11-8 tredje ledd bokstav c):

Sone med særlig hensyn til landbruk, reindrift, friluftsliv, grønnstruktur, landskap eller bevaring av naturmiljø, med angivelse av særlig interesse.

38 % av kommunene som Landbruksdirektoratet undersøkte hadde gjort dette, mens bare 16 % i Oslo og Akershus (Landbruksdirektoratet 2019).

Hensynssoner bør kun lages ved særlige interesser. Ulike kriterier kan ligge til grunn for hvilke områder som skal båndlegges med slike hensynssoner. Det kan være områder som er særlig utsatt, for eksempel rundt tettsteder som er i vekst. Det kan også være hensynssoner rundt områder som har en særskilt verdi for jordbruksproduksjon, for innbyggere eller om det er kvaliteter som er regionalt og nasjonalt viktige, eller det kan være områder som er særskilt viktige for landbruksnæringen, slik som kjerneområder landbruk.

Det kan lages nærmere retningslinjer for hvordan man skal ivareta slike hensyn, jf. pbl. §11-8. For eksempel kan det være aktuelt å utarbeide en grønn grense rundt utbyggingsområder og kombinere denne med retningslinjer som definerer hvordan man kan omdisponere etter jordlova.

9.2.6.2 Bestemmelser i kommuneplanens arealdel og i reguleringsplan

Det kan fastsettes bestemmelser knyttet til *arealformålet* i kommuneplanens arealdel, jf. pbl. § 11-11. Følgende formål er relevant for landbruket (Landbruksdirektoratets veileder):

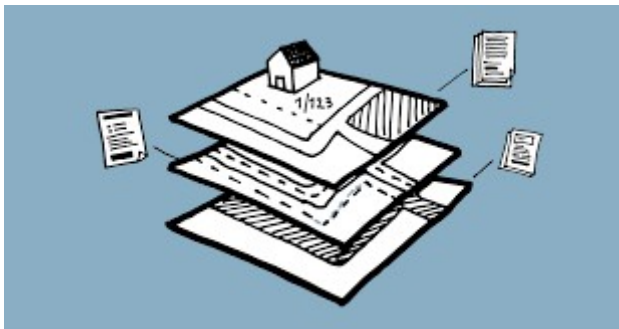
1. Bestemmelser om landbrukstiltak
2. Bestemmelser om spredt utbygging
3. Bestemmelser om tilleggsnæring innen landbruket i sjø og vassdrag
4. Bestemmelser i 100-metersbeltet langs sjøen
5. Bestemmelser i 100-metersbeltet langs vassdrag

9.2.6.2.1 Bestemmelser om landbrukstiltak

Kommunen kan altså gi bestemmelser etter Plan- og Bygningsloven (PBL) om hvordan man skal behandle søknader om å etablere landbruksrettede bygg etter jordloven. Etter § 11-11 nr. 1 kan kommunen fastsette bestemmelser om «omfang, lokalisering og utforming av bygninger og anlegg til landbruk og reindrift (..)» i kommuneplanens arealdel. Tydelige bestemmelser her kan redusere landbrukets egen nedbygging av jordbruksareal, selv om de ikke gir rett til et rent byggeforbud. Bestemmelsene gjelder for tiltak som er søknadspliktige.

Landbruksdirektoratet framhever at bestemmelsen må tilpasses lokale forhold, men foreslår at bestemmelsene må tilpasses situasjonen i området:

- Nødvendige driftsbygninger skal ikke legge beslag på dyrka jord så lenge alternativ lokalisering er mulig.
- Av hensyn til de store kulturlandskapsverdier i området skal alle nybygg og tilbygg tilknyttet landbruket tilpasses eksisterende bygningsmiljøer og landskapet.
- Kårhus/bolig nr. 2 skal plasseres i tilknytning til tunet, uten forbruk av dyrka jord. Eventuelt kan det vedtas retningslinjer for en minimumsavstand til dyrka jord



Figur 10. Bestemmelser er viktige føringer for utvikling av et område. Foto: Direktoratet for byggekvalitet

9.2.6.2.2 Bestemmelser om spredt utbygging

PBL §11-11 nr. 2 gir hjemmel til at spredt bolig-, fritids- eller næringsbebyggelse mv. kan tillates på grunnlag av enkeltsøknader eller reguleringsplan. Bestemmelsene kan gjelde bolig-

, fritids- eller næringsbebyggelse og annen bebyggelse, dersom det er regulert for dette i LNFR-områder. Bestemmelsene kan kreve at bygging eller fradeling ikke skal skje på dyrka jord. Det er også mulig å skille mellom landbruksformål og andre formål.

Ved planlegging av arealer for spredt utbygging må bebyggelsens omfang, lokalisering og formål være nærmere angitt i planen, jf. § 11-7. Landbruksdirektoratet trekker fram at de må

være konkrete og mulige og fortolke, og løfter fram følgende kriterier som relevante ved utforming av slike bestemmelser:

- å unngå omdisponering av dyrka og/eller dyrkbar jord
- minimumsavstand til dyrka jord
- at nye hus plasseres i tilknytning til eksisterende bebyggelse for å redusere inngrep i form av bygninger og tilførselsvei på dyrka jord eller i kulturlandskapet

9.2.6.2.3 Bestemmelser om hensynssoner og arealformål

Det kan også knyttes bestemmelser til *hensynssoner* i reguleringsplan, herunder «bruk av arealer, bygninger og anlegg i planområdet» (Landbruksdirektoratet, 2019). Kun 35 % av kommunene har bestemmelser knyttet til slik plassering, hvor eksempel fra Klepp kommune blir fremhevet med en slik praksis.

Virkeområdet for bestemmelser om *arealformål* kan være de samme som virkeområdet for bestemmelser for hensynssoner. Landbruksdirektoratets veileder foreslår følgende bestemmelser:

- Tiltak som forringer jordvernet eller hensynet til landbruksinteressene i området bør unngås. Tiltak som splitter opp landbruksjord eller forringer driftsgrunnlaget på det enkelte bruk bør unngås.
- Strengt jordvern hensyn bør legges til grunn ved behandling av enkeltsaker etter jordloven og ved eventuelle søknader om dispensasjon etter plan- og bygningsloven.
- Strengt kulturlandskapshensyn bør legges til grunn ved behandling av enkeltsaker etter jordloven og ved eventuelle søknader om dispensasjon etter plan- og bygningsloven.
- Nødvendige driftsbygninger bør så vidt mulig plasseres nær og i tilknytning til tunet, uten forbruk av dyrka jord. Kan også gis som bestemmelse etter § 11-11 nr. 1, jf. pkt. 6.3.1.
- Kårhus/bolig nr. 2 bør plasseres i tilknytning til tunet, uten forbruk av dyrka jord. Eventuelt kan det vedtas retningslinjer for en minimumsavstand til dyrka jord (for eksempel 20 meter). Kan også gis som bestemmelse etter § 11-11 nr. 1, jf. pkt. 6.3.1.
- Tiltak som kan forringe kulturlandskapet bør unngås.

9.2.6.2.4 Bestemmelser om arealnøytralitet

Ved arealnøytralitet er det mål om å ivareta natur og jordbruksområder uavhengig av hvilket arealformål området er regulert til. Det innebærer at det føres oversikt over arealendringer, også tap av mindre skogsområder, grøntstrukturer og parker. Det er et mål om å gjenbruke arealet fremfor å bygge ned dyrka jord. Dersom det likevel er vedtatt en slik nedbygging, skal området kompenseres for ved å restaurere eller ta vare på områder et annet sted, f.eks. ved naturrestaurering eller jordflytting. Kjerneområde landbruk og grønn grense

Det er utviklet en metodikk for kartlegging av kjerneområde landbruk. Dette er områder som er viktige for jordbruksproduksjon og jordbrukets kulturlandskap. En tredel av landets kommuner har kartfestet slike kjerneområder.

Det er også anledning til å etablere grønn grense for vekst, der jordbruksarealer utenfor denne grensen ikke skal omdisponeres. Fylker som har etablert slike grønne grenser i sine arealplaner oppfatter disse som middels effektive (Landbruksdirektoratet, 2019). I Rogaland er det definert slike områder i regional plan for Jæren. Disse områdene er deretter tatt inn i de kommunale planene, og her skal det ikke tillates omdisponering. Det har imidlertid vært stadige omkamper på lokalt nivå på

påfølgende innsigelser innenfor kjerneområdene. Etablering av kjerneområder for landbruk har fungert som en katalysator for utbyggere med forslag til omdisponeringer av jordbruksarealer som er utenfor de definerte kjerneområdene (Skog, 2018).

Enkelte embeter har også pekt på denne faren i landbruksdirektoratets undersøkelse (Landbruksdirektoratet, 2019). Det er også framhevet at en jordvernhjemmel for kjerneområder etter jordloven vil gjelde et begrenset utvalg arealer.

Bare 12 % av kommunene i Oslo og Viken har definert kjerneområder for landbruk (Landbruksdirektoratet, 2019). Regional plan for areal og transport i Akershus har definert vekst i enkelte sentrale områder, og utenfor disse områdene skal jordbruksarealene vernes. Kommunene skal fastsette grønn grense gjennom føringer i regional plan i Akershus. Dette kan de etablere gjennom særskilte hensynssoner eller bestemmelser.

9.2.6.3 *Kulturhistoriske landskap av betydning*

[Den europeiske landskapskonvensjonen CETS No. 219](#) forplikter Norge å fremme vern, forvaltning og planlegging av landskap. [Kulturhistoriske Landskap av nasjonal interesse](#) (KULA) er et eksempel på viktige landskapsverdier som skal ivaretas i planlegging. KULA skal synliggjøre hvordan bosettinger, næring og ferdsel har preget landskapet og satt sine spor.

KULA er landskapsverdier som er vurdert som viktige å ta hensyn til i planleggingen. Det skal med andre ord være et kunnskapsgrunnlag for planleggingen, og KULA er en felles oversikt over kulturmiljø og landskap av nasjonal interesse (LMD 2023). Registeret er ferdigstilt for Akershus. KULA kan være utgangspunkt for bestemmelser eller hensynssoner. Det kan også være førende for landbrukskontorets behandling av saker etter annet regelverk som medfører endringer i landskapet.

I ny nasjonal jordvernstrategi er det foreslått å utarbeide oversikt over viktige jordbruksområder etter samme modell som KULA. Et slikt register vil også kunne benyttes for utforming av bestemmelser og hensynssoner etter plan- og bygningsloven. Det må følges opp med hensynssoner for å ha bindende rettslig virkning.

9.2.7 **Tiltak for å avbøte, restaurere og kompensere**

Nydyrking er sett på som et kompensierende tiltak ved nedbygging av jordbruksarealer, men nydyrking kan i liten grad erstatte arealer med høyt produksjonspotensial. Før jordflytting og nydyrking er det derfor vesentlig å vurdere om man kan unngå inngrepet eller justere prosjektet slik at de negative konsekvensene minimeres gjennom avbøting eller restaurering av areal. Slike krav kan tas inn i bestemmelser til kommuneplanen.

Som beskrevet under tiltakshierarkiet innledningsvis, bør en derfor først vurdere om den foreslåtte omdisponeringen er nødvendig. Dersom det allerede finnes aktuelle arealreserver i planen, er den kanskje ikke det. Nedbygging av jordbruksarealer kan også unngås ved å vurdere alternative lokasjoner for tiltakene.

Lier kommune utarbeidet i 2020 en veileder til matjordplan ved formålsendring og/eller omdisponering av dyrka og dyrkbar jord. Dersom det ikke er mulig å unngå nedbygging vil det i praksis da bli utarbeidet en plan for hvordan man kan avbøte, restaurere eller kompensere nedbyggingen av det omdisponerte arealet.

I ny nasjonal jordvernstrategi (Regjeringen, 2023) har Landbruks- og matdepartementet stadfestet at de vil utarbeide en nasjonal veileder for **matjordplaner**. [Vestfold og Telemark Fylkeskommune](#) har utarbeidet en veileder for hvordan kommunene kan følge opp kravet om matjordplan. Generelt må kravet om matjordplan innarbeides i bestemmelsene i kommuneplanens arealdel, jf. pbl. § 11-9 nr. 8. Det er tiltakshaver som har ansvaret for å utarbeide matjordplanen, men den godkjennes av kommunen. I veilederen beskrives nærmere hvordan de ulike tiltakene kan fungere, og hvordan kommunen kan følge opp disse kravene:

- Forslag til ordlyd for bestemmelsen i kommuneplanens arealdel:
 - I reguleringsplan jf. Pbl. § 12-1 som tillater formålsendring eller omdisponering av dyrka eller dyrkbar jord, skal det kreves matjordplan. Den skal sikre at matjordlaget brukes til matproduksjon på oppfyllingsområder for forbedring av dyrka eller dyrkbar jord eller om dette ikke er mulig ny dyrka jord. Forslag til matjordplan skal følge med som del av høringsgrunnlaget ved offentlig ettersyn av reguleringsplan. Det må utarbeides bestemmelser som sikrer at matjorda ivaretas i henhold til matjordplanen.
- Forslag til bestemmelse i reguleringsplan:
 - Matjorda skal ivaretas i henhold til matjordplanen datert.
- Forslag til rekkefølgebestemmelser:
 - Matjord skal ikke flyttes før igangsettingstillatelse er gitt for tiltak på dyrka jord i et planområde.
 - Kommunens landbruksforvaltning skal varsles før igangsettingstillatelse kan gis.
 - Bekreftelse fra kommunens landbruksforvaltning på at matjordplanen er fulgt skal foreligge før ferdigattest kan gis.

Karmøy har innført krav til deponeringsplan for matjord. Der skal jordvernsaker over en viss størrelse ha en plan for arealarrondering og jordflytting som skal godkjennes av kommunens landbruksforvaltning.

Avbøtende tiltak (begrensning) kan være å for eksempel tilbakeføre midlertidig omdisponerte arealer til dyrka jord. Det kan også være krav til skånsom behandling av matjord der denne blir påvirket under byggefasen, eller krav om at infrastruktur og bygningskropp lokaliseres slik at minst mulig dyrka eller dyrkbar jord blir nedbygd innenfor planområdet.

Det er et **restaurerende tiltak** (*istandsetting*) dersom et jordbruksareal får bedre produktivitet ved å få overskuddsjord fra et nedbyggingsprosjekt. Generelt er det et stort marked for å ta imot overskuddsmasser. Det er derfor ikke alene en grunn til omdisponering dersom en utbygger argumenterer med at det er fornuftig å omdisponere fordi det vil føre til bedre jordbruksarealer andre steder. Det kan imidlertid være et egnet restaureringstiltak forutsatt at det er rimelig å anta at arealet blir mer produktivt, og dersom restaureringen ikke innebærer skade av andre viktige verdier (kulturlandskap og naturmangfold).

Dersom det ikke er mulig å unngå, avbøte eller restaurere kan **kompensasjonstiltak** vurderes som siste utvei. Kompensasjonsordninger kan enten være fysiske eller økonomiske.

Kompensasjon kan virke forebyggende mot nedbygging og bidra til å opparbeide nye jordbruksareal. Et kompensasjonstiltak kan være at primærprodusenter som blir negativt påvirket av en omdisponering får økonomisk kompensasjon. Et annet kan være nydyrking.

Bruk av krav om kompenserende **nydyrking** er siste utvei. Det er blant annet problematisk med tanke på klimagassutslipp dersom det innebærer avskoging. Norge har forpliktet seg til et netto-null mål ovenfor EU som innebærer at de samlede utslippene av klimagasser fra landarealene ikke skal være større enn de samlede opptakene. Det kan også være problematisk med nydyrking på områder som har andre vesentlige lokale, regionale eller nasjonale samfunnsverdier (bla friluftsliv, naturmangfold, skogsdrift og vilthabitat). Videre har vi begrenset tilgang på arealer som er egnet for oppdyrking.

9.2.7.1 Jordflytting

Det har ikke vært forsket mye på jordflytting i Norge, og mye av kunnskapen vi har i dag er erfaringsbasert. Erfaring fra planering, masseforflytning, opprydding etter jordskred og grøntanlegg har gitt nyttig kunnskap å bygge videre på. Det finnes noen eksempler på flytting av oppdyrka jordsmonn for reetablering av jordbruksarealer som har gitt gode resultater.

Men hvor enkelt det er å få godt resultat ved jordflytting varierer sterkt etter hvilken type jord det er som skal flyttes. Leirjord, som er dominerende jordart i Lier, er spesielt vanskelig å flytte på, da man er avhengig av å kunne bevare jordstrukturen i leirmassene for å opprettholde sentrale funksjoner som vanntransport gjennom jorda og tilgjengelighet for planterøtter.

I tilfeller hvor jordflytting vurderes som en siste utvei for å ta vare på godt jordsmonn, kan følgende punkter være en god huskeliste for innledende planlegging (Hauge & Haraldsen, 2017):

- Få oversikt over om det er egnede mottaksarealer i nærheten.
- Benytt kart og feltundersøkelser for å vurdere om jorda egner seg for flytting.
- Undersøk, ved hjelp av kart og feltundersøkelser, om det er planteskadegjørere eller svartelista arter i området.
- Et viktig prinsipp som følges, er at jorda som tas imot kontrolleres og en vet nøyaktig hvor den kommer fra, dvs. at en har full sporbarhet til hvor massene kommer fra.
- Ta hensyn til kulturminner, kulturlandskap og arrondering.
- Fra utbyggingsområder tas masser ut sjiktvis, slik at en f.eks. tar imot lass på lass med B-sjiktsmateriale og ranker opp dette. B-sjiktet er sjiktet under matjordlaget. Materialet i B-sjiktet er påvirket av sigevann og tilgang på luft, og av andre forhold som planterøtter og meitemark. Dette gir massene jordstruktur som har stor betydning for jordbruket.
- For å fylle de dypeste partiene tar en imot C-sjiktsmateriale som kan være leirmasser eller stein- og blokkrikt morenemateriale. C-sjiktet er upåvirket undergrunnsjord som er uten jordstruktur, og finnes normalt fra rundt 1 m dybde.
- Det viktige ved dette er at en har full kontroll med alle ledd i massehåndteringen fra oppgraving til utlegging.
- All jordhåndtering innenfor området må skje slik at en unngår komprimering med tunge anleggsmaskiner som bulldoser.

Jordhåndteringen foregår når jorda er passe fuktig. En kan motta jordmasser med høyere fuktighet, men da legges massene til opptørking slik at de er blitt passe fuktige når de flyttes til permanent plassering.

Vinterstid med god tele kan en transportere jord fra ranker til permanent plassering uten at det blir komprimeringsskader.

9.2.8 Omgjøring av omdisponerte arealer til LNFR

Omdisponering blir først registrert i KOSTRA når det er godkjent en detaljreguleringsplan for utbyggingsformål. Forut for denne detaljreguleringsplanen er området i de fleste tilfeller avsatt/omdisponert i kommuneplanens arealdel som utbyggingsområde (med mindre det er gjennomført gjennom et dispensasjonsvedtak som avviker fra arealformål vedtatt i kommunal plan). Nasjonalt er det store jordbruksområder (dyrka og dyrkbare arealer) som er avsatt/omdisponert til utbyggingsområder på kommuneplan-nivå, men som venter på en oppfølgende detaljregulering. I Lier er det avsatt 485,5 dekar avsatt til bebyggelse, 30,1 dekar avsatt til samferdsel og 39 dekar avsatt til grønstruktur mm i kommuneplanen som i AR5 står som jordbruksareal.

Å tilbakeføre omdisponerte jordbruksarealer som det ikke er ønskelig å bygge ned vil derfor være et godt jordverntiltak Dette kan gjøres både ved å endre kommuneplanens arealdel og reguleringsplaner. Dette er også anbefalt i jordvernåret til kommunene (2022). Endringene er rettslig bindende i vedtatte planer, og endrer rettighetene til grunneierne som blir berørt. Det skal ifølge Holth & Winge (2022) mye til før det offentlige blir økonomisk ansvarlig for endringer av arealplanene. Holth og Winge skriver:

«Overfor private utbyggere kan kommunen unntaksvis bli holdt ansvarlig for bortkastede prosjekteringsutgifter, jf. høyesterettsdom Rt. 1994 s. 813.

- *Utgiftene være pådradd av utbygger innenfor rammen av en avsluttet regulering.*
- *Kommunen må foreta en formell reguleringsendring, en endring som tiltakshaver ikke med rimelighet kunne forutse da han pådrog seg utgiftene.*
- *Tapet må være ikke uvesentlig.*

Det skilles mellom erstatning ift kommuneplan og reguleringsplan. Ift Kommuneplan vil ikke kommunen være erstatningsansvarlig for dersom utbyggingsområder tas ut.

Ved reguleringsplaner vil det nok bli stilt spørsmål om erstatning ift utgifter som er pådratt ved utarbeidelse av reguleringsplanen. Da er det konsulentutgifter og behandlingsgebyr det er snakk om. For en gjennomsnittlig størrelse på reguleringsplan vil utgiftene komme på et sted mellom 1-1,5 millioner (dagens priser).»

Tilbakeføring fra utbyggingsområde til LNFR-formål gjør at det ikke lenger vil være tillatt å bygge boliger, hytter eller næringsbygg på arealet. Tilbakeføringen kan gjøres ved rullering av kommuneplanens arealdel etter PBL §10-1. Sist vedtatte kommuneplan blir gjeldende plan. Etter hvert kommunevalg skal nytt kommunestyre vedta en kommunal planstrategi for sin kommunestyreperiode, senest et år etter at de er valgt. I forbindelse med vedtaket av kommunal planstrategi, skal kommunestyret vurdere om arealdelen skal rulleres. Det er ikke alltid behov for rullering av kommuneplanens arealdel og da blir vurderingen tatt på nytt etter neste kommunevalg. Tilbakeføring av utbyggingsareal til LNFR-formål, kan gjennomføres ved endring av kommuneplan jfr. pbl § 11-17. Endringen må utarbeides etter de samme bestemmelsene som for utarbeidelse av ny kommuneplan. Den opprinnelige kommuneplanen blir oppdatert med endringen etter vedtak.

Kommunen har også mulighet til å endre og oppheve reguleringsplaner, jf. pbl. § 12-14. Dersom reguleringsplaner med ubebygd utbyggingsareal skal oppheves eller endres, krever det en ordinær reguleringsplanbehandling. Mindre endringer/justering av areal innenfor planområdet kan være mulig å gjennomføre med kun en forenklet planprosess. Det er også anledning til å nedlegge midlertidig forbud mot tiltak i områder hvor det er ønskelig med en planendring, jf PBL § 13-1, men da kreves det at kommunen selv utarbeider en ny reguleringsplan for området innen 4 år.

9.2.9 Dispensasjonspraksis

Kommunen kan dispensere fra føringer som er gitt i arealplan og reguleringsplan, jf. pbl. kap. 19. Dispensasjon kan i dag bare gis dersom to følgende to vilkår er oppfylt, jf. pbl. § 19-2 andre ledd;

1. (1) dersom hensynene bak bestemmelsen det dispenseres fra, hensynene i lovens formålsbestemmelse eller nasjonale eller regionale interesser, ikke blir vesentlig tilsidesatt, og
2. (2) dersom fordelene ved å gi dispensasjon er klart større enn ulempene. Det er omfattende krav til prosesser for utforming av kommuneplaner og reguleringsplaner, og det skal derfor ikke være en kurant sak å dispensere fra disse planene.

For å ivareta jordverninteressene er det viktig å følge med i reguleringsplanprosessene slik at de ikke fungerer som en omkamp om arealdisponeringen. Jordvernet er samtidig spesielt nevnt i pbl. § 19-2 (3):

«Ved dispensasjon fra loven og forskriften til loven skal det legges særlig vekt på dispensasjonens konsekvenser for helse, miljø, jordvern, sikkerhet og tilgjengelighet».

Det betyr at dispensasjoner fra planer eller plankrav som innebærer nedbygging av landbruksareal håndteres svært restriktivt. Dersom det er tydelige arealstrategier, arealformål, beskrivelser og bestemmelser for jordvernet vil planens intensjon være lettere å fortolke for saksbehandlere.

9.2.10 Byggetillatelse

For de fleste større tiltak er det krav om byggesøknad, jf. pbl. § 20-1. I slike prosjekter må tiltakshaver sende inn en komplett byggesøknad til kommunen. Tiltaket må ikke starte opp før kommunen har gitt tillatelse. I en byggetillatelse skal fordeler og ulemper vektas.

Kommunen kan stille krav til plassering innenfor driftsenheten ved behandling av byggesøknaden, jf. pbl. § 29-4 (Landbruksdirektoratet, 2019). Der det er overveiende ulemper i en utbyggingssak kan kommunen foreslå alternativ plassering eller avslå søknaden. For våningshus og driftsbygg over 1000 m² er det krav til byggetillatelse; de er søknadspliktige tiltak etter pbl. §20-3. Det er imidlertid mange tiltak som er unntatt, slik som mindre frittliggende bebyggelse, intern veg og biloppstillingsplass, mindre fylling eller planering av terreng (pbl. §20-5) samt landbruksveier (BPL§ 20-6). Dette er nærmere konkretisert i byggesaksforskriften. 58 % av kommunene tar hensyn til jordvern ved godkjenning av driftsbygninger og våningshus (Landbruksdirektoratet, 2019).

9.2.11 Krav til kunnskapsgrunnlaget og vurdering av alternativer

Så snart planprogrammet er fastsatt i en reguleringsplansak (eller dispensasjonssøknad), med krav om konsekvensutredning, skal de foreslåtte tiltakene konsekvensutredes, jf. pbl. § 4-1. Det skal

utarbeides konsekvensutredning som dekker dyrka og dyrkbar jord, kulturlandskap og konsekvenser for selve landbruksdriften. Konsekvenser for kulturlandskapet blir i varierende grad vurdert, og konsekvenser for landbruksdriften har det ikke vært vanlig praksis å utrede. Samtidig viser forskning at omdisponeringer kan få konsekvenser for fremtidig jordbruksproduksjon utover det enkelte arealet som er foreslått omdisponert (Skog, 2018). Derfor er det behov for å styrke praksis knyttet til hvilke temaer som skal utredes, inklusiv hvilke konsekvenser omdisponeringen får for gjenværende jordbruksdrift.

I Ot.prp. nr. 32 (2007-2008) s. 187 uttales i denne forbindelse:

”For utbyggingsområder skal det dokumenteres at det er utredet alternativer til bygging på dyrket mark.”

Landbruksdirektoratet fremhever at det er stor betydning for jordvernet at slike alternativutredninger blir utarbeidet. De nasjonale planretningslinjene viser også til at alternativer skal utredes i de overordnede planene (kommuneplan og områderegulering), og potensialet for fortetting og transformasjon skal alltid utredes og vurderes. Det er imidlertid noe uklart hvordan krav til alternativvurderinger håndteres på kommuneplannivå, ettersom mange «konkurrerende» forslag kan betraktes som alternativer der de har samme formål for omdisponeringen. I praksis er konsekvensutredningene på kommuneplannivå også ofte generelle, og kunnskapen om muligheten for fortetting og transformasjon blir i varierende grad vurdert i enkeltsaker.

Til alle større utbyggingstiltak som får konsekvenser for miljø og samfunn er det også utredningskrav. Der dyrka og dyrkbar jord blir berørt, vil det da være krav til kartlegging av konsekvensene for jordvernet.

Dersom en sak legges fram for politisk behandling er det avgjørende at saken belyses basert på målene som er satt for jordvern i kommunen. Dersom det gjennom forhandling med utbygger ikke har vært mulig å oppnå gjennomslag for konkrete tiltak som bidrar til jordvernet, bør dette belyses i saken som legges fram for politikerne.

9.2.12 Massehåndtering

I områder med stor byggeaktivitet, er det et stort behov for arealer som kan ta imot overskuddsmasser. En mulighet er at noen typer masser legges på jordbruksareal og brukes til jordforbedring. Her er det kun rene, naturlige masser som kan brukes, og massene må være av en slik karakter at de faktisk bidrar til jordforbedring.

Arealer som tar imot masser må enten godkjennes av lokal landbruksmyndighet (bakkeplanering, jordflytting), eller de må reguleres (terrengregulering, utfylling). Det kan også gis dispensasjon fra gjeldene kommuneplan eller reguleringsplan i enkelte tilfeller.

Praksis er imidlertid ofte at massene tas imot og plasseres på områder uten at dette er behandlet eller godkjent. Denne praksisen fører til «villfyllinger» med bl.a. fare for forurensing av vann og jord og landskapsendringer. Det får konsekvenser for både grunneier og kommunen som forurensings- og arealmyndighet.

Mottaket av masser på jordbruksarealer skal bidra til å **bedre jordbruksdriften**, og arealet der det er plassert eksterne masser skal kunne tilbakeføres til jordbruksareal. Det må også kontrolleres hvilke typer masser som tas imot og hvor de kommer fra. Til dette er det nødvendig å bruke bl.a. landbruksfaglig kompetanse. Kommunene må samtidig stille krav til håndtering av overskuddsmasser i kommuneplanens arealdel og i reguleringsplaner. Det må også være en tett dialog mellom kommunenes planavdeling og landbrukskontor for å sikre at saker om lokalisering av overskuddsmasser behandles i tråd med riktig lovverk.

Akershus fylkeskommune har vedtatt en [regional plan for masseforvaltning for Akershus \(Akershus fylkeskommune, 2016\)](#), med mål, strategier og tiltak. Sammen med planen er det også utarbeidet en veileder for dette. Massehåndtering i utbyggingsprosjekter i Buskerud baseres på regional plan for masseforvaltning i Akershus, da denne er i tråd med prinsippene som også er benyttet i Buskerud og Østfold.

9.3 Virkemidler etter jordloven

Lier kommunes landbrukskontor behandler saker etter jordloven. [Kommunens delegasjonsreglement](#) sier at:

Utvalg for landbruk og næring fatter vedtak eller innstiller til UMP, formannskapet og kommunestyret i saker innenfor sitt ansvarsområde og til formannskapet på områder der begge har ansvar. Utvalg for landbruk og næring fatter vedtak i prinsipielle saker etter landbrukets særlover.

I saker etter jordlova §§9 og 12 fatter utvalg for landbruk og næring vedtak i alle saker om omdisponering og fradeling av:

- våningshus
- kårhus
- driftsbygninger
- tomter/areal over 3 dekar. I saker om nydyrking over 15 dekar fatter utvalg for landbruk og næring vedtak.

I tillegg skal saker som er komplekse eller har en prinsipiell betydning behandles politisk. Statsforvalteren skal påse at kommunene ivaretar nasjonale føringer og krav i landbrukspolitikken. Statsforvalter er klageinstans i saker som er behandlet etter jordloven. I den nye jordvernstrategien er det foreslått en rekke tiltak for å styrke jordvernet gjennom jordloven, blant annet med å evaluere presiseringene i rundskriv, og utrede regler og rutiner for å unngå at landbrukstiltak og landbruksbygg fører til nedbygging.

9.3.1 Omdisponering og deling etter jordloven

Jordloven har et forbud mot å bruke dyrka og dyrkbar jord til annet enn jordbruksproduksjon:

”Dyrka jord må ikkje brukast til føremål som ikkje tek sikte på jordbruksproduksjon. Dyrkbar jord må ikkje disponerast slik at ho ikkje vert eigna til jordbruksproduksjon i framtida.” (jf. jordloven, § 9, første ledd).

Jordloven har derfor tydelige mål om jordvern; den skal verne produktive jordbruksarealer, jordsmonnet og sikre forutsetningene for norsk matproduksjon. Det inkluderer både dyrka og dyrkbar jord.

Grunneiere må søke om samtykke til omdisponering etter jordloven § 9 om de ønsker å bruke dyrka eller dyrkbar jord til noe annet, og dersom arealet ikke kan brukes til jordbruksdrift etter en slik omdisponering. Slike søknader gjelder gjerne mindre arealer som for bolig eller fritidsbygg, eller etablering av deponi. En eventuell tillatelse skal gagne samfunnet, og ikke føre til vesentlige ulemper for landbruksdrift, miljø eller andre samfunnsmessige hensyn.

Omdisponeringen må være i tråd med godkjente planer etter plan- og bygningsloven, og dersom de ikke er det, må det gis dispensasjon fra plan etter plan- og bygningsloven. Slike søknader bør behandles strengt dersom tiltaket er i strid med kommunens mål om omdisponering av matjord. Vedtakene rapporteres inn slik at de inngår i KOSTRA- statistikken.

Dersom eieren av en landbrukseiendom ønsker å dele fra et areal, for eksempel en tomt, må det også søkes om tillatelse til deling etter jordlovens § 12. I vurderingen skal det legges vekt på om delingen bidrar til en fornuftig og variert bruksstruktur i landbruket. Det kan også gis tillatelse der delingen bidrar til bosetting. Kommunen må samtidig søke å oppnå driftsmessig gode løsninger, jf. jordlovens formålsbestemmelse. Formålet er å sikre og samle ressursene som grunnlag for landbruksdrift for nåværende og fremtidige eiere. Dersom delingen kan bidra til å redusere driftsulempene med en stor andel leieareal vil det for eksempel være fornuftig å tillate deling og påfølgende salg av jordbruksareal. Dersom formålet med fradelingen er noe annet enn jordbruksproduksjon, kan det ikke gis samtykke til fradeling uten at det er gitt samtykke til omdisponering etter § 9.

9.3.2 Driveplikt

Jordloven § 8 slår fast at alt jordbruksareal skal drives. Driveplikten bygger på at eier skal forvalte arealene i tråd med formålet i jordloven. Plikten er rettet mot eieren av landbrukseiendommen. Eieren kan enten drive arealene selv eller leie bort jordbruksarealet som tilleggsjord til et annet gårdsbruk. Driveplikten gjelder selv om ikke driften er lønnsom. Det er mulig å søke om fritak fra driveplikten. Kommunen kan også gi pålegg om bortleie eller tiltak som ivaretar kulturlandskapet.²⁸

For å ivareta jordvernet er det også hensiktsmessig med en streng praktisering av driveplikten, altså å være tilbakeholden med å gi fritak fra driveplikten. I den nye nasjonale jordvernstrategien er det også lagt inn et tiltak om å følge opp brudd på driveplikten på en bedre måte, hvor Landbruksdirektoratet skal lage rutiner for en slik oppfølging.

Dersom eier ikke driver jorda selv er eier pliktig til å inngå avtale om bortleie av jordbruksarealet. Avtalen skal ha en varighet på minst 10 år, være skriftlig og føre til gode driftsmessige løsninger for den som leier arealet. Eieren skal sende kopi av avtalen til kommunen så snart den er inngått. Manglende leieavtaler fører til store driftsulempene og usikkerhet for de som leier arealet. Grunneiere som ikke driver jordbruksarealet selv, har samtidig en større tilbøyelighet til å ville omdisponere jordbruksarealet sitt. Det er derfor svært viktig at landbrukskontoret påser at disse leieavtalene er på

plass og rapportert inn. Landbrukskontoret må også påse at vilkårene for bortleie etter jordloven § 8 annet ledd er oppfylt.

9.3.3 Nedbygging av jordbruksareal til jordbruksformål

Jordbrukets egen nedbygging til jordbruksformål er betydelig. Det er likevel ikke behov for å søke om omdisponering dersom nedbyggingen er til formål som anses nødvendige for jordbruksdriften. Begrepet jordbruksproduksjon omfatter bla. driftsbygninger, bygninger for lagring og bearbeidelse av planteprodukter fra egen produksjon og bygninger for lagring av driftsmidler og redskaper til gårdens eget bruk.

Endret bruk av en eksisterende bygning, for eksempel hvor et fjøs tas i bruk til lagerformål, krever ikke søknad om omdisponering etter jordloven. Driftsveier og gårdsveier som anses som nødvendig dekkes også av begrepet jordbruksproduksjon, og utløser dermed heller ikke krav om omdisponering. Noen bruksendringer vil imidlertid kreve behandling etter plan- og bygningsloven.

Det legges opp til en tett oppfølging av faktisk nedbygging til landbruksformål i den nye nasjonale jordvernstrategien. Det blir også vist til at det bør vurderes økonomiske incentiver for å gjøre det lettere å etablere nye bygg utenfor jordbruksarealene, og at eksisterende driftsbygg i større grad må fornyes eller rives der eier ønsker å etablere noe nytt.

Landsbruksdirektoratet skal lage en veileder for hvordan landbrukets egen nedbygging skal håndteres, ifølge den nasjonale jordvernstrategien.

Oppføring av kårbolig krever tillatelse til omdisponering. Behovet for kårbolig er ikke ansett som like nødvendig lenger, og slike tillatelser bør bare gis dersom det er nødvendig for jordbruksdrifta.

Det kan være hensiktsmessig å definere hva slags tilfeller som kan aksepteres av nedbygging til jordbruksformål i kommunens planer, eller at planen gir tydelige føringer på hvordan dette skal gjøres. På denne måten vil det være mulig å gi forutsigbare rammer og politiske føringer for å redusere omfanget av denne nedbyggingen, og være bevisste på det rettslige grunnlaget for slike vedtak.

9.4 Økonomiske virkemidler

Et effektivt jordvern er avhengig av at det over tid er økonomisk lønnsomt å opprettholde driften på jordbruksarealene. Kommunene forvalter en rekke tilskuddsordninger som er avgjørende for lønnsomheten og derfor også for jordvernet.

- **Produksjonstilskuddet** er det viktigste økonomiske virkemiddelet som bidrar til å opprettholde bruken av jordbruksarealene til matproduksjon.

I tillegg er det noen tilskuddsordninger som har til formål å fremme et miljøvennlig jordbruk eller å øke kvaliteten og produksjonen på jordbruksarealene. I stor grad har disse positiv effekt på både miljø, klima, jordhelse og jordkvalitet. Dersom kommunene tilrettelegger for stor oppslutning om disse tilskuddsordningene, vil dette kunne bidra til å redusere erosjon og avrenning av god matjord, heve verdien av arealene til matproduksjon og medvirke til at det blir mer attraktivt å videreføre driften av jordbruksarealene.

- **Regionale miljøtilskudd** er en slik tilskuddsordning. Regionale miljøtilskudd (RMP-tilskudd) skal stimulere bøndene til å gjøre tiltak for å begrense forurensning og fremme kulturlandskapsverdier. Alle landbruksforetak kan søke tilskudd for å gjøre miljøtiltak på egen gård eller leiejord.
- En annen relevant ordning er tilskudd til **spesielle miljøtiltak i landbruket (SMIL)**. Formålet med SMIL er å fremme natur- og kulturminneverdiene i jordbrukets kulturlandskap og redusere forurensningen fra jordbruket, utover det som kan forventes gjennom vanlig jordbruksdrift.
 - Prosjektene og tiltakene prioriteres ut fra målsettinger og strategier som bestemmes av kommunene.
 - I Lier er tiltak for å redusere avrenning og erosjon til vassdrag gitt høyeste prioritet, etterfulgt av tiltak for å bedre kulturlandskapet.

Sammen med regionale miljøtilskudd bidrar SMIL-ordningen dermed også til å øke verdien av jordbruksarealene til matproduksjon.

- Det er også en egen tilskuddsordning for **drenering av dyrka jord**. Ordningen stimulerer til tiltak som resulterer i redusert erosjon og avrenning, og økt kvalitet og høyere produksjon på arealene.
- I 2024 ble det også etablert **regionale miljøkrav i Buskerud**. Regionale miljøkrav skal sikre miljøforsvarlig drift av jordbruksareal.