

Overordnet beredskapsplan for Lier kommune

Behandlet av kommunestyret 5.11.2024

Offentlig utgave



Lier kommune



Planen er sist oppdatert: 5.11.2024

I	KOMMUNEDIREKTØRENS FORORD	4
II	STRATEGISK DEL	5
A	OVERORDNEDE PRINSIPPER	5
1.	Innledning	5
2.	Bakgrunn og hensikt	5
3.	Mål, prinsipper og verdier for krisehåndtering	6
4.	Forklaring til viktige begreper	7
5.	Kommunens beredskapsplan	8
5.1	Kommunens plikt til å utarbeide overordnet beredskapsplan	8
5.2	Kommunens ansvar og oppgaver	9
5.3	Alvorlig uønskede hendelser analysert i kommunens helhetlige ROS	10
5.4	Virksomhetsvise beredskapsplaner	11
5.5	Oversikt over fagberedskapsplaner	11
5.6	Oppdatert overordnet beredskapsplan og andre beredskapsplaner	11
6.	Andre offentlige eller private beredskapsplaner	11
7.	Kommunens organisering	12
8.	Fullmakter gitt til kommunedirektøren	13
9.	Systemansvarlig	14
10.	Krisestøtteverktøy	14
11.	Opplæring	14
12.	Øvelser	15
13.	Personalpolitikk	16
14.	HMS	16
15.	Beredskapsrådet	17
16.	Samvirke – samarbeid kommuner, statlige etater, helseforetak og frivillighet	18
17.	Redningstjenesten i Norge	18
18.	Nasjonal sivil kriseledelse og regional kriseledelse	19
19.	Krig eller når krig truer	20
20.	Atomberedskap	20



21.	Smittevern, beredskapslager mm.....	21
22.	Referanser.....	21
B	PLAN FOR ETABLERING AV KOMMUNENS KRISEORGANISASJON	22
1.	Kommunens sentrale kriseorganisasjon.....	22
2.	Kommunens sentrale kriseledelse	22
3.	Kriseledelsen trer sammen.....	22
4.	Kriseledelsens myndighet.....	24
5.	Krisehåndteringens faser	24
6.	Nivådelt krisehåndtering med fargekoder	24
7.	Omdisponering av personell og ressurser	25
8.	Kontinuitetsplan	25
9.	Operativ kriseledelse	26
10.	Krisekommunikasjon – stab	26
11.	Stab- og støttefunksjoner for kriseledelsen	27
12.	Etablering av kriselogg.....	27
13.	Evakuerte- og pårørendesenter (EPS).....	27
14.	Psykososialt kriseteam	28
15.	Beredskapslager for smittevernutstyr	28
16.	Taktisk kriseledelse.....	28
17.	Innkalling av liaison (kommunikasjonsutsending).....	28
18.	Oppmøtested ved bortfall av E-kom	29
19.	Nødsamband	29



I **KOMMUNEDIREKTØRENS FORORD**

Kommunene har alltid hatt viktige samfunnssikkerhetsoppgaver, særlig når det gjelder beskyttelse av befolkningen. Alle kommuner kan bli rammet av hendelser som kan få omfattende skadevirkninger på mennesker, miljø og eiendom. Bortfall av samfunnsviktige funksjoner, som for eksempel helsetjenester, vann eller strømforsyning, krever at kommunen forbereder seg på slike mulige hendelser slik at disse kan håndteres og konsekvensene reduseres mest mulig.

Kommunens beredskapsplan er et hjelpemiddel til å håndtere uventede eller ekstreme situasjoner som kriser, ulykker eller katastrofer. Lier kommune har erfart at det er hvordan menneskene i og utenfor organisasjonen håndterer hendelsen som er den mest avgjørende faktoren for hvordan krisen påvirker de berørte. Planen gir derfor føringer for å øve jevnlig.

Denne planen er delt inn i en strategisk og en operativ hoveddel, med planer for krisestaben, for evakuering og for krisekommunikasjon.



II STRATEGISK DEL

A OVERORDNEDE PRINSIPPER

1. Innledning

Kommunens beredskapsplikt er nedfelt i lov om kommunal beredskapsplikt, sivile beskyttelsestiltak og Sivilforsvaret (sivilbeskyttelsesloven).

Kommunal beredskapsplikt er de pliktene som er gitt i §§ 14 og 15 i loven. Disse er videre konkretisert i forskrift om kommunal beredskapsplikt § 4.

Planen er delt inn i en strategisk del (II) og en operativ del (III) som er unntatt offentlighet, jf. offentleglova § 24.

Ressursoversikter, varslingslister og tiltakskort er dokumenter som stadig oppdateres og er ikke tatt inn i dette dokumentet, men finnes som egne dokumenter som er tilgjengelige for kriseledelsen og andre som har behov.

2. Bakgrunn og hensikt

Katastrofer, alvorlige ulykker og svikt i samfunnsviktige systemer avslører ofte at samfunnet ikke er godt nok forberedt på å håndtere vanskelige situasjoner tilfredsstillende. Selv mindre forstyrrelser kan resultere i vesentlige tap for mennesker, miljø eller virksomheter. Med enkle midler vil mange slike situasjoner kunne unngås.

Som en følge av klimaendringer, vil naturhendelser som ekstremvær, flom og ras øke i hyppighet og intensitet. I tillegg har den tekniske og økonomiske utviklingen gjort oss sårbare ved f.eks. strømbortfall. Uønskede hendelser som branner og eksplosjoner, miljøforstyrrelser, pandemi, driftsforstyrrelser, driftsstans og forsyningssvikt utgjør en permanent trussel mot vitale samfunnsinteresser.

Vi har de siste årene også blitt minnet om at tilsiktede, kriminelle hendelser som terrorhendelser, situasjoner med pågående, livstruende vold (PLIVO) og målrettede angrep mot vital elektronisk infrastruktur er uønskede hendelser som vi må planlegge beskyttelsestiltak mot.

Alle kommuner i Norge har fra 2010 gjennom sivilbeskyttelsesloven, vært pålagt å utarbeide en beredskapsplan. Her heter det bl.a. i § 15:

Beredskapsplanen skal inneholde en oversikt over hvilke tiltak kommunen har forberedt for å håndtere uønskede hendelser. Som et minimum skal beredskapsplanen inneholde en plan for kommunens kriseledelse, varslingslister, ressursoversikt, evakueringsplan og plan for informasjon til befolkningen og media.



Beredskapsplanen skal være oppdatert og revideres minimum én gang per år. Kommunen skal sørge for at planen blir jevnlig øvet.

Denne beredskapsplan er en overordnet beredskapsplan og forutsetter at det i kommunens totale beredskapsplanverk finnes både fagberedskapsplaner og beredskapsplaner i de enkelte virksomhetene i kommunen. Enkelte av planene vil også være utarbeidet av de kommunale foretakene som er gitt særlig ansvar på sitt område. Dette gjelder særlig på de tekniske områdene som vei, vann, avløp og overvann og eiendom.

3. Mål, prinsipper og verdier for krisehåndtering

Hovedmål

- **Trygghet i hverdagen, handlekraft og avklart bistand ved krise.** Direktoratet for samfunnssikkerhet og beredskap (DSB) legger til grunn at beredskapsarbeidet i kommunen skal bygge på følgende fire prinsipper som er angitt i Meld. St. 5 (2020-2021):

Prinsipper

Samfunnssikkerhetsarbeidet i Norge er basert på prinsippene om *likhet, nærhet, ansvar og samvirke*.

Prinsippene skal tydeliggjøre at samfunnssikkerhetsaktørene har et ansvar for å utvikle robuste samfunnsfunksjoner, ha beredskap og samarbeide med andre for å håndtere og normalisere situasjonen. Også den kommunale beredskapsplikten bygger på disse prinsippene.

- **Likhetsprinsippet** betyr at den organisasjon man opererer med under kriser i utgangspunktet skal være mest mulig lik den organisasjon man har til daglig.
- **Nærhetsprinsippet** betyr at kriser organisatorisk skal håndteres på lavest mulige nivå. **Ansvarsprinsippet** innebærer at den organisasjon som har ansvar for et fagområde i en normalsituasjon, også har ansvaret for nødvendige beredskapsforberedelser og for å håndtere ekstraordinære hendelser på området. Ansvarlig instans må ta stilling til hva som er akseptabel risiko
- **Samvirkeprinsippet** betyr at myndigheter, virksomheter eller etater har et selvstendig ansvar for å sikre et best mulig samvirke med relevante aktører og virksomheter i arbeidet med forebygging, beredskap og krisehåndtering.

Prioriterte samfunnsverdier i krisehåndtering



I en krisesituasjon vil det kunne oppstå dilemmaer om hvordan ressursene skal prioriteres. Derfor må det foretas en prioritering av hvilke samfunnsverdier vi ønsker å beskytte når krisen rammer.

Verdien «Omdømme» er ikke tatt med, da denne ikke regnes som kritisk, jf. DSB sin veileder for helhetlig ROS. Rekkefølgen i listen nedenfor er førende for alt beredskapsarbeid og all kri-sehåndtering.

- **Liv og helse**
Antall døde
Antall skadde og syke
- **Samfunnsstabilitet**
Manglende dekning av grunnleggende behov
Forstyrrelser i dagliglivet
- **Natur og miljø**
Langtidsskader på naturmiljø
Langtidsskader på kulturmiljø og kulturminner
- **Materielle verdier**
Direkte økonomiske tap
Indirekte økonomiske tap

4. Forklaring til viktige begreper

- **Cyber** - betegner noe som er forbundet med en kunstig virkelighet knyttet til datateknologi', men det kan også vise til data og Internett mer allment. Den mest kjente sammensetningen er cyberspace eller kyberrommet (KILDE: Bokmålsordboka)
- **DRBV** – Drammensregionens brannvesen
- **DSA** – Direktoratet for strålevern og atomsikkerhet
- **DSB** – Direktoratet for samfunnssikkerhet og beredskap
- **EPS** – evakuerte- og pårørendesenter
- **HR** – Human Resources, fagenhet som ivaretar arbeidsgiverfunksjonen og støtter ledelsen i personalbehandling. Tidligere gjerne kalt personalenhet.
- **HMS** – helse, miljø og sikkerhet
- **HRS** – Hovedredningssentralen (for Sør-Norge)
- **IKS** – interkommunalt selskap
- **IKT** – informasjons- og kommunikasjonsteknologi
- **IUA** – Interkommunalt utvalg mot akutt forurensning
- **Katastrofe** – en alvorlig krise av svært stort omfang med store tap av menneskeliv, mange skadde, store miljøkonsekvenser og belastning på samfunnet, og store tap av materielle verdier.



- **KF** – kommunalt foretak
- **Krise** – hendelse eller tilstand som er så alvorlig, omfattende og/eller komplisert at den ordinære driftsorganisasjonen ikke kan håndtere situasjonen uten at det etableres en egen organisering/stab som kan ta seg av håndteringen av den aktuelle situasjonen.
- **Kriseledelse** – kommunedirektørens ledergruppe forsterket med ordfører, kommuneoverlege, kommunikasjonssjef og beredskapssjef. Lederne for de kommunale foretakene deltar som oftest.
- **Krisestab** – midlertidig organisasjon under ledelse av kommunedirektøren som etableres for å håndtere en krise.
- **Liaison** – kommunikasjonsutsending
- **LRS** – lokal redningssentral (ledes av politimesteren i det enkelte politidistrikt)
- **PLIVO** – pågående livstruende vold
- **ROS** – risiko- og sårbarhetsanalyse
- **LEKF** – Lier eiendomsselskap KF
- **LVVA** – Lier vei, vann og avløp KF

5. Kommunens beredskapsplan

5.1 Kommunens plikt til å utarbeide overordnet beredskapsplan

Kommunen er pålagt å utarbeide en overordnet beredskapsplan (forskrift om kommunal beredskapsplikt § 4). Kommunen har ansvaret for at det foretas beredskapsforberedelser innen de ulike kommunale virksomhetsområder, samt et generelt ansvar for befolkningens ve og vel i en krisesituasjon.

Planen skal ifølge forskrift om kommunal beredskapsplikt inneholde:

- a. plan for kommunes kriseledelse
- b. varslingsliste over aktører
- c. ressursoversikt
- d. evakueringsplan og plan for befolkningsvarslings
- e. en plan for krisekommunikasjon

En overordnet beredskapsplan i kommunen er et nødvendig hjelpemiddel for raskt å kunne reagere rasjonelt og effektivt i kritiske situasjoner. Kommunedirektøren sørger for jevnlig rapportering og revisjon av planen. Planen vil i hovedsak bli revidert på bakgrunn av endringer regelverk, samt erfaringer gjort i øvelser og eventuelle hendelser (jf. del A, pkt. 11).

Beredskapsarbeidet vil ha en obligatorisk rapportering gjennom årsrapporten til kommunestyret. Ved utgangen av en kommunestyreperiode, bør planen evalueres og det nye kommunestyret skal i begynnelsen av perioden vurdere behovet for endringer og eventuelt beslutte disse.



Overordnet beredskapsplan gjelder for hele Lier kommune og er forpliktende for alle kommunens virksomheter inkludert de kommunale foretakene.

5.2 Kommunens ansvar og oppgaver

Dersom en omfattende krisehendelse eller en katastrofesituasjon inntreffer, og den ordinære driftsorganisasjonens ressurser ikke strekker til, kan kommunen bli engasjert i koordineringsoppgaver, kommunikasjons-, evakuerings- og opprydningsarbeid. I slike situasjoner vil det bli stilt store krav til innsats fra kommunen, også utover det å stille ressurser til disposisjon. Dette gjelder særlig personell.

Kommunen er etter dagens regelverk pålagt betydelige oppgaver innen beredskapsarbeid og krisehåndtering. Dette er regulert i lov og forskrift. Det er også gitt tydelige føringer gjennom ulike veiledere utgitt av Direktoratet for samfunnssikkerhet og beredskap (DSB).

- Kommunen skal utarbeide en helhetlig risiko- og sårbarhetsanalyse (ROS)
- Kommunen skal utarbeide langsiktige mål/strategi og en plan for samfunnssikkerhetsarbeidet i kommunen (egen temaplan)
- Kommunen skal utarbeide en overordnet beredskapsplan

Kommunens ansvar i en krisesituasjon er å delta i arbeidet med skadebegrensende tiltak for å sikre mennesker, miljø og materielle/økonomiske verdier. Det kan også være situasjoner hvor kommunen selv er ansvarlig for å håndtere hendelser. For eksempel ved smitteutbrudd e.l.

Eksempler på oppgaver som kommunene kan få ansvaret for å håndtere i en krisesituasjon:

- koordinere krisehåndteringen
- ta hånd om skadde personer
- omsorg for personer som har vært utsatt for store påkjenninger
- bistand ved evakuering av personer fra et utsatt område
- innkvartering av skadede eller redningsmannskaper
- informere om situasjonen i kommunen og be mennesker ta forholdsregler
- varsle befolkningen
- forpleining eller annen forsyningsstøtte
- sikre helsemessig trygge næringsmidler og rent drikkevann
- gjennomføre regulerings-/rasjonerings tiltak



- rette opp skader på veier og annen infrastruktur
- opprydding, opprensning, avfallsdeponering og annen innsats for miljøet
- vern om kulturelle verdier

5.3 Alvorlig uønskede hendelser analysert i kommunens helhetlige ROS

Hendelsene som er nevnt nedenfor er de 21 hendelsene som er analysert i kommunens helhetlige risiko- og sårbarhetsanalyse (Helhetlig ROS). Helhetlig ROS er vedtatt av kommunestyret. Disse hendelsene er et uttrykk for hvilke hendelser som anses å kunne inntreffe med relativt stor sannsynlighet.

Naturhendelser	Flom Pandemi Kvikkleireskred Skogbrann Strømbortfall som varer i fire døgn
Store ulykker	Atomulykke Brann i boligfelt med tettbebyggelse Bussulykke Kraftig brann i institusjon Stor ulykke i industribedrift Bortfall av drikkevann Togulykke Dambrudd
Villede hendelser	Livstruende voldshendelse i det offentlige rom Bortføring av barn fra barnehage Cyberangrep på Telenors transportnett Cyberangrep på kommunens IKT infrastruktur Korrupsjonssak Overgrepssak i barnehage Skoleskyting Terrorangrep på stort arrangement

I tillegg til hendelsene nevnt i listen ovenfor, har ROS-analysen vist til andre uønskede hendelser der de analyserte hendelsene har overføringsverdi. For eksempel vil et kvikkleireskred ha overføringsverdi til andre skredhendelser. Likedan vil en overgrepssak i barnehage ha overføringsverdi til en overgrepssak i skole eller andre arenaer der barn er brukere.

Ved en særlig alvorlig hendelse og ved hendelser som berører flere kommuner, varsles Statsforvalteren.



5.4 Virksomhetsvise beredskapsplaner

Alle kommunens virksomheter og kommunale foretak skal hver for seg eller i samarbeid med andre utarbeide egen beredskapsplan. Disse planene skal som et minimum inneholde oversikt over virksomhetens kriseledelse, øvrig innsatspersonell og tiltakskort for kritiske hendelser.

5.5 Oversikt over fagberedskapsplaner

Følgende fagberedskapsplaner er utarbeidet:

Fagberedskapsplaner i kommunen	Ansvar	Siste oppdaterte utgave er tilgjengelig i
Atomberedskap	Beredskapssjef	Kvalitetssystemet
Plan for helsemessig- og sosial beredskap	Kommuneoverlegen	Kvalitetssystemet
Smittevernplan	Kommuneoverlegen	Kvalitetssystemet
IKT delplan	Leder IKT-tjenesten	Kvalitetssystemet
Detaljplan for evakuerte- og pårørendesenter	Beredskapssjef	Kvalitetssystemet
Plan for psykososialt kriseteam	Leder kriseteam	Kvalitetssystemet

5.6 Oppdatert overordnet beredskapsplan og andre beredskapsplaner

Kommunedirektøren sørger for at overordnet beredskapsplan (denne planen) til enhver tid er oppdatert. Som et minimum skal planene revideres en gang pr. år. Planen oppdateres administrativt på alle områder som ikke berører grunnleggende organisering. Oppdateringstidspunkt skal oppgis på planens første tekstsider.

6. Andre offentlige eller private beredskapsplaner

Andre aktuelle beredskapsplaner som offentlige etater, bedrifter, frivillige organisasjoner eller andre private aktører har av betydning for kommunen er.

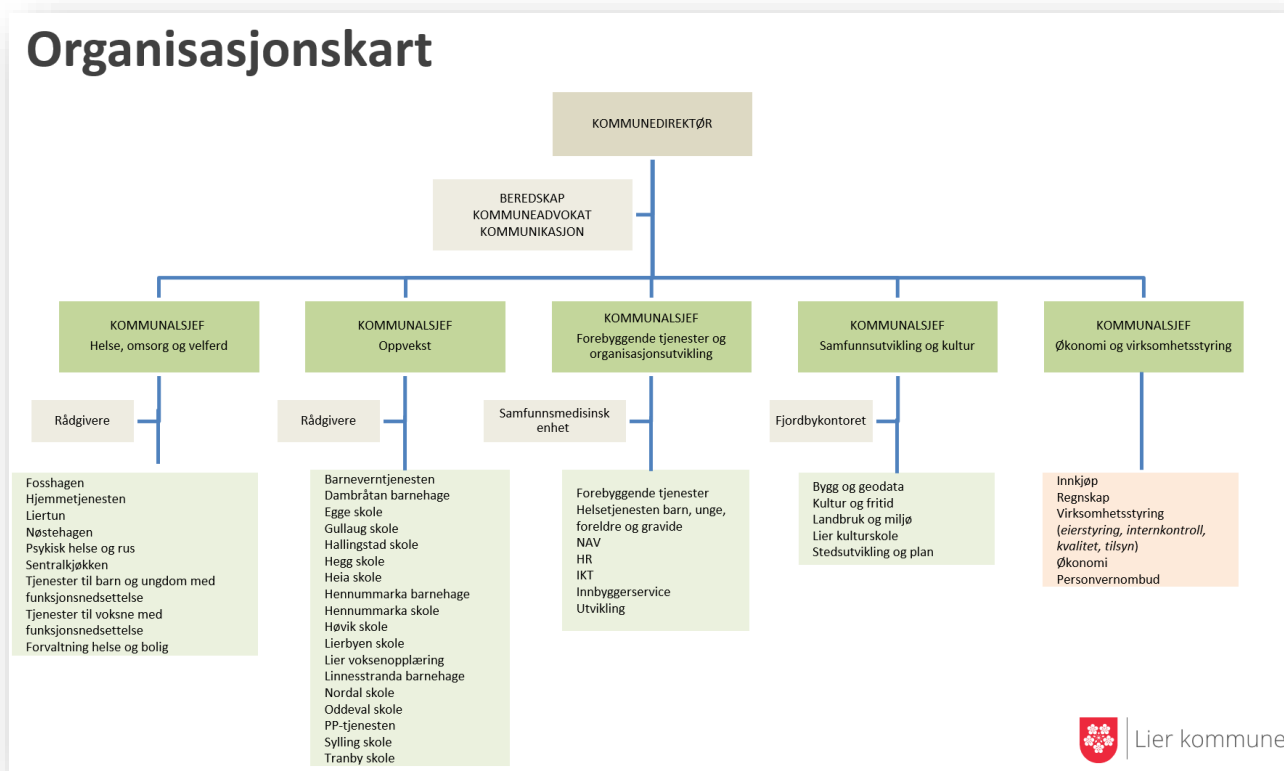
Beredskapsplaner	Etat, bedrift, aktør eller organisasjon
Brannordningen	DRBV IKS
Beredskapsplan dambrudd	Lier VVA KF



Beredskapsplaner	Etat, bedrift, aktør eller organisasjon
Beredskapsplan vannforsyning i Lier	Lier VVA KF
Beredskapsplan kraftforsyning i Lier	Glitre Nett AS
Beredskapsplan jernbane	Bane NOR

7. Kommunens organisering

Nedenfor vises organisasjonskart for Lier kommune. Kartet vil vise den til enhver tid gjeldende organisasjon.

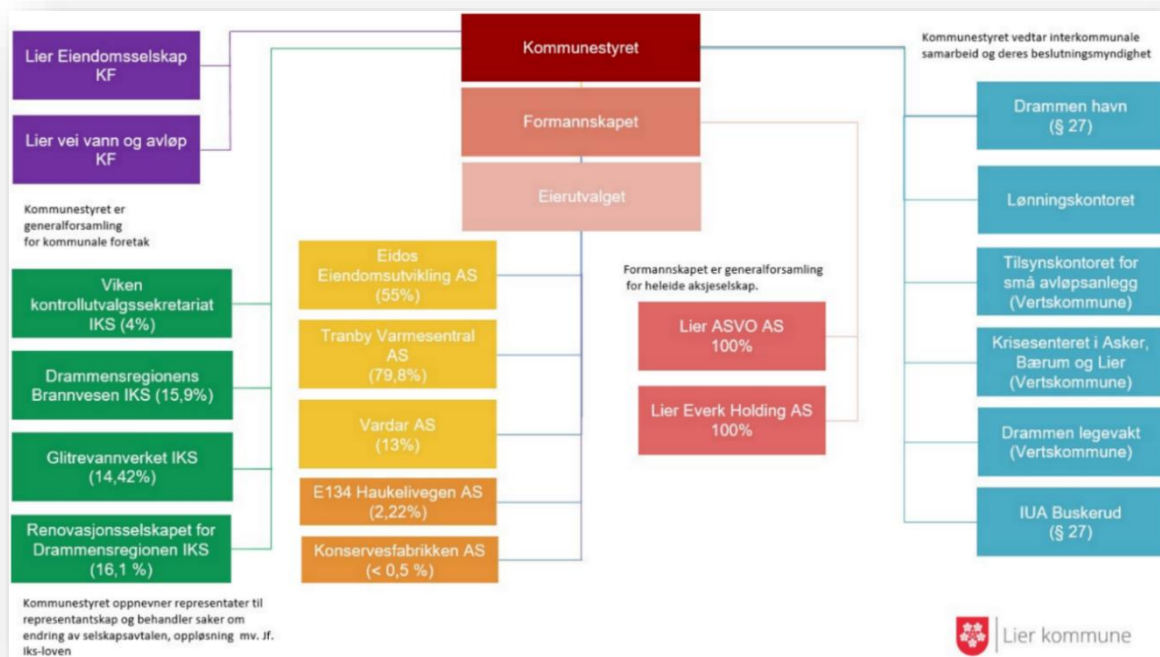


Figur 1 Organisasjonskart for kommuneorganisasjonen

I figuren på side 15 vises organiseringen av heleide og deleide selskaper, samt to kommunale foretak.



Merk at de kommunale foretakene Lier vei, vann og avløp KF og Lier eiendomsselskap KF har eget styre, og at kommunestyret er generalforsamling for foretakene. Kommunedirektøren har følgelig ikke direkte styringsrett over daglig leder i foretakene.



8. Fullmakter gitt til kommunedirektøren

Det følger av kommunens politiske reglement at dersom kommunens kriseledelse iverksettes, trer bestemmelsene i kommunens beredskapsplan i funksjon. Kommunestyret har gitt kommunedirektøren følgende fullmakter ved krisesituasjoner:

1. Kommunedirektøren etablerer, innkaller og leder kriseledelsen (kommunedirektør benevnes i en slik situasjon som kriseleder). Kriseleder kan utpeke en stedfortreder. Det vises til kommunens administrative delegasjonsreglement.
2. Kriseleder iverksetter varsling i tråd med rutinene i overordnet beredskapsplan.
3. Kriseleder kan iverksette nødvendige regulerings- og rasjonerings tiltak.
4. Kriseleder gis alle fullmakter som er nødvendige for å iverksette relevante skadebegrensende tiltak i kommunen i en krisesituasjon eller når en krise truer. Så snart liv og helse, ytre miljø, kritiske samfunnsfunksjoner og materielle verdier er sikret, skal formannskapet orienteres.



5. Kriseleder kan innhente bistand fra de kommunale foretakene i en krisehåndtering, og at disse ressursene kan oppføres i beredskapsplanens ressursoversikt som tilgjengelige interne ressurser.
6. Kriseleder kan beslutte omdisponering av personell som er ansatt i kommuneorganisasjonen.
7. Kriseleder kan inngå samarbeid med andre kommuner, statlige etater, private virksomheter og andre organisasjoner som en del av krisehåndteringen.
8. Kriseleder kan rekvirere nødvendige interne ressurser herunder kommunale formålsbygg og lokaler i formålsbygg, kjøretøy, maskiner og utstyr fra de kommunale foretakene for avhjelpe håndteringen av en krise.
9. Kriseleder kan ved kriser som varer over noe tid, rekruttere eksternt personell til å utføre nødvendige oppgaver.

9. Systemansvarlig

Systemansvarlig for overordnet beredskapsplan, helhetlig ROS-analyse, øvelser, krisestøtteverktøy, befolkningsvarsling, intern alarmvarsling, Nødnett og evt. annet nødsamband er følgende rolle i kommunen:

Stilling/ rolle
Beredskapssjef

10. Krisestøtteverktøy

For å støtte håndteringen av uønskede hendelser og øvelser, disponerer kommunen et digitalt krisestøtteverktøy. Dette verktøyet er anskaffet av Direktoratet for samfunnssikkerhet og beredskap (DSB) og tilbys vederlagsfritt til alle kommuner via statsforvalter.

All loggføring, referater, medietrening, rapporter og evaluering føres i dette verktøyet og sørger for nødvendig dokumentasjon.

11. Opplæring

For å sikre god forankring av beredskapsarbeidet i Lier kommune som organisasjon, må det legges til rette for tilstrekkelig opplæring.

Opplæringen må finne sted på alle nivåer i organisasjonen, men det er et lederansvar å sikre at medarbeiderne er kjent med virksomhetens beredskapsplaner. Derfor må alle virksomheter



inkludere beredskapstemaer i sine kompetanse- og opplæringsplaner. Dette gjelder også for felles kompetanseplan. Se oversikt i Operativ del, D, punkt 8, s. 30.

Elementer som inngår, er:

- Beredskapsøvelse vår og høst for hele eller deler av krisestaben. Kriseledelsen er alltid hovedmålgruppe her. Evaluering av øvelser.
- Småøvelser med vekt på bruk av krisestøtteverktøyet for
 - kriseledelsen
 - loggførere
 - psykososialt kriseteam
 - EPS-stab
 - andre aktuelle aktører
 - brukere av Nødnett
- Fagsamling for ledere
- Fagsamling for virksomheter
- Informasjonsvirksomhet
- Beredskap som tema skal inngå i introduksjonsprogrammet for ledere og medarbeidere

12. Øvelser

Følgende gjelder for øvelser:

- 1) Kommunedirektøren vil sørge for at planverket blir regelmessig øvet. Det er et lovkrav om øvelse minst hvert annet år. Statsforvalteren vil arrangere øvelser og tilsyn hvert fjerde år. Lier kommune vil arrangere to øvelser i året.
- 2) Tema for øvelsen bestemmes av kommunedirektøren. Øvelser kan arrangeres i samarbeid med andre kommuner, fylkeskommunen, samt private og offentlige virksomheter og organisasjoner i kommunen. ROS-analysens hendelser er særlig aktuelle som tema. Ledelse og kommunikasjon, herunder nødsamband, er særlig sentrale områder som det skal øves på.
- 3) Målgruppe for øvelsene er først og fremst kommunens sentrale kriseledelse og andre deler av krisestaben. Kommunedirektøren avgjør målgruppe basert på øvelsens tema.
- 4) Det skal føres logg og referat for øvelsen. Krisestøtteverktøyet skal benyttes til dette. Alle øvelser skal evalueres.
- 5) Dersom det anses hensiktsmessig, kan kommunedirektøren innkalle ulike interne og eksterne aktører til møter og samlinger for å drøfte, planlegge og forberede øvelser og andre kompetansehevende aktiviteter.



13. Personalpolitikk

Alle virksomheter er, på kriseledelsens anmodning, forpliktet til å avgi personellressurser for å bistå i håndtering av kriser, herunder delta i øvelser og være tilgjengelige for kriseledelsen ved å være oppført på varslingslister og inngå i bemanningsplaner.

Det forventes at alle medarbeidere deltar i beredskapsarbeidet når arbeidsgiver anmoder om dette, og arbeidsgiver skal legge til rette for at medarbeidere skal kunne delta i dette både i arbeidstiden og i særlige tilfeller utenom ordinær arbeidstid.

Medarbeidere må være forberedt på å stille seg til disposisjon på kort varsel ved krisehendelse.

Det skal utarbeides egne planer for kontinuitet for bemanning ved langvarig stort fravær og ved behov for omdisponering av personell i stor utstrekning. HR bistår i dette arbeidet.

Ved omdisponering beholder avgivende virksomhet lønns- og personalansvar.

Alle planer og tiltak som i vesentlig grad berører arbeidstakernes arbeidsforhold, skal drøftes med de tillitsvalgte så snart dette lar seg gjøre.

Tillitsvalgte inkluderes på et tidligst mulig stadium i planprosessene gjennom informasjon, høringer og eventuell deltakelse i arbeidsgrupper.

14.HMS

Ansvar for HMS under krisehendelser og øvelser er i utgangspunktet likt med ansvaret i en normalsituasjon

Ansvar for arbeidsmiljøet (HMS) for omdisponert personell jf. Del A avsnitt 13, ligger hos avgivende virksomhet ved virksomhetsleder. Mottakende virksomhet skal sørge for et betryggende arbeidsmiljø, jf. arbeidsmiljøloven § 1-1, jf. kap. 4.

Personale fra Lier kommune og samarbeidende organisasjoner skal sikres trygge arbeidsforhold i samsvar med arbeidsmiljølovens bestemmelser.

Det må tilbys tilstrekkelig støtte og hjelp til kommunens ansatte som deltar med innats i krisehåndtering.

Det skal oppmuntres til aktiv kollegastøtte.



15. Beredskapsrådet

Beredskapsrådet skal bidra til god samhandling mellom interne og eksterne aktører i beredskapsarbeidet, bl.a. selskapene og de frivillige organisasjonene. Rådet består av

- Ordfører (leder)
- Varaordfører (nestleder)
- Kommunedirektøren
- Kommunalsjefene
- Beredskapssjef (sekretær)
- Kommuneoverlegen
- Kommunikasjonssjef
- Psykososialt kriseteam v/leder
- Lier vei, vann og avløp KF v/utpekt representant
- Lier eiendomsselskap KF v/utpekt representant
- Politiet v/utpekte representanter
- Brannvesenet (DRBV IKS) v/utpekt representant
- Glitre Nett AS (kraftforsyning) v/utpekt representant
- Statsforvalteren v/utpekt representant
- Sivildforsvaret Buskerud sivilforsvarsdistrikt v/leder eller utpekt stedfortreder
- Heimevernet/Forsvaret v/utpekte representanter
- Den norske kirke v/prestetjenesten i Lier
- Næringslivsrådet v/utpekt representant
- Lier Røde kors v/leder eller annen representant
- Sanitetsforeningene i Lier v/leder for omsorgsberedskapsgruppa
- Lier Bondelag v/utnevnt kontaktperson

Leder for beredskapsrådet kan beslutte ytterligere deltakere i rådet.



Rådet holder normalt to møter i året, hvor aktuelle beredskapssaker diskuteres og forslag til endringer/forbedringer i planverket kan fremmes.

16. Samvirke – samarbeid kommuner, statlige etater, helseforetak og frivillighet

I enkelte tilfeller vil en uønsket hendelse i én kommune påvirke situasjonen i nabokommuner, alternativt at en hendelse er av et omfang kommunen ikke har kapasitet til å håndtere med egne ressurser. Det vises til helse- og omsorgstjenesteloven § 5.3 «Plikt til bistand ved ulykker og andre akutte situasjoner».

Lier kommune samvirker med nabokommuner på helseberedskapsområdet om felles bistand og felles øvelser.

Kommunen er i lov pålagt et interkommunalt samarbeid for å forbygge og handtere hendelser med akutt forurensning. Kystverket er tildelt en sentral og koordinerende rolle i dette arbeidet, som kalles Interkommunalt Utvalg mot Akutt forurensning (IUA). Vårt regionale brannvesen har også en sentral rolle her.

Det er inngått avtale med fylkeskommunen om samarbeid, gjensidig varslings og bistand ved hendelser som berører både kommunale og fylkeskommunale virksomheter. I samarbeidet inngår også felles øvelser.

Kommunen deltar i et samarbeid om helseberedskap med Vestre Viken helseforetak ved Drammen sykehus, der hovedmålsettingen er gjensidig informasjonsdeling og der samordning av beredskapsplaner inngår.

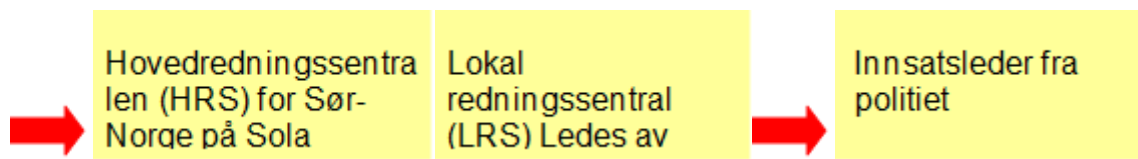
Det er inngått samarbeidsavtaler med Lier Røde Kors, Sanitetsforeningene i Lier og med Lier Bondelag. De frivillige organisasjonene inviteres til og deltar i øvelser. Organisasjonene er representert i Beredskapsrådet.

17. Redningstjenesten i Norge

Ved større ulykker er det *viktig at alle krefter blir satt inn i en samordnet innsats* for å avgrense skadevirkningene. Normalt er det den sivile redningstjenesten, ledet av politiet eller det kommunale brannvesen, som rykker ut og håndterer branner, uhell og ulykker.

Den sivile redningstjenesten i Norge er et samarbeid mellom en rekke offentlige etater, frivillige organisasjoner og private selskaper med ressurser innen redningstjeneste.

For å utnytte de samlede redningsressurser vil det ved en større ulykke bli etablert en lokal redningssentral (LRS) i det aktuelle politidistrikt under ledelse av politimesteren.



Ved ulykker med betydelig omfang, vil redningsinnsatsen bli ledet av en av landets to hovedredningsentraler, forkortet HRS. På skadestedet er det innsatsleder som koordinerer og leder redningsinnsatsen. Innsatsleder kan være lensmannen eller en annen politimann.

Ressursene kan være brannvernmateriell og personell, teknisk materiell og utstyr, helse- og omsorgsressurser, oljevern- og havnemateriell, bygninger, lokaliteter, og kjøretøy .

I en alvorlig krisesituasjon kan det bli nødvendig for offentlige myndigheter og etater å rekvirere materiell til bruk i redningsinnsatsen.

Her er de mest relevante lover og forskrifter for offentlig rekvirering av privat eiendom, løsøre og lignende:

- **Forsvaret:** Lov om militære rekvisisjoner: <https://lovdata.no/dokument/NL/lov/1951-06-29-19>
- **Politi:** Politiloven, §7 for umiddelbar rekvirering, https://lovdata.no/dokument/NL/lov/1995-08-04-53#KAPITTEL_2, eller i sammenheng med straffesak etter rettslig ordre.
- **Brannvesenet:** Brann og eksplosjonsvernloven, § 12 bokstav D: https://lovdata.no/dokument/NL/lov/2002-06-14-20#KAPITTEL_3
- **Justis- og beredskapsdepartementet:** Sivilbeskyttelsesloven, kapittel 8: https://lovdata.no/dokument/NL/lov/2010-06-25-45#KAPITTEL_8
- **Sivilforsvaret:** Forskrift om rekvisisjon av fast eiendom mv. for håndtering av Sivilforsvarets oppgaver: <https://lovdata.no/dokument/SF/forskrift/2017-05-10-577>

18. Nasjonal sivil kriseledelse og regional kriseledelse

Ved store ulykker eller katastrofer vil det bli etablert et kriseledeshierarki nasjonalt, det vil si at ved en stor hendelse som blir hele nasjonens anliggende, blir det utpekt et lederdepartement som via aktuelt fagdirektorat, statsforvalterne og kommunene leder hendeshåndteringen.

Hos Statsforvalteren vil det ved store ulykker eller katastrofer bli etablert en Krisestab direkte under statsforvalterens ledelse som skal operere på døgnbasis.



Statsforvalterens krisestab har ingen operative oppgaver innen den sivile redningstjenesten, men skal kunne ta imot, effektivere eller videreformidle anmodninger om eventuell støtte. Krisestaben skal snarest mulig etter at den er etablert ta kontakt med kommunene i fylket og etablere forbindelse.

Kommunen skal straks orientere Statsforvalteren om situasjonen, utviklingen og ellers om det er tiltak kommunen ønsker iverksatt fra Statsforvalterens side.

19. Krig eller når krig truer

Norge opplever en strøm av påvirkningsoperasjoner, ondsinnede angrep mot digital infrastruktur, etterretningsoperasjoner fra fremmed makt.

Stikkord er lokal overlevelse, trygge oppholdssteder, tilfluktsrom, forsyningsikkerhet, evne til å opprettholde tjenestene i kommunen, herunder prioriteringer av hvilke tjenester som kommunen kan levere.

Det er sannsynlig at deler av personalet kan bli disponert til tjeneste andre steder i landet eller internt i kommunen.

Det kan bli nødvendig å foreta prioriteringer som kan skape uro og derfor vil det stille store krav til kommunikasjonen med innbyggerne og media.

Både statlig initiert befolkningsvarling og lokal befolkningsvarlig vil kunne forekomme.

I et slikt scenario, vil flere statlige aktører gi kommunen oppdrag via Statsforvalteren.

Kommunedirektøren utarbeider og oppdaterer egen plan.

20. Atomberedskap

Ved en atomulykke eller fare for atomulykke, vil kriseutvalget for atomberedskap, jf. strålevernloven § 16, koordinere innsats og informasjon. I akuttfasen av en atomhendelse har kriseutvalget også myndighet til å gi pålegg om nærmere fastsatte tiltak. Dette kriseutvalget ledes av direktør for Direktoratet for strålevern og atomsikkerhet (DSA).

I en hendelse knyttet til atomberedskap kan kommunen blant annet bli pålagt å gjennomføre evakuering, adgangsbegrensning til områder og tiltak knyttet til sikring av næringsmidler, herunder drikkevann og beskyttelse av dyr.

Dersom kommunen skal involveres i beredskap eller håndtering, vil Kriseutvalget via Statsforvalteren varsle kommunen.

Kommunedirektøren har utarbeidet egen atomberedskapsplan.



21. Smittevern, beredskapslager mm.

Kommunen har egen smittevernplan som eget dokument og er ikke tatt inn i overordnet plan.

22. Referanser

- Lov om kommunal beredskapsplikt, sivile beskyttelsestiltak og Sivilforsvaret (sivilbeskyttelsesloven) – LOV-2010-06-25-45
- Forskrift om kommunal beredskapsplikt – FOR-2011-08-22-894 (Hjemlet i LOV-2010-06-25-45-§14, LOV-2010-06-25-45-§15, FOR-2010-06-25-943)
- Lov om planlegging og byggesaksbehandling (plan- og bygningsloven) – LOV-2008-06-27-71
- DSB: Veileder til forskrift om kommunal beredskapsplikt
- DSB: Veileder til helhetlig ROS i kommunen
- DSB: Veileder krisekommunikasjon
- DSA: Kommunal atomberedskap – plangrunnlag rev 2022



B PLAN FOR ETABLERING AV KOMMUNENS KRISEORGANISASJON

1. Kommunens sentrale kriseorganisasjon

Det er viktig å skille mellom kommunens kriseledelse som den sentrale ledelsen og kriseledelse på virksomhetene, som er lokal.

Dersom det oppstår en akutt hendelse som på en vesentlig måte berører den daglige drift, skal det ifølge denne planen etableres en midlertidig kriseorganisasjon som håndterer krisehendelsen. Kommunedirektøren vil da i tråd med fullmakten, jf. Kap. A pkt 8, etablere kriseledelse, som igjen vil vurdere omfanget av håndteringen.

Kriseledelsen i Lier kommune benytter seg av såkalt «proaktiv stabsmetodikk». Dette betyr at det ved varsel om alvorlig hendelse avholdes et førstemøte i kriseledelsen der det vurderes om det skal settes krisestab eller om situasjonen avvendes. For vurderingen legges realistisk konsekvenspotensiale for et verstefallsscenario til grunn.

2. Kommunens sentrale kriseledelse

Kriseledelsen er den midlertidige organisasjonen som kommunedirektøren eller den som fungerer som kommunedirektør (kriseleder) har til disposisjon for å utføre nødvendige oppgaver i en krisesituasjon.

Kriseledelsen består av:

- kommunedirektørens (kriseleder)
- beredskapssjef
- ordfører
- kommunalsjefer
- kommuneoverlege
- kommunikasjonssjef

3. Kriseledelsen trer sammen

Ved en mulig krisesituasjon, skal kriseleder rutinemessig innkalle beredskapssjef og alle tilstedeværende i sentral kriseledelse til rådslagningsmøte.

Kriseleder beslutter om det skal settes kriseledelse og krisestab.

Sentral kriseledelse trer sammen på kriselederens beslutning.



Kriseledelsens funksjon er å ha myndighet og kunnskap til å kunne ta raske og viktige beslutninger i en krisesituasjon. Sentral kriseledelse skal så snart som mulig ivareta den strategiske ledelsen og delegere praktiske oppgaver til en operativ ledelse.

Medlemmer i kriseledelsen vil parallelt kunne være ledere i sine faste funksjoner i kommunen, men skal kunne komme sammen for å koordinere krisehåndteringen. Kriseleder vil sørge for at det innkalles nødvendige personellressurser også ved langvarige kriser.

Kriseledelsen skal, så langt det er hensiktsmessig, ha stedfortreder i alle roller.

Omfang, deltakelse og størrelse på kriseorganisasjonen er avhengig av krisens omfang.

Kriseledelsen kan ved behov suppleres med:

- daglig leder Lier vei, vann og avløp KF
- daglig leder Lier eiendomsselskap KF
- IKT-leder
- HR-sjef
- Leder psykososialt kriseteam
- Leder evakuerte- og pårørende senter
- Hovedverneombud
- Andre med særlig ansvar under en krisesituasjon

Kriseledelsen kan etter behov suppleres med en representant (liaison) fra eksterne organisasjoner:

- Politi
- Brannvesen
- Glitre Energi
- Sivilforsvaret
- Heimevernet/Forsvaret
- Frivillige organisasjoner
- Den norske kirke eller andre tros- og livssynssamfunn
- Nabokommuner



- Andre aktuelle aktører

4. Kriseledelsens myndighet

Kriseledelsens myndighet følger av kommunedirektørens fullmakt, se Del II, kap A pkt 8.

5. Krisehåndteringsfaser

Krisehåndteringen har fire faser.

Fase 0: Varsel mottas – rådslagningsmøte (oransje nivå). Vurdering av situasjon og om kriseledelse skal etableres (rødt nivå). Dersom denne ikke skal etableres, settes oransje nivå og situasjonsutviklingen avventes.

Fase 1: Kriseledelse er satt (rødt nivå) Kriseorganisasjon etableres.

Fase 2: Kriseorganisasjonen håndterer krisen (rødt nivå)

Fase 3: Evaluering og normalisering

6. Nivådelt krisehåndtering med fargekoder

I vurderingen av om det skal etableres kriseledelse, vil det skilles mellom fire ulike nivåer for håndtering - alt etter alvorlighetsgrad i hendelsen.

Grønt nivå – normal drift er ikke berørt. En eventuell uønsket hendelse håndteres med ordinær drift av linjeorganisasjonen. Avvik meldes i avvikssystemet. Kommunalsjefen orienteres.

- Ingen beredskap

Gult nivå – økt aktsomhet, avventer utfall. Normal drift er berørt i noen grad. Rapportering i kommunedirektørens ledergruppe.

- Beredskapsledelse kan etableres. Ordfører informeres.

Oransje nivå – alvorlig, krisehåndtering vurderes. Fase 0 Normal drift er tydelig berørt. Kommunens kriseledelse kan sammenkalles på kort varsel.

- Kriseledelsen avholder førstemøte (rådslagning). Egen statusrapportering med kommunedirektør, beredskapssjef, aktuell(e) kommunalsjef(er), kommuneoverlegen, kommunikasjonssjef, ordfører og eventuelt andre etter behov. Det opprettes lokal krisestab på berørt(e) område(r).

Rødt nivå – alarm, full krisehåndtering. (Fase 1 og 2) Normal drift er sterkt berørt.



- Kommunens kriseledelse og krisestab settes. Kriseledelse og stab arbeider kontinuerlig.

Evaluering og normalisering (Fase 3)

7. Omdisponering av personell og ressurser

Kriseledelsen kan beslutte at ulike ressurser beskrevet i ressursoversikten, Del III, kap. G (unntatt offentlighet), herunder kommunes formålsbygg, kjøretøy, maskiner, utstyr, mm. skal kunne disponeres til et nødvendig formål under håndtering av en krisehendelse.

- 1) I gitte situasjoner, og særlig ved langvarige kriser, kan det bli nødvendig å flytte personell ut av sine ordinære oppgaver for å utføre midlertidige oppgaver som trenger akutt bemanning.
- 2) Det samme gjelder for materielle ressurser som kjøretøy og bygninger. Disse kan bli omdisponert til bruk der det trengs mest under en krise.
- 3) Det er likevel et mål for kriseledelsen å skjerme kritisk, lovpålagt drift. Det vil derfor være virksomheter og enheter som ikke er kritiske for viktige samfunnsfunksjoner som vil bli berørt av en mulig omdisponering.

8. Kontinuitetsplan

DSB anbefaler kommunene å ha en plan for hvordan en skal sikre størst mulig grad av utholdenhet ved langvarige kriser. Nødvendige tjenester kan bli svekket.

- 1) Planen gjelder opprettholdelse av kritiske funksjoner ved høyt personellfravær. Både omdisponering av eget personell og rekruttering kan bli aktuelt.
- 2) Én virksomhet pekes ut til å være "vertskap" ved beredskapsansettelser.
- 3) Rekrutterings-, lønns- og personalansvar ligger hos vertskapsvirksomheten.
- 4) Alle virksomheter skal ha egne kontinuitetsplaner som slår inn dersom de mangler personell (uavhengig av årsaken til at personellet er borte)
- 5) Kommunens tjenester og/eller funksjoner kan midlertidig settes helt eller delvis ut av drift under en langvarig krise på grunn av omdisponering



Det vises til Del III, kap. B pkt. 1 – 3 ovenfor som omhandler etablering og organisering av kriseledelsen. Det vises videre til pkt. 6 over nivå delt krisehåndtering med fargekode.

Det vises også til Del III, kap. I – Tiltakskort (unntatt offentlighet) som har en beskrivelse av kriseledelsens handlemåte ved en alvorlig uønsket hendelse.

9. Operativ kriseledelse

Operativ kriseledelse er den eller de deler av organisasjonen, inkludert kommunale selskaper, som direkte håndterer den pågående uønskede hendelsen. Sammensetning vil variere i samsvarende med hendelsens/krisens sted og karakter.

Leder for operativ kriseledelse kan være

- kriseleder (kommunedirektøren)
- en kommunalsjef
- en annen som utpekes av kriseleder

Operativ ledelse må ha stedfortredere i alle nøkkelroller.

Operativ leder har fullmakt til å ta beslutninger i kommunedirektørens sted.

Operativ ledelse kan ved behov sende en representant (liaison) til et skadested for å være bindeledd mellom innsatsleder og kriseledelsen.

10. Krisekommunikasjon – stab

Krisekommunikasjon ledes av kommunikasjonssjef, som sammen med ordfører inngår i operativ kriseledelse.

Viktige aktører i krisekommunikasjonsarbeidet er ordfører, kommunedirektør, kommunikasjonssjef, kommunikasjonsrådgiver, kommunalsjefer, beredskapssjef, virksomhetsledere, kommuneoverlege og servicetorget. Staben kan suppleres ytterligere ved behov.

Kommunikasjonsstaben skal legge til rette for og sørge for best mulig kommunikasjonsflyt mellom de ulike aktørene i krisehåndteringen og med publikum, Del III, kap. C (unntatt offentlighet).



11. Stab- og støttefunksjoner for kriseledelsen

Utpekte stab- og støttefunksjoner for strategisk og operativ kriseledelse trer sammen på kriseledelsens beslutning og utgjør krisestaben.

Krisestaben har som oppgave å følge situasjonen kontinuerlig, føre journal, rapportere, ajourføre situasjonskart, motta telefoner og meldinger samt oppdatere kriseledelsen når den trer sammen.

Stab- og støttefunksjoner kan ellers bestå av loggførere, forpleining/matforsyning, kriseansvarlig IKT, kartansvarlig, eiendomsansvarlig og eventuelt andre funksjoner ved behov.

12. Etablering av kriselogg

Føring av en kriselogg skal etableres raskt, slik at de første informasjonsbevegelsene under en krise og katastrofe registreres og dokumenteres. Loggføring utføres av egne loggførere som har fått opplæring.

Alle registreringer skal foretas systematisk og vil hjelpe kriseledelsen til å skaffe seg det riktige informasjonsbildet, holde oversikt over situasjonen og gjøre de riktige prioriteringene. Det er bedre med en registrering for mye, enn en for lite. Loggen må til enhver tid være tilgjengelig for kriseledelsen.

Lier kommune disponerer felles krisestøtteverktøy, hvor blant annet elektronisk logg er en av modulene.

Personell i krisestaben har fått brukernavn og passord til krisestøtteverktøyet.

Opplæring og øvelser gjennomføres kontinuerlig.

13. Evakuerte- og pårørendesenter (EPS)

Utpekt leder, nestleder og stab ivaretar etablering dersom ikke psykososialt kriseteam eller kriseledelsen har gjort dette. Oppgaven innebærer drift og avvikling av ett eller flere EPS - alt etter hva situasjonen krever.

EPS-leder sørger for å supplere staben med frivillige ved behov.

Det må være stedfordrerfunksjoner i alle nøkkelroller.

Det etableres kontakt med representant for ikke-kommunal fasilitet, Del III, kap E, (unntatt offentlighet).



14. Psykososialt kriseteam

Kriseledelsen kontakter vakthavende i psykososialt kriseteam for avsjekk om teamet er varslet av politi eller legevakt. Vakthavende i teamet nås på eget varslingsnummer hele døgnet.

Leder av psykososialt kriseteam informeres rutinemessig når kriseledelsen etableres.

Psykososialt kriseteam har fullmakt til å opprette evakuerte- og pårørendesenter dersom dette vurderes som nødvendig.

Psykososialt kriseteam kan suppleres med interne og eksterne fagpersoner etter behov.

Teamet kan koordinere psykologisk førstehjelp og vurdere behov for videre oppfølging.

15. Beredskapslager for smittevernutstyr

Ved et stort utbrudd av allmennfarlig smittsom sykdom av pandemisk eller epidemisk karakter, er det nødvendig at kommunen har et lager av smittevernutstyr som kan avhjelpe kommunen i en akuttsituasjon. Et større antall kommuner vil ha samme type behov, og leveransituasjonen kan være krevende.

Ny forskrift om dette trer i kraft 1.1.2026.

16. Taktisk kriseledelse

Taktisk ledelse er den som utfører faktisk avbøtende tiltak i førstelinje, og blir som oftest ivaretatt av innsatspersonell fra ulikt hold. Dette kan være

- politiet
- brannvesenet
- kommunalteknisk v/Lier VVA KF og andre

17. Innkalling av liaison (kommunikasjonsutsending)

Det innkalles nødvendige liaison-personer, som er kommunikasjonsutsending eller bindeledd med samarbeidende organisasjon, til å supplere kriseledelsen, alt etter krisens art og omfang.

Liaison som hentes inn for å tiltre kriseledelsen, kan komme fra blant annet politiet, brannvesen, kommunale selskaper, statlige etater, frivillige organisasjoner og private bedrifter.



I gitte tilfeller sender også kriseledelsen en liaison til et skadested.

Hensikten er å sikre best mulig kommunikasjon mellom ulike aktører med nødvendige oppgaver i forbindelse med krisehåndteringen.

18. Oppmøtested ved bortfall av E-kom

Rådhuset i Lierbyen, adresse Vestsideveien 2 er Lier kommunes oppmøtested ved bortfall av elektroniske kommunikasjonssystemer (e-kom). Her kan innbyggere møte nødetatene ved behov.

19. Nødsamband

For å sikre at vital kommunikasjon blir formidlet via en sikker kanal, benytter kommunen Nødnett. Dette sambandet kan benyttes uavhengig av mobilnett og internett.

Kommunen har håndholdte Nødnett-terminaler som har funksjoner som talegrupper, nød- og direkteforbindelse til AMK-sentral.

Terminalene er fordelt slik:

- Kriseledelsen: (antall er unntatt offentlighet). Andre virksomheter kan disponere 2 av terminalene etter avtale.
- Lier vei, vann og avløp KF: (antall unntatt offentlighet)

Brukerne gis nødvendig opplæring i bruk av Nødnett. Ved krise og øvelser, kan kriseledelsen kalle inn terminalene.

Krisestøtteverktøyet kan benyttes som kommunikasjonskanal. Krisestøtteverktøyet er nettbasert og kan blant annet opereres via «Mobil-app».

Kommunen har et system for varsling av farefulle hendelser og situasjoner og for utkall av mannskaper. Systemet kalles Team Alert.